

BLADWIJZER

wegwijs met Heemkunde Vlaanderen

december 2014 • 12



Inhoud



Beheer en organisatie:

- Op bezoek bij ... Resonant
- 50 jaar jong! Erfgoedproject KSA Herdersem
- Studiedag vrijwilligerswerking in lokale erfgoedorganisaties



Onderzoek:

- Verdwenen stokerijen in kaart
Bronneninventaris voor lokaal onderzoek
- Een duik in het sportieve leven van Vlaanderen
Op zoek naar bronnen voor sportgeschiedenis
- Geboorte, huwelijk en dood
Parochieregisters als bron voor je historische artikel



Behoud en beheer:

- Meer dan potten en pannen
Het erfgoed van eten en drinken in Vlaanderen en Brussel



Activiteiten in de kijker

- De vertelavond 30 jaar Ghanezen in Gent en Oost-Vlaanderen
- Lange Max Museum in Koekelare heropend
- Drone filmt historische route

COLOFON

- **Verantwoordelijke uitgever:**
Fons Dierickx
Grote Baan 193
9310 Herdersem
- **Contactgegevens:**
Heemkunde Vlaanderen vzw
Zoutwerf 5 - 2800 Mechelen
T 015 20 51 74
www.heemkunde-vlaanderen.be
info@heemkunde-vlaanderen.be
- **december 2014 - nr.12**
- **Eindredactie:**
Heemkunde Vlaanderen vzw
- **Lay-out en druk:** drukkerij De Bie

Op bezoek bij ... Resonant

Van de liederen van Hadewijch tot *Pump up the jam* van *Technotronic*. Muziek kent in Vlaanderen al een lange geschiedenis. Maar muzikaal erfgoed, wat moeten we ons daar bij voorstellen? Tijdens een bezoek aan Resonant, expertisecentrum voor muzikaal erfgoed, legden we onze vragen op tafel.

Wat is een expertisecentrum?

Een landelijk expertisecentrum voor cultureel erfgoed is een dienstverlenende organisatie die zich inzet om over een bepaalde erfgoed-specialisatie of voor een bepaald erfgoedthema, actoren en erfgoedbeheerders in het veld en daarbuiten te begeleiden en waarbij de doorstroming van kennis en expertise centraal staat in de werking.

(Uit: Decreet houdende het Vlaams cultureel-erfgoedbeleid - 6 juli 2012)

Bladwijzer: Resonant bestaat ondertussen al twaalf jaar. Hoe is de organisatie ontstaan?

Mariet Calsius: ‘Resonant werd vanuit de werking van de Alamire Foundation in 2002 opgericht als Vlaams Muzikaal Erfgoed om een oplossing te vinden voor de acute nood waarin een deel van het Vlaams muziekpatrimonium zich bevond. Tot dan waren bij een beperkte groep van onderzoekers vooral de grotere muziekcollecties bekend die in de conservatoriumbibliotheken, de Koninklijke Bibliotheek, de rijksarchieven en in mindere mate de stadarchieven berustten. Als thema-archief was de eerste beleidsperiode gericht op de lokalisatie, conservatie, inventarisatie en valorisatie van muzikaal documentair archivalisch erfgoed. Dit gebeurde i.s.m. het Studiecentrum voor Vlaamse Muziek, de Alamire Foundation en MATRIX. Bij de werking vandaag gaan we uit van een zeer brede visie op muzikaal erfgoed in Vlaanderen.’

‘Als organisatie bevinden we ons op het snijpunt van twee sectoren: muziek en erfgoed. We spelen daar dus een dubbele rol. Aan de ene kant verte-

genwoordigen we het belang van erfgoed voor de muzieksector, waar we bijvoorbeeld de problemen van bewaring aankaarten. Aan de andere kant propageren we de specifieke noden van muzikerfgoed in de erfgoedsector. Daarnaast proberen we al die bronnen te promoten voor diverse onderzoekers, muzikanten, ... We maken geen onderscheid tussen amateurs of professionelen of tussen verschillende muziekstijlen.’

Bladwijzer: Muzikerfgoed is ongetwijfeld meer dan leuke oude deuntjes op de radio of klassieke muziek gespeeld door een orkest. Wat moeten we precies verstaan onder muzikerfgoed?

Mariet Calsius: ‘De meeste mensen denken spontaan aan geluidsopnames of oude partituren en liedboeken. En uiteraard hebben muzikanten instrumenten nodig om te bespelen (als het geen zangers zijn). Al die aspecten hebben hun eigen, vaak complexe, problematiek op het vlak van bewaring, gebruik en duurzaamheid. Maar muzikaal erfgoed gaat ook over briefwisseling tussen componisten, over archieven van muziekorganisaties, over onroerend erfgoed (huizen van componisten, concertzalen, kiosken) of over schilderijen waar muzikale tafereelen worden afgebeeld. Ook immateriële muzikale tradities en specifieke muziekculturen, al dan niet gebonden aan bevolkingsgroepen, horen bij het muzikaal erfgoed.’



Resonant biedt ondersteuning aan iedereen die met muzikaal erfgoed in contact komt.

v.l.n.r. Klaas Jaap van der Meijden, Mariet Calsius, Heidi Moyson en Jan Grieten.

Bladwijzer: Muziek leeft dus vaak voort op plaatsen waar we het niet meteen verwachten?

Mariet Calsius: ‘Inderdaad, zo loopt er momenteel bij ons een project om muzikale straatnamen in kaart te brengen. Dit was een idee dat al langer bij de collega’s leefde en bij het aanmelden van een vrijwilliger was dit een uitgelezen kans om dit verder uit te werken. Straatnamen zijn een manier waarop de herinnering aan mensen levendig gehouden wordt, meestal in de streek, stad of gemeente waar deze personen een belangrijke rol hebben gespeeld.’

‘Voor de inventarisatie werken we met een blog (<http://muzikalestraatnamen.wordpress.com>). We hanteren daarbij opnieuw een brede opvatting van muziek: het kan gaan om componisten, muzikanten en dirigenten, maar ook om muziekvorsers of gewoon ‘onderzoekers’ (musicologen bestaan maar sinds een halve eeuw, onderzoek naar muziek is veel ouder), directeurs van muziekscholen, kapelmeesters of muzikale verenigingen enzovoort.’

‘Dit roept interessante vragen op. Het is een politieke beslissing om een straat een bepaalde naam te geven, maar in hoeverre geven die een maatschappelijke drang weer? Vrouwen zijn bijvoorbeeld ondervertegenwoordigd als het op straatnamen aankomt. En zijn er vergelijkingen te maken met de beeldende kunsten en literatoren?’

Bladwijzer: Hoe komt men met vragen bij jullie terecht?

Mariet Calsius: ‘Dat gebeurt meestal op het moment dat men vaststelt dat men een archief of collectie heeft die te maken heeft met een muziekverleden en men deze niet meer zelf kan onderhouden. Denk bijvoorbeeld aan een klooster dat ophoudt te bestaan. Zij bezitten vaak muziekinstrumenten, liedboeken, oude opnames, enzovoort. Dan helpen we met het zoeken naar een herbestemming voor de collectie.’

‘Een bekend voorbeeld is de herbestemming van de orgelcollectie van Jef Ghysels. Die werd door de Vlaamse Overheid aangekocht in 2007 en in 2012 kreeg Resonant de onderzoeksopdracht voor deze collectie toegewezen. Uiteindelijk werd door de minister in 2013 beslist om ze een permanente bestemming te geven in het Museum Vleeshuis in Antwerpen.’

‘Zelf beheren we in principe geen collectie, al zijn

daar kleine uitzonderingen op. Om expertise op te doen kan het bijvoorbeeld handig zijn om zelf eens een collectie bladmuziek of een klein archiefbestand van een componist te inventariseren.’

Bladwijzer: Welke ondersteuning bieden jullie nog meer?

Mariet Calsius: ‘We proberen via onze website en publicaties iedereen die in contact komt met muzikaal erfgoed zoveel mogelijk instrumenten aan te reiken in de omgang met muzikaal erfgoed. De afgelopen jaren hebben we vooral ingezet in doelgroepgebonden ondersteuning. Die resulteerde in een handleiding voor het erfgoed van beiaardiers of voor hedendaagse componisten. De komende jaren willen we onze aanpak veranderen en investeren in meer generieke handleidingen die van toepassing zijn voor verschillende muzikale erfgoedvormers.’



Op de pagina www.muzikaalerfgoed.be/beiaard staat alle informatie die werd verzameld uit het erfgoedzorgtraject gebundeld. Je vindt er onder meer een historische inleiding, een leidraad voor erfgoedzorg en een overzicht van enkele opmerkelijke collecties.

‘Dat resulteerde al in een online ‘Doeboek’, een praktische gids voor muziekorganisaties waarin alle belangrijke vragen rond erfgoedzorg aan bod

komen: hoe kan je erfgoed toegankelijker maken, duurzaam bewaren en gebruiken? Daarmee richten we ons zowel naar professionelen als vrijwilligers.’

‘Op dit moment staan alvast concrete tips rond het thema ‘duurzaam bewaren’ online. Daarin bespreken we hoe je de houdbaarheidsdatum van documenten en objecten kan verlengen, zonder onmiddellijk je toevlucht te nemen tot zuurvrije archiefdozen of ingewikkelde software voor je digitale bestanden. In een volgende fase volgen ook nog de thema’s erfgoed toegankelijk maken (ontsluiten) en valorisatie van het eigen erfgoed. We koppelen dit aan tal van praktijkvoorbeelden.’

Bladwijzer: In het onderzoeksgebied van heemkundigen nemen lokale harmonieën en fanfares een grote rol in, door hun vaak prominente aanwezigheid in het verenigingsleven en de lokale politiek. Is hun muzikerfgoed ook bij jullie van belang?

Mariet Calsius: ‘Zeker! We weten dat heel wat lokale erfgoedhouders, zoals heemkringen en historische genootschappen, over uiteenlopend muzikaal materiaal beschikken. Vaak zijn harmonieën en fanfares gekoppeld aan lokale dynastieën die zeer bepalend waren voor de geschiedenis van een streek of gemeente. Sinds 2006 proberen we dit lokaal muzikerfgoed in kaart te brengen via www.muziekbankvlaanderen.be.’

Muziekbank Vlaanderen

Muziekbank Vlaanderen is een online register voor de beschrijving van muziekarchieven en -collecties in Vlaanderen. Daarbij wordt aandacht besteed aan alle muziek, ongeacht de periode (middeleeuwen tot heden) of het genre (klassieke en populaire muziek, jazz, folk, e.a.). De database bevat informatie met betrekking tot de archieven of collecties van muziekverenigingen, religieuze instellingen, archieven en bibliotheken en van personen (componisten en musici).

‘Daarnaast hebben we de laatste twee jaar ook gewerkt rond de zogenaamde *hafabra*’s (harmonieën, fanfares en brassbands). De laatste jaren is er een

zekere achteruitgang van hun aantal en jammer genoeg verdwijnen op die manier vaak mooie en waardevolle collecties.’

‘Naar aanleiding van de tentoonstelling *En avant, marche!* die het Huis van Alijn organiseerde over dergelijke verenigingen, verzorgden we een studiedag over de omgang met hun erfgoed. Daar werden de basisprincipes van erfgoedzorg toegelicht, ervaring uitgewisseld en werden de verenigingen wegwijs gemaakt doorheen de vele ondersteunende erfgoedorganisaties.’

‘We kregen heel wat positieve reacties, waardoor we dit jaar het traject rond *hafabra*’s hebben voortgezet met onder meer een nieuwe studiedag en een beknopte bijhorende publicatie die de belangrijkste aspecten van erfgoedzorg in de muzikale context zal belichten.’



Bladwijzer: Wat zijn mogelijke hinderpalen bij het traceren en ondersteunen van dit soort erfgoed?

Mariet Calsius: ‘Het voornaamste probleem is dat de *hafabra*-verenigingen de erfgoedwaarde van hun collectie niet altijd (h)erkennen. Dat komt omdat ze voornamelijk met muziek bezig zijn. Nochtans zijn een goede organisatie en registratie ook van belang voor het vlot doorgeven van taken. Heemkundige kringen kunnen bij deze verenigingen een sensibiliserende rol spelen, bijvoorbeeld door hen te wijzen op het belang van hun erfgoed.’

‘We merken ook dat er vanuit de sector nog te vaak met het vingertje wordt opgetreden tegen lokale erfgoedbewaarders. We zouden deze archief- en collectievormers niet alleen moeten zeggen wat ze beter kunnen doen, maar ook bevestigen op welke vlakken ze goed bezig zijn.’

Bladwijzer: Wat brengt de toekomst nog voor julië?

Mariet Calsius: ‘Net zoals vorig jaar richten we in 2014 onze blik op de volksmuziek. Daarbinnen werken we nog aan twee projecten. We focussen op archieven en collecties van onderzoekers, muzikanten en veldwerkers, waarvan we weten dat ze geluidsdragers bevatten die acuut bedreigd zijn. Van één bestand, de audiocollectie van Lucy Gelber die reeds gedigitaliseerd werd, volgen we het traject vanuit de zorg naar duurzame bewaring en wetenschappelijke ontsluiting.’

De collectie Lucy Gelber bestaat uit twee grote delen: een afdeling volksliederenarchief en een afdeling muziekopvoeding. In totaal gaat het om 21 geluidsbanden en 9.900 opnames van liederen die tussen 1937 en 1988 werden opgenomen in heel Vlaanderen.

Bron: www.erfgoedbanknoorderkempen.be

‘In 2015 is de jazzmuziek aan de beurt en in 2016 de populaire muziek. Aangezien daar weer andere netwerken spelen, vraagt dit een andere aanpak.’

Rob Bartholomees
Consulent Heemkunde Vlaanderen

50 jaar jong!

Erfgoedproject KSA Herdersem

In om het even welke gemeente viert er elk jaar wel minstens een vereniging een jubileum. Deze jubel-jaren kunnen perfect aangegrepen worden om de rijke geschiedenis en het erfgoed van de vereniging in de kijker te plaatsen. KSA Herdersem vierde gedurende het werkjaar 2013-2014 zijn gouden jubileum. We hingen hier met enkele enthousiastelingen een erfgoedproject aan vast. Dit artikel is opgevat als een getuigenis van het door ons doorlopen traject. Misschien kan het anderen inspireren of tot voorbeeld dienen.

Hoe het allemaal begon...



‘Zouden we geen historisch luikje aan de viering van 50 jaar KSA hangen?’, vroegen we ons af. Met ons bedoel ik twee oudleiders. Beiden historici van opleiding, nog niet zo lang afgestudeerd. Misschien dat we ons daarom verplicht voelden toch eens met het rijke KSA-verleden aan de slag te gaan. Net uit de vereniging gestapt, zijn we nog sterk verbonden met de huidige leidingsploeg, maar moeten we ons niet meer bezig houden met de reguliere KSA-werking. Een taak op maat van ons beiden, zo leek het wel. En zo geschiedde: de KSA-leiding bereidde een heus feestjaar voor en wij haakten ons historiekarretje hier aan vast.

Uiteindelijk besloten we op drie punten te werken. Het eerste punt was een publicatie, een neerslag van de historiek van de voorbije vijftig jaar. Het

tweede was een publieksmoment met een tentoonstellingshoekje. Dit paste ongetwijfeld bij de festiviteiten rond het gouden jubileum. Hier zouden we ons boek voorstellen en onze resultaten aan een breder publiek voorstellen. Een derde en laatste opzet was het uitbouwen van een degelijk archief. We zouden zowel het bestaande archief op orde stellen als een (digitaal) fotoarchief aanleggen.

Wat heel spontaan begon, werd dus al snel een uitgebreid project.

Help! Dit kunnen we niet alleen



Het eerste kamp te Gavere in '64

Zonder hulp zouden we het met ons twee niet gereed hebben. Dus zochten we partners om mee samen te werken.

De meest voor de hand liggende partner was KSA Herdersem zelf. Zonder hun medewerking was ons plan sowieso onhaalbaar. Nadat we uitgelegd hadden welke doelen we voor ogen hadden, kregen we het fiat van de hoofdleader en de voltallige leidingsploeg. Zij waren blij dat ze in the picture kwamen te staan. Wij waren blij met het vertrouwen dat ze ons gaven en konden onze doelen verwezenlijken. Een eerste meevaller!

Een tweede partner die we aanspraken was Heemkundige Kring ‘De Faluintjes’. We wisten dat zij op zich geen of weinig inhoudelijke informatie konden

aanleveren. De heemkundige kring die onder meer Herdersem als werkgebied heeft, heeft immers geen documentatiecentrum of uitgebreid archief. Toch werd hun medewerking door ons geapprecieerd. We zouden een tentoonstelling opzetten. Een heemkundige kring weet perfect hoe dit moet. We zouden ook een publicatie schrijven en dit is een kerntaak van de heemkundige kring. Kortom, het was zeer nuttig de heemkundige kring bij ons project te betrekken, als erfgoed-experten ter zake.

Omwillen van dit project werden we uitgenodigd op de eerstvolgende bestuursvergadering. Hierop werden we gevraagd of we interesse hadden om ook aan te sluiten bij het bestuur. Hier hadden we geen problemen mee, op voorwaarde dat we ons – zeker het eerste jaar - konden focussen op ons eigen KSA-project. Verder zouden we wat de kat uit de boom kijken, en ondertussen hier en daar een handje helpen. En ja hoor, tot op de dag van vandaag zijn we beiden bestuursleden van de Heemkundige Kring 'De Faluintjes', ook al is ons eigen project ondertussen beëindigd. Naast de verdienste om de gemiddelde leeftijd van de heemkundige kring te halveren, hebben we toch ook al bescheiden bijdragen geleverd aan de dagelijkse werking van de heemkundige kring, naast ons eigen project. Zo werd bijvoorbeeld de website door ons stevig onder handen genomen. De ondersteuning van de heemkundige kring was dus onze tweede meevaller, en dit voor beide partijen.

Tot slot sprongen we ook eens binnen bij Erfgoedcel Aalst. Ook zij waren meteen enthousiast over het project en waren blij dat een voor hen atypisch publiek ook de weg vond naar hun ondersteuningsbeleid. Om vragen te beantwoorden, maar hun belangrijkste bijdrage was natuurlijk het subsidiëren van het project. Door deze subsidies liepen we geen risico om met een financiële put komen te zitten door een gedurfd erfgoedproject. We konden er aan beginnen...

Speurtocht naar informatie



Bondsfeest 1986



Samen eten op kamp te Zelem (1976)

Zoals de meeste erfgoedprojecten begon ook dit traject met het in kaart brengen van de beschikbare bronnen en het verzamelen van de nodige informatie.

De KSA had op de zolder van hun jeugdhuis gedurende de voorbije vijftig jaar wel iets verzameld wat op een archief leek. Zoals in vele verenigingen waren het vooral de hoofdleder en de secretaris die alle informatie bijhielden en in een archief verzamelden. De nauwgezetheid waarmee het archief samengesteld was, hing zeer sterk samen met de persoonlijke bereidwilligheid van deze personen. Het ene decennium was hierdoor het andere niet. Dat is ook logisch: in een jeugdbeweging volgen de generaties elkaar zeer snel op. Van de eerste vijftwintig jaar was er trouwens zeer weinig terug te vinden. Vroeger was er immers niet altijd ruimte of waren er geen lokalen om een archief te bewaren. Hierdoor werden documenten verspreid bewaard bij de leiding thuis. Zo is er veel verloren of zoek geraakt.

Zo heeft één bepaalde leider nog heel wat materiaal teruggevonden op zolder de week vóór de deadline van het project.

Hierdoor kwamen we al snel tot de conclusie dat het KSA-archief niet onze enige bron kon zijn. We wilden ook paal en perk stellen aan dat verwaarloosde archief. Daarom richtten we ons naar alle oud-leiders.



Groepsfoto te Zelem (1976)

We organiseerden een inzamelavond, een avond waarop alle oud-leiders welkom waren in het jeugdhuis om fotomateriaal en andere zaken aan te brengen. Door een scanner te voorzien kon iedereen zijn materiaal direct terug naar huis brengen. Hoewel het een leuke avond werd, was de respons maar matig. Wel hielden we aan deze avond een oud filmfragmentje over. De inzamelavond was dus niet helemaal zonder succes. Naast deze inzamelavond bracht er hier en daar wel iemand iets bij ons binnen omdat men wist dat wij met het verleden van de jeugdbeweging bezig waren.

De oud-leiding leverde ons niet alleen materiaal op, dat ze ons doorgaven, we spraken ook hun geheugen aan en interviewden een hele hoop oudgedienden. De KSA bestaat 'slechts' 50 jaar, waardoor het mogelijk is om mensen die van in het begin betrokken zijn geweest bij de vereniging ook vandaag nog aan de tand te voelen. Bij een honderdjarig jubileum zal dit niet meer het geval zijn. Daarenboven kent in een kleine, landelijke gemeente iedereen elkaar redelijk goed, waardoor het niet echt moeilijk is te achterhalen wie wanneer bij de jeugdbeweging betrokken was.

Aangezien we niet iedereen konden aanhoren, moesten we keuzes maken. We besloten verschillende generaties aan te spreken om zo de hele ge-

schiedenis te kunnen coveren. Deze avonden waren zeer intensief. We gebruikten zoveel mogelijk de methode van de mondelinge geschiedenis (themalijst, vragenlijst, opname van het interview via opnametoestelletjes, ...) al geven we gerust toe dat het niet gelukt is alles volgens de regels van de kunst te doen. De interviews zullen worden toegevoegd aan het digitaal archief. We interviewden de oud-leiders in groep, per generatie, om tijd te winnen. Je moest er steeds opnieuw een hele avond voor uittrekken. Want wanneer de herinneringen een keer losgelaten worden... De interviews vroegen dus veel tijd, maar waren tegelijkertijd ook heel aange-naam. Zeker als je zelf in de KSA gezeten hebt. We startten deze avonden niet onvoorbereid: een hele waslijst aan vragen werd opgesteld.

We namen niet alleen interviews af, we stelden ook een vragenlijst samen die we verstuurden naar alle oud-leiders. We hoopten dat zij deze zouden invullen en terugsturen. Enkel namen die moeite en stuurden ons een hele reeks verhalen door. Maar de respons op deze vragenlijst bleef redelijk beperkt. Hieruit leerden we dat persoonlijk aanspreken toch echt wel het beste werkt en het meeste oplevert.

Check!

De KSA-leiding organiseerde, om het jubeljaar in gang te trekken, een receptie voor alle verenigingen van Herdersem met aansluitend een etentje voor alle oud-leiders. Voor ons werd dit een uitgelezen kans om info te vergaren en de beperkte kennis bij te sturen en aan te vullen. Om dit op een speelse wijze aan de man te brengen, hadden we een tijdslijn gemaakt waar oud-leiders zelf info konden aan toevoegen of gebeurtenissen wisselen van jaar als wij deze aan een verkeerd jaar koppelden. Tevens hadden we een selectie gemaakt van foto's om als diavoorstelling tijdens het etentje te projecteren.



Misviering voor het 50-jarige jubileum (2014)



Oud-leidingsetentje (2014)

Dit werd dus al een eerste publieksmoment, maar het was voor ons bovenal het uitgelezen moment om informatie te vergaren. Door iedereen samen te hebben, en de koppen bijeen te steken, werden er veel gaten in onze tijdlijn gedicht.



Een lange tijdlijn op verschillende prik-borden. Iedereen vult aan!



Aankomst op kamp.

Samen schrijven

Eenmaal genoeg materiaal verzameld, konden we een lijvig werk schrijven. Het werd tijd om hier nu ook mee aan de slag te gaan! Met twee auteurs een boek schrijven is niet altijd evident. Ieder heeft zijn

schrijfstijl, zijn eigen schrijfritme, zijn eigen woordenschat en zijn eigen manier van doen. Gelukkig bestaan er tegenwoordig systemen zoals Dropbox of Google Drive. Dit zijn een soort van online servers of online harde schijven. Door hier op aan te melden, en je documenten hier steeds op te zetten, ben je ook zeker dat je steeds opnieuw aan de meest recente versie van een bestand aan het werken bent. Hierdoor is het makkelijk gezamenlijk te schrijven aan een tekst, zonder daar steeds voor samen te moeten zitten.



Opening op kamp.

Vaak verdeelden we de tekst: 'jij doet voorlopig hoofdstuk twee, ik hoofdstuk drie'. Nadien wisselden we van hoofdstuk en vulden we elkaar aan. Op die manier groeide de tekst organisch uit tot een lijvig document, waarbij we elkaars teksten steeds aanvulden, corrigeerden en bijschaafden.

Van tekst naar boek

Iedereen kan op zijn computer een tekst uitschrijven. Maar daarom is het nog geen boek. Hiervoor gingen we ten rade bij de erfgoedcel en de heemkundige kring. Zij weten wel hoe een degelijke publicatie tot stand komt. We kregen een lijst van vormgevers waar we offertes aan vroegen en we zochten ook drukkers om het boek te printen.

Dit was zeker niet de makkelijkste stap. Het subsidiedossier moest tijdig worden ingeleverd bij de erfgoedcel. Tegelijkertijd had ons boek nog lang geen vorm gekregen, hiervoor was het nog te vroeg. Gevolg was dat we moesten gokken hoe dik ons boek zou zijn, hoeveel afbeeldingen er in zouden komen, welk soort papier we wilden, hoeveel exemplaren we zouden drukken, ... We werden dus verplicht om na te denken over bepaalde zaken waar we toen helemaal nog geen zicht op hadden. Voor



Cover van de publicatie.

deze stap was de samenwerking met een heemkundige kring, met al hun ervaring, zeer belangrijk.

Uiteindelijk vonden we een goede vormgeefster en zij regelde onze drukker. We spraken met haar af en legden haar onze bedoeling en visie uit.

We legden eveneens,

in samenspraak met haar, een timing vast, zodat alles zeker tijdig geleverd kon worden. Door met een ervaren en professionele vormgeefster te werken, hadden wij er alleszins opnieuw meer vertrouwen in.

Wij regelden het inhoudelijke, de vormgeefster de vormgeving. Logisch én gemakkelijk dachten wij.

De deadline voor het aanleveren van de teksten leek ons vooraf het laatste moment dat we nog hard moesten werken. Fout gedacht! Want het bepalen van de vormgeving, de correctierondjes heen-en-weer zijn dan misschien wel belonend (ondertussen begint je boek op een boek te lijken), ze vragen opnieuw zeer veel tijd en inzet. De vormgeefster stelde vooral de vormgeving voorop, wij toch vooral de inhoud. Er was dus zeker een verschillende kijk op de publicatie. Enerzijds is dit verrijkend, maar anderzijds moet je er wel over waken dat je publicatie aan je eigen wensen blijft voldoen. Alleszins, het einde was in zicht.

Voorstelling van het boek

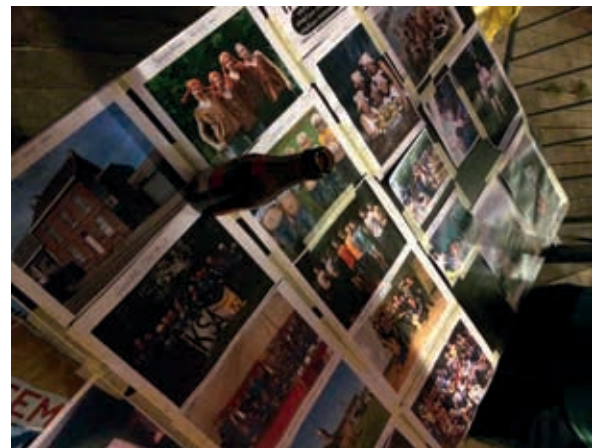
De voorstelling van het boek aan het grote publiek gebeurde op het feestweekend in september. Tegen dat weekend waren we al meer dan een jaar aan dit project aan het werken. Het feestweekend, tevens het slotweekend van het vijftigste werkjaar, was dus de ideale gelegenheid om ons boek te verkopen.



Een driepikkel vol foto's: helemaal KSA!



De tijdlijn toont alle belangrijke gebeurtenissen uit de geschiedenis van de vereniging.



Ook de verkoopsstand werd ingekleed.



Tijdlijn en wist-je-datjes.



Op het feestweekend.



Kleurrijke foto's en scans van oude documenten aan een sjortouw.

Op het programma stonden optredens, een foto-zoektocht, een aperitiefbar, een quiz, een kampvuur, enz. ... op het programma. Het feestweekend zou dus heel wat volk lokken.

We wilden niet enkel ons boek verkopen. Ook ons oorspronkelijk plan om een tentoonstellingshoekje te maken, was zeker nog niet afgevoerd. Maar gezien de publicatie meer tijd en inzet van ons had gevraagd dan voorzien, zouden we het bescheiden houden. Maar nog belangrijker was om het helemaal in jeugdbewegingsstijl aan de man te brengen. We sjoerden verschillende driepikkels. Hier bonden we koorden tussen, waaraan we honderden foto's uit de oude doos, die voorheen gedigitaliseerd werden, hingen. Het werd een vrolijke en feestelijke opstelling. Ook de prikborder-tijdlijn die we al gebruikt hadden bij het oud-leidingsetentje, gaf nog eens een overzicht van alles wat we verzameld hadden. En ik durf toch te stellen dat iedere aanwezige minstens een blik heeft geworpen op onze opstelling. Al bij het opstellen kwam de leidingploeg geïnteresseerd rond ons staan: foto's en beelden spreken de mensen zeer sterk aan. Voor oud-leiders was het zeer leuk om zichzelf (en hun generatie) terug te vinden tussen de honderden foto's die waren opgehangen.

Wij hadden tussen het feestgedruis een hoekje opgesteld met een stapel boeken en een inlijxemplaar. Op het einde van de avond hadden we al heel wat boeken verkocht, we hadden veel leuke reacties gekregen en het feestweekend was geslaagd. Mission accomplished.

Gedaan! Of toch niet?

Of toch niet helemaal, want er moesten zeker nog enkele zaken gebeuren. Het evaluatiedossier van de erfgoedcel moest nog binnen. Dit was nodig om een tweede schijf subsidies uitgekeerd te krijgen. Ook de naverkoop moest nog geregeld worden, want wat gebeurt er anders met de overschot van onze boeken? Via een formulier op de website van de jeugdbeweging kan je zolang de voorraad strekt de publicatie nog aankopen. We beseffen dat we hierover blijvend promotie zullen moeten maken, tot alle boeken weg zijn. Op toekomstige activiteiten van de KSA zullen we dus zeker opnieuw met een beperkt verkoopsstandje uitpakken.



Boogschieten te Masbourg (1987)

Een andere zaak is het archief. Zoals gezegd hebben we veel materiaal verzameld. We willen dit ook graag op een correcte manier beheren en behouden. Door andere prioriteiten is dit er tot nu toe nog maar deels van gekomen. Maar hiermee zijn we nog wel een tijdje zoet. De erfgoedcel heeft alvast beloofd zuurvrij materiaal aan te leveren.

Wij zullen proberen het bewustzijn bij leiding aan te scherpen en hen tips and tricks aan te reiken dit zo goed mogelijk te doen.

Wanneer dit allemaal achter de rug is, moet alles immers opnieuw mooi worden overgedragen aan de leidingploeg. Het is de KSA in zijn geheel die eigenaar is en blijft van zijn eigen archief. We zijn trouwens nog steeds op zoek naar hoe we ons grote digitale fotoarchief kunnen delen met oud-leiders en bijvoorbeeld een online platform kunnen creëren waar ook nieuwe foto's aan kunnen worden toegevoegd.

Besluit

Wat begon als een spontaan opgeworpen ideeetje groeide uit tot een heel traject dat resulteerde in een minitentoonstelling, een prachtig boek en een archief dat die naam waardig is. Hierdoor is het jeugdbewegingserfgoed, de jarenlange tradities en het archief van de voorbije 50 jaar KSA Herdersem, gedocumenteerd en veilig gesteld, hopelijk voor opnieuw een halve eeuw. Om het gehele traject af te ronden hebben we langer dan een jaar heel wat vrije tijd moeten opofferen, maar achteraf was dit het allemaal waard. Wie een gelijkaardig project wil opzetten geven we daarom tot slot graag nog volgende drie tips:

Onderschat het werk en de moeite die je in dit project gaat steken zeker niet. Denk goed na wat je wilt verwezenlijken, en durf je doelen bij te stellen. De tentoonstelling die we uiteindelijk opstelden was veel beperkter dan we op voorhand voor ogen hadden. Maar het effect bleef wel hetzelfde: de oude foto's leverden verbaasde blikken en vergeeten verhalen op. Ook een kleine actie rond de eigen historiek kan al heel wat reacties losweken. Onze prikborden-tijdlijn – hoe simpel ook – kon niemand passeren zonder er toch eens een blik op geworpen te hebben. Over een simpele powerpoint met wat oude foto's wordt er weken later nog gepraat. Hou het dus gerust simpel, en doe enkel wat je ziet zitten.



KSA'ers in uniform (1965)

Vraag hulp! Heemkunde Vlaanderen ondersteunt jeugdbewegingen die rond hun erfgoed willen werken. De lokale erfgoedcel en gemeentelijke cultuurdiensten zijn er om je verder te helpen. En in elke gemeente is er wel een heemkundige kring die gepassioneerd in het verleden wroet. Stap op hen af en gebruik hun expertise! Het maakt jouw werk er alleen maar makkelijker op.

Een project als dit heeft nooit tegenstanders. Niemand heeft ooit iets slechts te vertellen over een erfgoedproject waar je de geschiedenis van je vereniging uit de doeken doet. Gebruik dit dan ook! Aarzel niet om er mee van start te gaan. Maar wil je het project echt doen slagen en wil je echt de medewerking van de mensen? Dan moet je hen persoonlijk aanspreken. Gelukkig is een vereniging en al wie iets met die vereniging te maken heeft meestal één grote kennissengroep. De banden aanhalen is daarom meestal dan ook niet zo heel moeilijk.

Pieterjan Buggenhout en Koen Delmoitie
Oud-leiding KSA Herdersem en bestuursleden
van Heemkundige Kring 'De Faluintjes'



Vierkantsformatie (1965)

Studiedag vrijwilligerswerking in lokale erfgoedorganisaties

Op 24 mei vond in Lamot (Mechelen) een studiedag plaats georganiseerd door Heemkunde Vlaanderen en Herita. Vijftig deelnemers volgden de dag, die in het teken stond van het thema vrijwilligerswerking. Hoe voer je anno 2014 een goed vrijwilligersbeleid voor je lokale erfgoedorganisatie? Hoe rekruteer en onthaal je nieuwe (jonge) vrijwilligers? Hoe zorg je ervoor dat die nieuwe (jonge) vrijwilligers blijven komen en gemotiveerd blijven? Hoe hou je rekening met de 'nieuwe vrijwilliger'? Op al deze vragen en nog veel meer kregen de deelnemers een antwoord.

De studiedag werd begeleid door Koen Vermeulen. Hij is sinds 2009 actief als trainer/consulent vrijwilligersbeleid en geeft hierover ook workshops, maar was voordien al jaren zelf bezig met het uitwerken en uitvoeren van het vrijwilligersbeleid van organisaties in o.a. de zorg- en de jeugdsector. Op de studiedag stelde Koen Vermeulen de term 'customer delight' centraal. Je vrijwilligers dien je namelijk te behandelen als klant: je moet deze verwennen en verdienen door je eigen goede handelingen. Customer delight valt dan ook letterlijk te vertalen als klantengenot of klanteneuforie.

De dag was ingedeeld in vier deelthema's, waarbij elk thema werd voorafgegaan door twee voorbeelden uit het erfgoedveld gevolgd door een brainstormmoment. Gewapend met de nodige tips, nieuwe invalshoeken en voorbeelden gingen de

deelnemers in discussiegroepjes aan de slag. Elke groep, bestaande uit zowel deelnemers van diverse organisaties als geïnteresseerden en vrijwilligers zelf, dachten na over de uitdagingen en formuleerden hierbij enkele tips. Per groep werden de bevindingen kort overlopen en tips opgesomd. Er bleken verrassend veel goede tips en aandachtspunten uit de discussies naar boven te komen.

In dit verslag leggen we vooral de inhoud van de voorbeelden weer, aangevuld met een selectie uit de tips die tijdens de rondetafelgesprekken geformuleerd werden.¹ Voor een uitgebreidere toelichting over de theorie i.v.m. deze thema's verwijzen we naar de twee voorgaande artikels die hierover al in Bladwijzer verschenen.²

Een goed vrijwilligersbeleid start met een goede visie

In veel organisaties is er al een vrijwilligerswerking aanwezig: het is belangrijk om die visie te structureren en op papier te zetten. Het bestuur moet immers aan één zeel trekken, anders gaat iedereen een andere richting uit. Bovendien zorg je er ook best voor dat alle inspanningen die geleverd worden efficiënt gebeuren en elkaar niet tegenwerken. Daarom is het belangrijk dat het voor iedereen duidelijk is wat die visie inhoudt.

Voor het thema 'visie' kwamen de Heemkundige Kring Arendonk Als Ice Can en de Vrienden van de Izegemse Musea aan het woord als voorbeelden.

- De **Heemkundige Kring van Arendonk Als Ice Can** gaf toelichting bij hun succesvolle heropstart waarbij ze nu o.a. werken met werkgroepen waarvoor telkens een bestuurslid verantwoordelijk is. Na 36 jaar bleek de kring eind 2012 met slechts drie bestuursleden op stervens na dood. Een noodoproep om nieuwe vrijwilligers aan te trekken in het gemeenteblad bracht op niet veel reactie te weeg. Bart Vosters hoorde van het maleur



De rondetafelgesprekken



in de heemkring en besloot eens naar de vergadering te gaan omdat hij het zonde zou vinden dat de heemkundige kring zou verdwijnen. Op de tweede vergadering die hij bijwoonde werd hij al gevraagd om de nieuwe voorzitter te worden. Hij aanvaardde de job en hervormde de organisatie. Hij deed hiervoor o.a. inspiratie op tijdens een begeleidingstraject van Heemkunde Vlaanderen. In plaats van maandelijks te vergaderen met alle vrijwilligers wordt er nu in deelgroepjes en werkgroepen vergaderd (cafetaria, museum, archief, W.O.I en bemdfestival). In die deelgroepjes worden ook externen en tijdelijke vrijwilligers betrokken. Eénmaal per maand komen de verantwoordelijken van de werkgroepen bijeen om elkaar te informeren en om afspraken te maken. Om de drie maanden is er wel nog een grote vergadering voor alle vrijwilligers die willen komen. Die werkwijze blijkt veel praktischer dan voorheen. Ook het imago werd aangepakt: een nieuw logo en een nieuwe huisstijl werden gelanceerd en met de website, facebook en twitter stapten ze de eenentwintigste eeuw binnen. Een laatste actiepoint was een actieve ledenwervingscampagne waarbij men maar 5€ betaalt voor het eerste jaar lidmaatschap en men het museum gratis kan bezoeken én een lezing gratis kan bijwonen. Sinds september hebben ze daarmee 43 nieuwe leden verkregen, waarbij vooral jongere leden werden gezocht en gevonden (de 250 andere leden zijn voornamelijk zestigplussers).

De hele hervorming zorgde ervoor dat ze op dit moment terug 25 actieve bestuursleden hebben.

- De Izegemse Musea (borstelcollectie en schoenencollectie – representatie van belangrijke nijverheid in de voorbije 200 jaar) worden ondersteund door twee soorten vrijwilligers: de gidsenkring en de VIM (**vrienden van de Izegemse musea**). De gidsenkring heeft eigen statuten

en doelstellingen/taken. Om de vriendenwerking goed te doen draaien hebben ze bij de oprichting ervan goed nagedacht over de organisatie van het vrijwilligerswerk binnen die structuur. Hoe vind en behoud je vrijwilligers? Welke taken kunnen ze uitvoeren? Hoe bewaak je de kwaliteit? Vrijwilligers dienen een meerwaarde te zijn voor het museum, als hulp voor het huidige personeel. Goede afspraken zijn uiteraard nodig. Van beide kanten moet er bereidheid zijn om elkaar te begrijpen en te appreciëren. De VIM heeft als taak het promoten/bekendmaken van de musea. Daarnaast kopen ze ook collectiestukken aan en geven ze praktische hulp bij het opbouwen van tentoonstellingen. Een VIM-lid betaalt lidgeld en krijgt in ruil een nieuwsbrief, drie activiteiten per jaar, uitnodigingen voor de openingen van de tentoonstellingen en gratis toegang tot de musea. Het VIM-team, dit is de naam van het bestuur van de vrienden van de musea, startte in 2013 met zes mensen. Vandaag hebben ze tien tot elf mensen met een sterk gemotiveerde teamleider. In 2013 waren er 170 leden, in mei 2014 waren dat er al 209. De vrienden zorgen op dit moment echt voor de bekendheid van de musea en zo ook voor een draagvlak bij de bevolking. Dankzij hun hulp blijft het mogelijk het museum met de huidige (beperkte) middelen open te houden. Ze helpen ook effectief door mee na te denken en oplossingen aan te reiken voor praktische problemen. De volgende uitdaging is om ook jongere vrijwilligers en leden te betrekken.

Selectie van tips uit de rondetafelgesprekken:

- What's in the name!

Een naam kiezen is erg belangrijk. Zo klinkt 'vrienden van' zacht en laagdrempelig, want verstaanbaar voor iedereen. Bij TOLERANT hebben ze zelfs het woord 'bestuur' weggegomd. Vandaag spreken ze van een 'pijlers' (= soort werkgroep – hun werking is dus opgebouwd vanuit taken i.p.v. functies). Bij de Izegemse Musea zijn ze een 'team' i.p.v. een bestuur. Ook hier hoor je weer sterk het 'samenzijn en samenwerken aan iets'.

- Co-creatie!

Het is heel belangrijk dat jouw leden iets 'mee-maken'. Ga niet alleen op zoek naar wat jouw organisatie nodig heeft, maar kijk ook eens

welk 'vlees je in de kuip hebt'. Wat zijn de talenten en competenties van de mensen bij jou in de vereniging? Stel dit niet enkel vast maar ga hier ook mee aan de slag. Laat leden (en niet-leden) mee nadenken over een project én ga samen aan de slag. Co-creatie is het nieuwe participatie.

-Vrijwillig is niet hetzelfde als vrijblijvend

Als je projectmatig gaat werken, wordt je heemkring dan niet de Wild West waar ieder zijn eigen regels bepaalt?

Neen, het is belangrijk dat je als bestuur een kader aanreikt waarbinnen projecten en taken worden uitgevoerd. Vrijwilligers verwachten dat ook. Breng dus structuur aan door deadlines af te spreken, terugkoppelmomenten in te plannen, draaiboeken op te stellen, een communicatieplan op te stellen, enzovoort.

-Maak je vereniging op maat van de vrijwilligers

Kijk naar de eigen mensen en hun capaciteiten. Doe dingen die haalbaar zijn voor hen. Laat ze zaken doen die nuttig zijn én die ze graag doen.

-'Borg' je organisatie op langetermijn

Verzeker de toekomst van je organisatie door een duurzame structuur, visie en beleid uit te werken.

Erfgoedvrijwilligers rekruteren en onthalen: twee cruciale stappen in je vrijwilligersbeleid

Om vrijwilligers te rekruteren, moet je mensen vragen om een taak uit te voeren, niet om vrijwilliger te worden, dat werkt drempelverlagend. Als een vrijwilliger de eerste stap heeft gezet om zich in te zetten voor een vereniging, is het belangrijk dat die goed onthaald wordt, om te vermijden dat hij er na de eerste keer de brui aan geeft. Het is dan ook aangewezen om eerst een kennismakingsgesprek met de vrijwilliger te hebben en daarbij te polsen naar de verwachtingen van zowel vrijwilliger als vereniging.

Voor rekruteren en onthalen luisterden we naar de ervaringen van de Roede van Harelbeke en de Antwerpse Vereniging voor Romeinse Archeologie.



Het nieuwe bestuur van de De Roede van Harelbeke

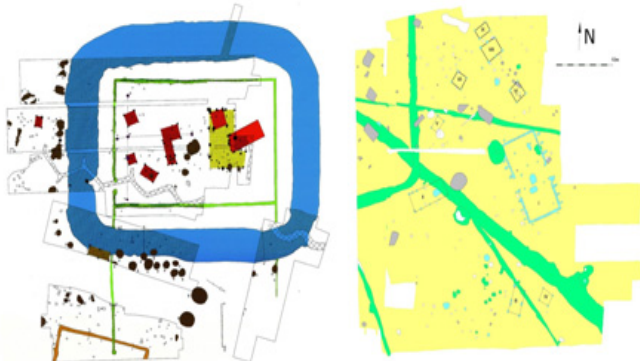
- Het bestuur van de **Roede van Harelbeke** werd opmerkelijk jonger door het gericht vragen van mogelijk geïnteresseerden.

De Heemkundige kring de Roede van Harelbeke werd in 1976 opgericht, maar bleef in 2012 maar met vijf bestuursleden over, waarvan vier oudere bestuursleden de fakkel aan de jeugd wilden overdragen. Het jongste bestuurslid was tevens de archivaris van de Harelbeke. Het bestuur besloot samen te gaan zitten met een lid dat vroeger als student ook al eens twee jaar in het bestuur had gezeten. Samen bekeken ze welke taken er waren en welke 'jongere' mensen ze daar eventueel voor konden aanspreken. Ze zochten hiervoor bij leden, bezoekers van het archief en auteurs van het tijdschrift en hielden er rekening mee dat het mensen waren die ook in team konden samenwerken. Vervolgens nodigden ze alle mensen uit om een avond bij te wonen waarbij een consultant van Heemkunde Vlaanderen uitleg gaf over hoe een heemkundige kring een hedendaagse werking kan uitbouwen. Op die avond werden de mensen ook effectief gevraagd om een bestuursfunctie op te nemen. Die werkwijze lukte en ze konden aan de slag met een bijna geheel nieuwe ploeg. De oudere bestuursleden waren ook aanwezig op die avond en waren blij de fakkel te kunnen overdragen. Ze beloofden de nieuwe mensen in te werken en bij te staan met informatie over het verleden als ze daarover vragen hadden. Het hernieuwde bestuur koos ervoor de werking te continueren, maar wel aan te passen en hedendaagser te maken. Zo hebben ze de naam de Roede van Harelbeke wel behouden, maar noemen ze zich nu een 'erfgoedkring' in plaats van een 'heemkundige kring'. Ze blijven het tijdschrift uitgeven, maar hebben de vormgeving aangepast. Ook een website en facebook konden niet uitblijven.

PANEEL 8: IJzertijd

IJzer is veel sterker dan brons, maar moeilijker te smelten en te bewerken. Vanaf de 8ste eeuw voor Chr. beginnen onze voorouders naast brons ook dit sterkere materiaal te gebruiken. Vanaf de 5de eeuw voor Chr., in de midden-ijzertijd, groeperen woningen zich op vele plaatsen in nederzettingen. Een typisch boerenhof bestaat uit een langwerpig woonhuis omgeven door een reeks graanschuurtjes. Het degelijke en fraaie aardewerk uit de Marneestreek in Noord-Frankrijk wordt ingevoerd maar ook nageemaakt. Als voorraad- of kookpotten gebruikt men grofwandige exemplaren, dikwijls voorzien van groefversieringen. Op de Alfsberg te Kontich ontstaat een kleine agrarische nederzetting rond een Keltisch heiligdom. Op het einde van de late ijzertijd wordt deze rechthoekige ruimte omgeven door een graacht en een wal en ontstaat een heuse vluchtburcht. Deze versterking wordt opgegeven rond het begin van onze jaartelling.

Beeldpaneel 8



Opgravingsplan Alfsberg te Kontich (1990-1995).

Opgravingsplan Nachtegaalhoeve te Kontich.

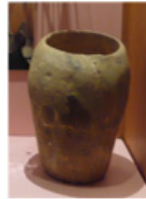
Vitrine 8 (19-24)

1. Grafontext met urne en bekerkje uit de vroege ijzertijd Brochem, Bistweg, 7de - 8de eeuw voor Chr. Particuliere collectie



Fragmentair bewaarde asymmetrische, gladwandige urne. Alleen buik en schouder zijn bewaard. Bekertje, min of meer biconisch met hoge, naar binnen staande schouder en uitstaande rand. Bekertjes van dit type komen veelvuldig voor in urnenveldengraven uit de vroege ijzertijd, namelijk 7de - 6de eeuw voor Chr. Sommige komen zelfs nog voor in contexten uit de late bronstijd. Andere voorbeelden vinden we terug te Wilrijk, Wommelgem, Borsbeek, e.a.

1. Handgevormde emmervormige pot uit de midden-ijzertijd Kontich, Duffelsesteenweg, 500 - 250 voor Chr. Kontich, Museum voor Heem- en Oudheidkunde, K89-334 t/m 345



Bij opgravingen in Kontich langs de Duffelsesteenweg wordt in 1989-1990 een boerenhof uit de midden-ijzertijd ontdekt. De archeologische sporen laten toe om 18 kleine graanspijkers, 2 woonhuizen en een kleinere secundaire constructie te reconstrueren. De eerste plattegrond meet 7,75 x 18,25 m en is van het type Haps. Een tweede plattegrond meet 5,50 x 10 m en is tweebeukig en resten van diepe paalkuilen laten een derde, eveneens tweebeukig, huis vermoeden, waarschijnlijk van minder belang. Het vondstenmateriaal bestond bijna uitsluitend uit handgevoerd aardewerk.

2. Potje, schaalje en kommen in handgevoerd aardewerk uit de midden-ijzertijd Wijnegem, afvalkuil Vuurkruisenlaan-Ganzenweg, 5de - 4de eeuw voor Chr. Wijnegem, Museum collectie gemeente Wijnegem, WIJ-GA2001/1-2-7-8



Klein, min of meer emmervormige potje, nagenoeg intact. Fragment van een schaalje met scherpe knik en fijne afwerking van de gegleddede wand. Halve kom met scherpe knik en goed afgewerkte gladde buitenwand. Deels bewaarde kom met zwak hoekig profiel en naar binnen staande Hals.

3. Handgevoerd aardewerk met groefversiering uit de late ijzertijd Kontich, Alfsberg, 3de - 1ste eeuw voor Chr. Kontich, Museum voor Heem- en Oudheidkunde, 91-KO-121



De tentoonstellingsbrochure van AVRA geeft ook meer uitleg bij elk tentoongesteld object zodat alle vrijwilligers ook de bezoekers kunnen informeren mochten ze vragen hebben. ©AVRA

- Het bestuur van de **Antwerpse vereniging voor Romeinse archeologie** (AVRA vzw) organiseert normaal gezien enkel kleinschalige activiteiten voor de leden. Voor hun vijftigjarig bestaan wou de vereniging echter een grootse tentoonstelling uitwerken. Omdat ze met niet genoeg waren om de opbouw, permanentie en afbraak van de tentoonstelling te verzorgen, hebben ze toen uit hun aangesloten vaste leden vrijwilligers aangetrokken om hen te helpen bij het openhouden van de tentoonstelling. De vrijwilligers werden goed begeleid en omkaderd: zij ontvingen een overzicht met uitleg over de structuur en communicatieregels van de vzw, kregen ondersteuning op maat

en een beloning (een leuke lego-pin en tentoonstellingsbrochure = tevens achtergrondinformatie om de bezoekers te informeren). Er werd een verantwoordelijke aangesteld om de vrijwilligers te coördineren: dit zorgde voor duidelijke communicatie en het overzichtelijk houden van de werkroosters en andere praktische zaken. De vrijwilligers konden zelf de uren kiezen waarop ze permanentie hielden. Deze werkwijze heeft heel goed gewerkt. Ze konden rekenen op heel wat extra vrijwilligers die hun job uitstekend hebben uitgevoerd.

Selectie van tips uit de rondetafelgesprekken:

- Baken af

In het Gevangenis­museum van Merksplas merken ze dat je veel meer mensen bereikt als je het werk in taken verdeelt. En zelfs die taken nog eens in deeltaken. Het is ook belangrijk om taken ook in tijd af te bakenen. Werk projectmatig en met duidelijke deadlines.

- Stap voor stap

Heemkundige kring van Kinrooi: Tijdens de uithangbordactiviteiten van de vereniging (bv.. opendeurdagen) moet je zorgen voor een warm onthaal en je zichtbaar opstellen. Dan moet je mensen aanspreken en luisteren en uitkijken naar potentiële vrijwilligers. Stap voor stap kan je hen toeleiden naar bepaalde taken/projectgroepen.

- Werk samen

Bij Erfgoed Balen werken ze geregeld samen met andere actoren, ook buiten het erfgoedterrein. Ze gaan er echt voor om het volledige project samen uit te denken en uit te werken. Op die manier kun je minder evidente vrijwilligers betrekken: vb. jongeren, verzamelaars, onderwijzers, ...

Coachen, evalueren en exit inbouwen in het vrijwilligersbeleid van je organisatie

Coaching of begeleiding van de vrijwilligers is en blijft belangrijk, vooral voor de nieuwe, maar ook voor de bestaande vrijwilligers. Vertrek hierbij steeds vanuit de persoon en de nood van de vrijwilliger. Voorzie één aanspreekpunt binnen jouw organisatie: dit kan een ervaren vrijwilliger of de vrijwilligerscoördinator zijn. Evalueren is cruciaal voor een goede werking en een continue motivering van de vrijwilligers. Focus op hoe de activiteit verliep en hoe die aangepakt werd, niet op hoe die persoon is en wat het gevolg hiervan is voor de activiteit. Als een vrijwilliger weggaat, moet je polsen naar zijn motivatie voor het weggaan. 'Exitten' is ook waarderen bedanken en niet afrekenen. Het ideale scenario is dan ook dat je vrijwilligers die weggaan kan waarderen en dat je hen kan vragen of je nog steeds op hun expertise en netwerk beroep kan doen, indien nodig.

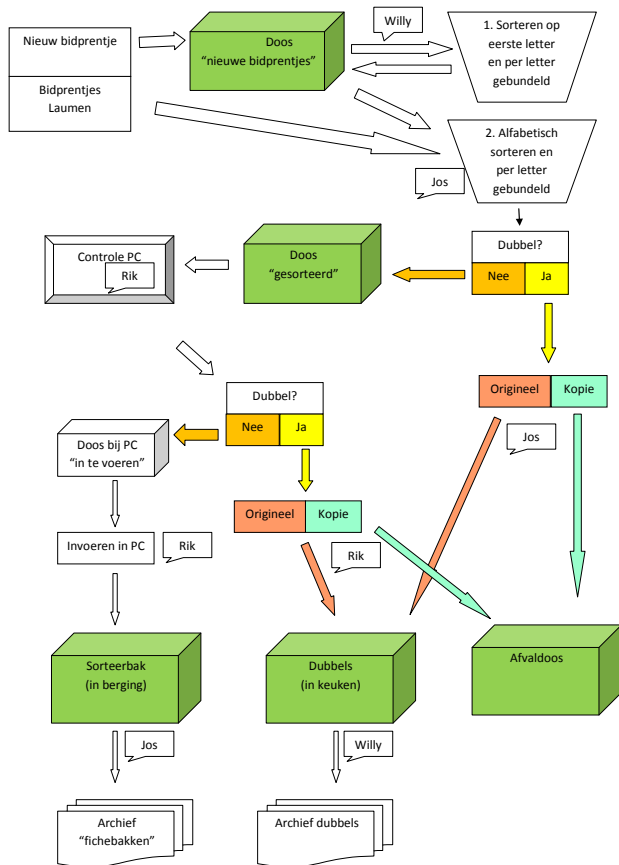
De Geschied- en Heemkundige Kring van Kinrooi en de werkgroep Heemkunde Sint-Kruis deelden hun kennis over coachen, evalueren en exit.



Rik Vankevelaer, de vrijwilligersverantwoordelijke van de Geschied- en Heemkundige Kring van Kinrooi

- In Kinrooi werd het aanduiden van een vrijwilligersverantwoordelijke een echte troef bij het uitwerken van hun vrijwilligersbeleid. Tijdens het volgen van een begeleidingstraject vrijwilligers rekruteren van Heemkunde Vlaanderen besloten ze bij de **Geschied- en Heemkundige Kring van Kinrooi** om hun vrijwilligerswerking gestructureerder aan te pakken. Ze hebben een grote groep vaste vrijwilligers die instaan voor de begeleiding van klasbezoeken aan het museum of die de inventarisatie van archief en documentatie op zich nemen. Om de taken van die vrijwilligers beter op elkaar af te stemmen en om ze gestructureerder te laten verlopen heeft de vrijwilligersverantwoordelijke samen met hen schema's of draaiboeken uitgewerkt waar de opeenvolging van taken en bevoegdheden op aangeduid werden. De vrijwilligers krijgen een individuele begeleiding op maat die flexibel aanpasbaar is: als iemand bijvoorbeeld in een bepaalde periode

meer of minder tijd heeft wordt hiermee rekening gehouden. Ook mensen die minder mobiel worden, krijgen aangepaste taken. Ze kiezen er bewust voor om hen te blijven betrekken. Naast die vaste vrijwilligers besloten ze om te werken met werkgroepen om ook lossere medewerkers te betrekken. Zo hebben ze op dit moment een werkgroep rond W.O.I en de verdwenen middenstand. Voor die laatste werkgroep werken ze met deelgroepjes van minimum drie personen per kerkdorp. Rik Vankevelaer brengt die vrijwilligers per kerkdorp samen om de taken te verdelen en begeleidt de vrijwilligers ook op individuele basis via huisbezoeken. Ze kunnen het werk van thuisuit doen. In 2017 zal hun gezamenlijk werk resulteren in een tentoonstelling.



Werschema voor de ordening van bidprentjes van de Geschied- en Heemkundige Kring van Kinrooi

• **Brugs Ommeland** is een heemkundige kring die momenteel bestaat uit een (centrale) “moedervereniging” en zes werkgroepen. Van de ongeveer 500 betalende leden, die de tweemaandelijks (Heemkundige Bijdragen) en de driemaandelijks publicatie (Brugs Ommeland) ontvangen, vormen een aantal geregistreerde vrijwilligers de centrale Raad van Bestuur (van de zogenaamde “moedervereniging”). De bestuurs- en de werkvergaderingen van de moedervereniging en van de grootste werkgroepen zijn respectievelijk maandelijks en wekelijks en verlopen volgens een afgesproken regeling. Ze tellen in totaal een vijftigtal vrijwilligers.

De coaching van nieuwe vrijwilligers, voor zowel het centrale bestuur als binnen de werkgroepen, gebeurt zowel formeel (in eerste instantie op de bestuursvergaderingen) als informeel (op de werkvergaderingen). Deze coaching situeert zich zowel in de betrokken ondersteunende sectoren (vrijwilligersstatuut, vzw-wegeving, vergoedingen, verzekeringen ...) als in de domeinen van de specifieke taken die de vrijwilliger zal uitoefenen (archivering, boekhouding ...). Van bij het aantrekken van een vrijwilliger wordt er rekening gehouden met de verwachtingen van de vrijwilliger in kwestie.

De evaluatieprocedure waarvoor gekozen werd betreft een taakevaluatie die verbonden is met de bespreking van de agendapunten tijdens de bestuursvergaderingen. Er grijpen geen formele individuele evaluatiegesprekken plaats en eventuele informeel uitgesproken persoonsgebonden evaluaties omtrent collega’s komen niet aan bod bij de taakevaluaties.

Bij de ‘verwachte’ exits, zoals na een lange staat van dienst of bij een vooraf aangekondigde geplande exit, wordt tijdig uitgekeken naar een vervanger en wordt de betrokkene (en de partner) gepast bedankt en gevierd. Bij een onverwachte of plotse exit hanteert het bestuur geen afrekeningstrategie ten opzichte van de betrokkene, maar wel een geformaliseerde bezinning ter verbetering van de eigen werking.

Selectie van tips uit de rondetafelgesprekken:

- Bedank je medewerkers

– doe dit goed zichtbaar

In het documentatiecentrum (DSMG) hangen ze af en toe een bedankbriefje aan het prikbord van de leeszaal. Hierop bedanken ze een medewerker voor iets fijn dat hij gedaan heeft. Fijn voor die medewerker, maar het werkt ook aantekelijk bij de bezoekers. Die zien dat er in het documentatiecentrum goed gewerkt wordt en dat er een goede sfeer hangt.

- Bestuurder wordt Coach

De voorzitter van de Roede van Harelbeke herkent zichzelf in de rol van coach. Een 'bestuurder' stuurt zijn ploeg aan, daar zit het idee van co-creatie weinig in vervat. Wil je een vereniging op een moderne manier leiden dan moet je in de huid van de coach kruipen: aanmoedigen, met mensen praten over hun noden en dromen, positieve feedback geven, mensen met plannen steunen en meelopen. Geef vertrouwen.

- Bijsturen is beter dan botsen

TOLERANT en het Gevangenis­museum van Merksplas hebben beide al ervaren dat je niet moet wachten tot er een groot probleem is om projecten, taken, de werking van de organisatie te bespreken. Je moet mensen kansen geven om zichzelf te verbeteren. Maar als organisatie moet je dit dan wel in je werking inbedden. Het moet een cultuur worden.

- Maak duidelijke afspraken

Geregeld evalueren? Hoe doe je dat zonder dat het therapie dreigt te worden?

Bij Erfgoed Lommel vinden ze een goed verslag eigenlijk al een handige manier. In ieder verslag staan op het einde de 'to do's' (takenlijstje). Die worden de volgende vergadering overlopen. Ook in het Gevangenis­museum Merksplas zien ze een goed verslag als een heel handig middel om de organisatie en taken te sturen. Het verslag is dus niet enkel een weergave van een vergadering, maar ook een handig werkmiddel in de organisatie.

Koen Vermeulen vult hierbij aan dat het inderdaad goed is om je te richten op taken en niet

op personen. Daar moet je op letten. "Jij hebt dat niet gedaan" is geen goede start. Overloop dus de taken die moeten gebeuren. Welke lopen goed? Welke zijn nog niet afgerond? Hoe pakken we dit verder aan, ...

- UITDAGING: Exit

Heel wat verenigingen vinden het moeilijk om leden of bestuurders een stap terug te laten zetten. Er zijn voorbeelden van heel oude mensen die nog graag naar de heemkring komen, maar het werk dat ze vroeger deden niet meer aankunnen. Of hun aanpak is verouderd waardoor het werk dat ze verzetten eigenlijk 'zinloos' is geworden. Sommige laten die mensen gewoon verder doen. Bij heemkring x gebeurde het dat een oude man stierf en dat niet veel later zijn klasse­menten werden weg gegooid omdat ze verouderd waren. Dit lokte heel wat reacties uit bij de andere leden: "Wat gaat er met ons werk gebeuren wanneer wij sterven? Gaan jullie dat dan ook weggooien?". Heel delicaat dus. De heemkring x zou dat nu nooit meer zo aanpakken.

Daarom vindt de tafel het voorbeeld van Kinrooi wel mooi. Daar zoeken ze een taak die zinvol is voor de organisatie en haalbaar voor de oudere man in kwestie. Deze heemkring heeft duidelijk aandacht voor het sociale aspect.



Hoe speel je 'Flexivol' in op de 'nieuwe vrijwilliger'?

Op dit moment engageren jonge vrijwilligers zich niet meer zoals vrijwilligers dat dertig jaar geleden deden. Om in te spelen op de eigenheden van die 'nieuwe' vrijwilligers moet je met een aantal factoren rekening houden. Een handig overzicht van die factoren wordt samengevat in het Flexivol-model. Bedoeling is deze acht begrippen elk jaar op hetzelfde moment eens te bekijken en te beslissen wat je zwak begrip is op dat moment. Het komende jaar werk je dan een actie uit om dit te verbeteren.

De acht factoren van het Flexivol-model³ zijn:

Flexibiliteit	F lexibility
Legitimiteit/imago	L egitimacy
Eenvoudig toegankelijk	E ase of acces
Experiment/ervaring	X periment
Stimulansen/prikkels	I ncentives
Variatie	V ariation
Organisatie is vlot	O rganisation
Lachen/ontspanning	L aughs

Hoe inspelen op de 'nieuwe vrijwilliger' werd ingeleid door het Gevangenis­museum Merksplas en de Gallische Hoeve.



Karel Govaerts van het Gevangenis­museum

- Karel Govaerts van het **Gevangenis­museum** gaf meer uitleg over hun geslaagde zoektocht naar vrijwilligers voor de ontsluiting van de landlopersdossiers uit Merksplas en Wortel. Een groepje van twee personen maakte in het Rijksarchief van Beveren fotoscans van alle bladzijden van de inschrijfregisters van de landlopers. De andere vrijwilligers wonen in heel Vlaanderen en doen het werk thuis op hun eigen computer. Ze typen op hun eigen tempo minutieus de gegevens lijn per lijn over in excell-lijsten zodat bijvoorbeeld

nakomelingen van landlopers te weten kunnen komen of de naam van hun voorvader op de lijsten voorkomt en hij dus in Merksplas of Wortel opgevangen werd. Ze hebben de vrijwilligers gevonden via het verspreiden van een heel gerichte vacature die in samenwerking met de Erfgoedcel Noorderkempen wijd verspreid werd o.a. via de websites van FARO, cultuurnet en via de site vrijwilligerswerk.be. Vijftien mensen reageerden en werden elk individueel bij hen thuis opgeleid. Verschillenden onder hen zijn pas afgestudeerd en werkzoekend. Er is één verantwoordelijke in het museum die de vrijwilligers begeleidt. Ze organiseren regelmatig bijeenkomsten met de vrijwilligers die meewerken aan dit project, om hen op de hoogte te houden van de stand van zaken, maar ook om ze de gelegenheid te geven elkaar te leren kennen en informatie uit te wisselen. Eén keer per jaar organiseren ze ook een bedanktentje. Op die manier houden ze (bewust) rekening met heel wat verschillende begrippen uit het Flexivol-model!



De werkgroep Amscaldis van de Gallische hoeve zorgt voor het demonstreren van ambachten. ©Gallische hoeve

- vzw **Gallische Hoeve**, in Destelbergen nabij Gent, is een historische archeologische reconstructie van een landelijke nederzetting uit de Late IJzertijd – Vroege Gallo-Romeinse periode, die bepaalde aspecten van deze periode probeert te doen herleven door middel van levende geschiedenis en experimentele archeologie, zonder het educatieve aspect uit het oog te verliezen.

De vrijwilligers hebben heel verschillende achtergronden: geschiedenis en archeologie, maar ook bouw, electromechanica, IT, politie, onderwijs etc. De jongste medewerker is ca. twaalf jaar, de

oudste medewerker is er tachtig. Er is een aanzienlijke groep twintigers.

Er zijn vier grote werkgroepen : Amscaldis (demonstraties van ambachten), Eduwer (educatieve werking), Imago (natuurwerkgroep: onderhoud historische veldjes, vlindertellingen) en Furor (krijgersgroep). Het is niet nodig om zich te beperken tot een vast lidmaatschap van één werkgroep (uitzondering: Furor vanwege veiligheid). Vrijwilligers zijn vrij te shoppen tot ze hun plaats gevonden hebben. Ze zijn vrij om in meerdere werkgroepen actief te zijn alsook om in geen werkgroep actief te zijn.

De werkgroep Furor overlapt gedeeltelijk met Eduwer omdat men ook verplicht leert gidsen als krijger om zo te vermijden leden aan te werven die 'vechten om te vechten'. De vrijwilligers van de werkgroep Furor mogen, nadat ze de basis aangeleerd te hebben, zelf een eigen personage creëren waarbij ze zelf de periode, regio en type krijger mogen kiezen. Voor deze werkgroep is een duidelijk lidmaatschap vereist. Er is ook een uitgebreid reglement en men verwacht van de vrijwilligers dat ze zeker regelmatig komen (wie gedurende één maand niet komt kan geweigerd worden voor een combatfunctie op evenementen). Die regels zijn nodig om de veiligheid te garanderen omdat ze immers met wapens moeten omgaan.

Voor projecten van meer tijdelijke aard worden er projectgroepen opgericht. Projectgroepen zijn niet vastgelegd in het huishoudelijk reglement waardoor de werking flexibeler is. De grootste projectgroep is op dit moment Celtbal. Bedoeling van die werkgroep is keltische muziek en dans te herbelevén. Ze maken hiervoor bijvoorbeeld reconstructies van instrumenten.

Door de projectgroepen en de werkgroepen waar men flexibel tot kan toetreden (behalve de Furor) krijgen de vrijwilligers de kans om zelf te kiezen welk soort vrijwilligerswerk ze willen uitvoeren. Bovendien kunnen ze ook zelf beslissen om eens te variëren en een ander soort taak of project uit te werken.

Selectie van tips uit de rondetafelgesprekken:

- Creëer momenten van gewoon gezellig samenzijn

In het documentatiecentrum (DSMG) had men de gewoonte om allemaal in aparte kamertjes te werken. Op een bepaald moment voerde men daar gezamenlijke koffiepauzes in. Dit leidde tot twee positieve gevolgen:

1. Goed voor de groeps sfeer: je praat wat bij, je leert elkanders onderzoek kennen door er infor-meel over te praten.
2. Betere service voor de bezoekers ('klanten'). Tijdens de pauzes wordt er verteld welke mensen je aan het helpen bent. Vaak geven de collega's tips waardoor een bezoeker nog sneller of beter geholpen kan worden.

- Niets zo groepsbindend als succeservaringen

Je kunt op veel manieren een groepsgevoel creëren. Samen op uitstap, koffie drinken, samen iets gaan drinken na een vergadering, een bezoek brengen aan de activiteit van een naburige heemkring. Maar wat ook zeker heel goed werkt zijn succeservaringen. Samenwerken aan een project waarvan zowel het voortraject als het eindproduct slagen, is heel groepsbindend. Hoe kan je zo'n succeservaring bereiken? Bij de Roede van Harelbeke hebben ze op een bepaald moment een bevraging gedaan bij hun brede achterban: "Welke activiteiten en producten vinden jullie goed van de heemkring?". Daaruit bleek dat iedereen het tijdschrift enorm waardeerde. Daarom besliste de heemkring om hier extra op in te zetten: de vormgeving werd gemoderniseerd met kleurendruk, een mooi logo en huisstijl, veel foto's. Dit leverde heel wat nieuwe lezers en tevreden klanten op.

Na het rondetafelgesprek over het Flexivol inschakelen van vrijwilligers werd de dag afgesloten met een woordje van dank voor alle sprekers, moderatoren, verslaggevers en deelnemers. De deelnemers gingen tevreden naar huis. Een deelnemer verwoordde zijn appreciatie kort en bondig in zijn evaluatieformulier: 'Het was een zeer interessante en aangename studiedag. Bedankt!'

Daphné Maes (consulent Heemkunde Vlaanderen) en Lissa Van Hecke (Verantwoordelijke Collectieve Dienstverlening Herita)

- 1 Hartelijk dank aan de verslaggevers van de rondetafelgesprekken. Dit artikel kwam mede tot stand dankzij hun verslagen: Bram Dierckx, Maarten Jacobs, Janna Lefevere, Barbara Struys en Ellen Van de Velde.
- 2 K. Vermeulen en D. Maes, 'Ook op zoek naar witte raven? Vrijwilligers rekruteren voor lokale erfgoedverenigingen', *Bladwijzer*, 1 (2011), nr. 1. & D. Maes, E. Verdurmen en K. Vermeulen, 'Hou ze aan boord. Erfgoedvrijwilligers motiveren en begeleiden', *Bladwijzer*, 2 (2012), nr. 5.
- 3 Het Flexivol-model resulteert uit een onderzoek van Gaskin (1998) in het Verenigd Koninkrijk. Hij onderzocht wat jongeren daar van het vrijwilligerswerk verwachten. Het verlanglijstje werd samengevat in een gebruiksklare succesformule voor hedendaags vrijwilligerswerk.

Verdwenen stokerijen in kaart

Bronneninventaris voor lokaal onderzoek

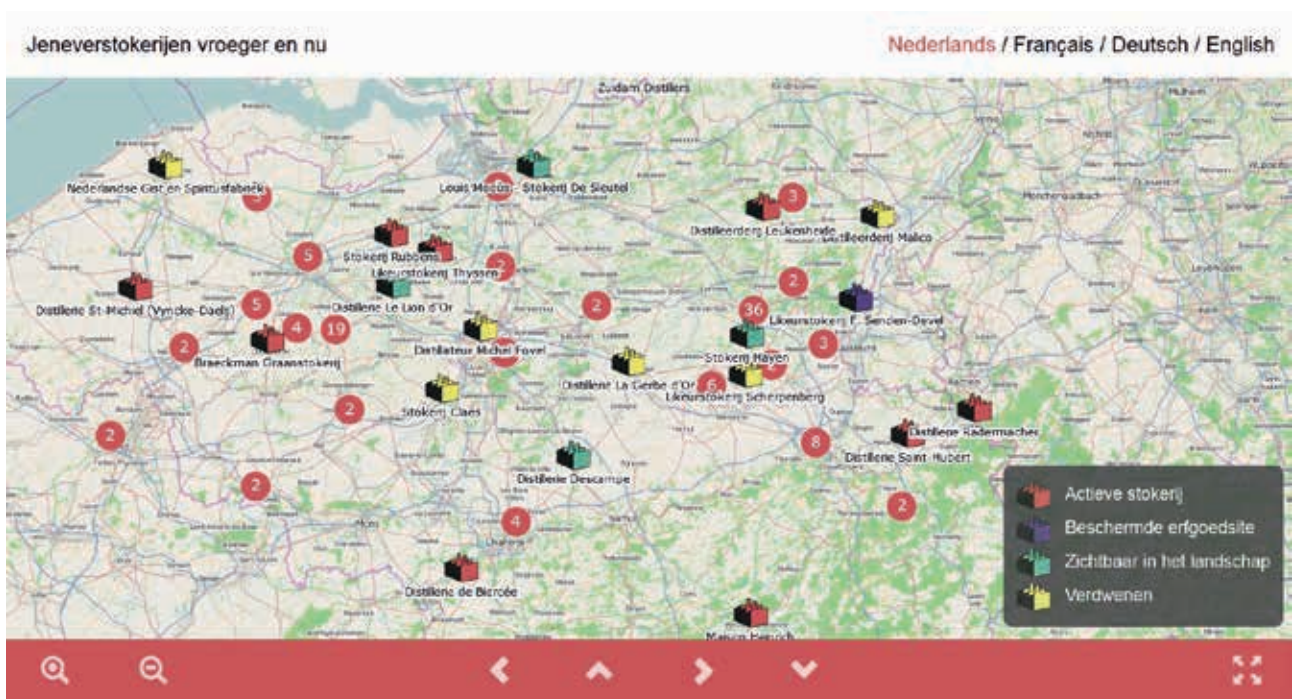
Jenever is dé nationaal gedistilleerde drank van België. Elke gemeente telde halverwege de 19de eeuw wel een of meerdere (landbouw)stokerijen. Nu rest er nog slechts een handvol actieve stokerijen in België. De geschiedenis van de jenever kan je ontdekken in het Jenevermuseum in Hasselt dat eind 2014 grondig werd vernieuwd. Het museum wil de bezoeker een meer beleevingsvolle weergave bieden van het verhaal van deze geestrijke drank.

Een van de nieuwigheden is een interactieve kaart waarop je op zoek kan gaan naar informatie over stokerijen in je gemeente of regio. Op de kaart vind je zowel verdwenen als nog bestaande stokerijen en likeurfabrieken in België, Nederland, Frans-Vlaanderen en een stukje Duitsland, de gebieden waar jenever volgens de Europese, beschermde oorsprongsbenaming geproduceerd mag worden.

Momenteel zijn er 154 stokerijen op de kaart te consulteren. Het gaat hoofdzakelijk om verdwenen

stokerijen in Vlaanderen. Klik je op een stokerij, dan krijg je een fiche met op de ene zijde een of meerdere afbeeldingen van objecten uit de collectie van het Jenevermuseum van die betreffende stokerij en op de andere zijde het belangrijkste adres, de korte historiek en enkele producten van de stokerij. Het Jenevermuseum heeft de ambitie deze kaart verder uit te breiden om zo het enorme stokerijenverleden te inventariseren. Lokaal onderzoek naar jenever(stokerijen) is daarbij erg waardevol. Maar hoe kom je de geschiedenis van lokale stokerijen op het spoor?

De inventaris van Onroerend Erfgoed (<http://inventaris.onroenderfgoed.be>) kan je al een eind op weg helpen in je zoektocht naar restanten van stokerijen in je eigen buurt. Is het een nog werkende stokerij of een recent verdwenen stokerij dan kan je ook op zoek naar oud-werknemers om hun verhaal te registreren. In onderstaand artikel willen we graag toelichting geven bij een aantal bronnen die je kan



gebruiken om een inventaris van de stokerijen uit je regio te vervolledigen of om de geschiedenis van een specifieke stokerij in je gemeente te schrijven.

Jenever in cijfers

Tijdens de 19de eeuw werden in België enorme hoeveelheden alcohol geproduceerd. De alcoholconsumptie steeg boven de 13 liter (aan 50% vol) per inwoner per jaar. Ter vergelijking, in 2012 bedroeg de consumptie nog 1,4 liter per inwoner per jaar. In 1835 telde België maar liefst 1.092 stokerijen. Vaak ging het om kleinschalige stokerijen die op boerderijen opgericht werden voor lokaal of regionaal verbruik.

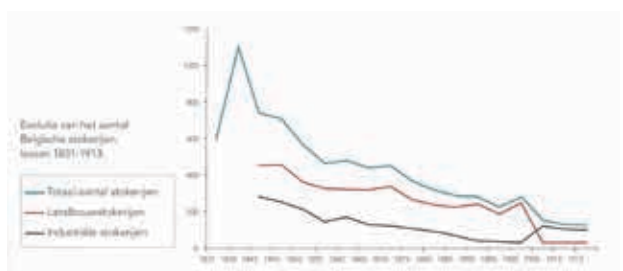
De evolutie van het aantal stokerijen hing nauw samen met de mate waarin accijns op alcohol geheven werd. Wanneer de accijnzen verhoogden, hielden veel kleine stokerijen het voor bekeken. In 1913 waren er na veel accijnsverhogingen en heftige anti-alcoholcampagnes nog slechts 24 landbouwstokerijen actief. Het aantal industriële stokerijen nam na 1900 nog toe, vermoedelijk door de stijgende productie van industriële alcohol en de toegenomen export van alcohol en jenever. In 1913 telde België 96 industriële stokerijen.

Al deze bedrijven lieten hun sporen na. Hieronder lijsten we de voornaamste bronnen op.

	INDUSTRIËLE STOKERIJEN	LANDBOUW STOKERIJEN	TOTAAL AANTAL ACTIEVE STOKERIJEN
Archevêque	11	9	20
Brabant	73	31	44
Oost-Vlaanderen	20	133	153
West-Vlaanderen	5	8	13
Henegouwen	2	6	8
Namen	2	1	3
Luxemburg	0	0	0
Luk	8	7	15
Limburg	15	17	32
Totaal	76	212	288

Geografische verdeling van Belgische stokerijen in 1853 (De Herdt R. et al., 1991).

Tabel uit Alcohol tijdens de negentiende eeuw, p. 29.



Tabel uit Alcohol tijdens de negentiende eeuw, p. 30.

Annuaire en adresboeken

Tijdens het ancien régime werden de eerste nationale, regionale en lokale repertoria over de handel en nijverheid, de administratie en het bankwezen uitgegeven. Een soort bedrijvengidsen of Gouden Gidsen *avant la lettre* eigenlijk. Ze kwamen tegemoet aan de behoefte om gemakkelijk informatie over bedrijven op te zoeken en kunnen door historici ook zo gebruikt worden.



Pagina uit het *Repertoire du Commerce et de l'Industrie de la Belgique, 1892*, een gids voor Belgische diplomaten en consuls in het buitenland. Collectie Jenevermuseum, Hasselt.

De oudste adresboeken waren eenmalige uitgaven. Na de Belgische onafhankelijkheid verschenen de adresboeken (ook wel *annuaire*, *almanach* of *repertoire* genoemd) met een zekere regelmaat. De twee belangrijkste waren de *Almanach du commerce et de l'industrie de Belgique*, voor het eerst uitgegeven in 1851 door Henri Tarlier en de *Annuaire (officiel) du commerce et de l'industrie de Belgique*, uitgegeven vanaf 1888. Voor de sector van het gedistilleerd, waaronder ook de jeneverstokerijen vallen, zijn er specifieke adresboeken. Zo is er de *Annuaire belge des vins et spiritueux*, uitgegeven door het tijdschrift *Le guide vinicole belge*. Dit adresboek bevat naast de beroepsverenigingen voor wijn en gedistilleerd, de namen van hun leden, van handelaars in wijn, gedistilleerd en likeuren, van de industriële stokerijen en de landbouwstokerijen en verscheen onder meer in 1900, 1902, 1904 en 1909. Je kan deze bron zeker raadplegen in de Koninklijke Bibliotheek van België.

In de adresboeken kan beknopte informatie over een bedrijf gevonden worden: het adres, de belang-

rijkste producten, de oprichtingsdatum. Hoewel de uitgaven volledigheid nastreefden, werd die niet altijd bereikt. Soms duurde het een aantal jaren vooraleer een nieuw bedrijf in een adresboek vermeld werd of kon het gebeuren dat een bedrijf dat al even gesloten was, toch nog in het adresboek opgenomen werd.

Adresboeken kunnen worden opgezocht in (wetenschappelijke) bibliotheken of archieven. Zo bewaart het Archief van de Stad Brussel de *Almanach du commerce et de l'industrie de Belgique* (Officiële Koninklijke Almanak) van 1840 tot 1866. Deze adresboeken zijn digitaal te raadplegen op hun website: <http://www.brussel.be/artdet.cfm/6332>

Patentbelasting

Tot voor de Franse Revolutie bepaalde elke stad, gemeente of regio grotendeels zelf de te innen belastingen. Na de Franse Revolutie werd het belastingstelsel gecentraliseerd en geüniformiseerd. Lokale en regionale overheden konden nog wel eigen belastingen heffen, maar hun autonomie werd sterk beperkt. De centrale overheid legde – om de belastingdruk beter te spreiden – een driedelig belastingstelsel op bestaande uit een patentbelasting, een grondbelasting en een personele belasting. Het stelsel bleef tot kort na de Eerste Wereldoorlog van kracht. Voor de geschiedenis van stokerijen is vooral de patentbelasting interessant.

De patentbelasting werd ingevoerd op 1 april 1791 en kreeg haar definitieve vorm door de wet van 21 mei 1819. Personen die als zelfstandige een economische activiteit uitoefenden, waren onderhevig aan deze belasting. Alle beroepen waren onderverdeeld in 15 groepen, in functie van hun gemeenschappelijke basis voor de aanslag. Er waren twee tarieven. Tarief A (17 klassen) was van toepassing op beroepen waarvan de inkomsten onafhankelijk waren van het aantal inwoners van de gemeente waarin ze gehuisvest waren. Dit tarief was eenvormig voor alle gemeenten. Bij tarief B (14 klassen) werden het inwonersaantal van een gemeente, het aantal tewerkgestelde arbeiders, de hoeveelheid gebruikte grondstoffen, de omzet en de algemene bekendheid in rekening genomen. Dit onderscheid zorgde voor een evenredige belasting tussen kleine en grote ondernemingen. Landbouwstokerijen konden op die manier beter de concurrentie aangaan met de industriële stokerijen.

De patentregisters geven een overzicht van de zelfstandige commerciële en industriële activiteiten in een gemeente. Maar de tarieven zijn geen volledige correcte weergave van de economische realiteit, de tarieven werden door de jaren heen immers nauwelijks aangepast. Ze stellen je vooral in staat de patentbetaler, in casu de jeneverstoker, te lokaliseren en gedurende enkele jaren te volgen. Je krijgt een zicht op het productievolume van een stokerij via het in de patentregisters opgegeven aantal hectoliters graan dat gebruikt werd om te stoken. Op die manier kan je de op- en neergang van de jeneverindustrie in je gemeente of regio volgen. Tegen het einde van de 19e eeuw verloor de patentbelasting aan belang.

De patentregisters vind je terug in de gemeentelijke archieffondsen. In de praktijk zijn ze echter zeer onregelmatig bewaard.

Accijnsbelasting

De overheid heeft altijd een nogal ambigue houding tegenover de jeneverindustrie aan de dag gelegd: enerzijds kon jenever tot alcoholmisbruik leiden, anderzijds zorgde jenever en alcohol via het heffen van accijnzen voor belangrijke inkomsten. Voor de Franse Revolutie bepaalde elke stad of regio zelf de accijnzen. Tijdens het Franse bewind werden alle stedelijke accijnzen, ook die op jenever, volledig afgeschaft. Omdat dit onhoudbaar was voor de financiële toestand van de steden werd vanaf 1800 het heffen van accijnzen terug toegestaan. Accijns werd geheven op de grootte van de alambiek (= type distilleertoestel), ongeacht de hoeveelheid alcohol die men stookte of de alcoholsterkte van het eindproduct. Vanaf 1822 veranderde dat bij wet: de accijns werd voortaan op de alcoholsterkte van het eindproduct berekend. Deze maatregel werd in het jonge België terug afgeschaft. De accijnsberekening gebeurde nu opnieuw op de brutocapaciteit van de beslag- en gistingskuipen en de verzamelvaten van gefermenteerd beslag. Omdat dit de kwaliteit van de jenever niet ten goede kwam, protesteerden vooruitstrevende stokers fel. Uiteindelijk werden door de wet van 15 april 1896 accijnzen opnieuw geheven op het eindproduct op basis van de alcoholsterkte. Accijnsdocumenten zijn jammer genoeg slechts sporadisch en verspreid bewaard gebleven.

De dienst Accijnzen was niet alleen bevoegd voor het heffen van de accijnzen. Ze verleende ook op

basis van plannen, schetsen en productiegegevens de toestemming aan bedrijven of ondernemingen die aan accijns onderworpen producten wilden maken of opslaan. Zo'n dossier bevatte inlichtingen over de organisatie, het productieproces en het machinepark binnen een bedrijf.

Een beperkt aantal van deze dossiers (vanaf 1896) is bewaard gebleven. De *Inventaris van het archief van de Administratie der Douane en Accijnzen* (K. Carrein; te vinden via <http://search.arch.be>) geeft een overzicht van de bewaarde dossiers. Je kan ze consulteren in het Algemeen Rijksarchief.

Kadastrale bronnen

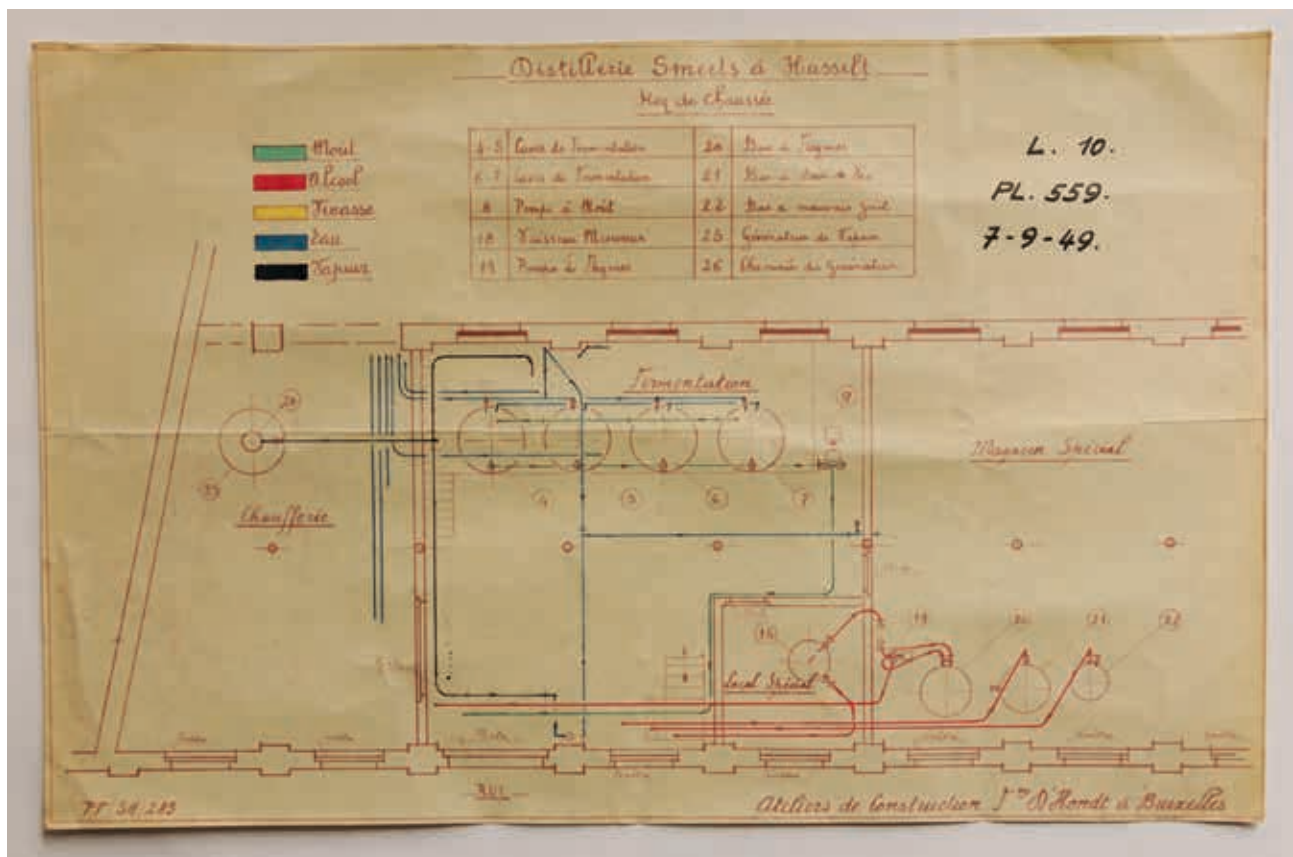
Ook de kadastrale leggers en de kadastrale atlasen van P.C. Popp en Vandermaelen kunnen informatie over stokerijen, hun ligging en hun evolutie geven. Deze bronnen stellen je immers in staat de evolutie van het grondgebruik en grondbezit per stoker in een gemeente te volgen. De omvang van het onroerend bezit en het totale kadastraal inkomen van een stoker of een stokersfamilie geeft een goede indicatie van zijn rijkdom. Aan de hand van de kadastrale bronnen kan ook per gemeente of streek worden nagegaan waar en vanaf wanneer

stokerijen werden ingeplant, uitgebreid, verbouwd en eventueel afgebroken. Ook de industriële uitrusting (zoals bijvoorbeeld het gebruik van machines aangedreven door stoomkracht) liet sporen na in de kadastrale bronnen.

De kadastrale bronnen worden zeker bewaard in de provinciale zetels van het kadaster.

'Hinderlijke' bedrijven

De industriële groei en toenemende industriële bedrijvigheid hebben tijdens de 19de eeuw steeds meer nadelen voor het leefmilieu. Bepaalde bedrijven of activiteiten werden als storend of hinderlijk voor de omgeving ervaren. Een eerste nationaal decreet over hinderlijke bedrijven kwam er onder Napoleon op 15 oktober 1810. Het decreet bepaalde dat bedrijven die een ongezonde of onaangename geur verspreidden een vergunning moesten hebben om hun activiteiten te kunnen uitoefenen. Door deze wetgeving werd het onderzoek 'de commodo et incommodo' ingevoerd. Omwonenden kregen de gelegenheid om bezwaren aan te tekenen bij de vestiging van een bedrijf in hun buurt. Er waren drie categorieën: een eerste groep bedrijven die buiten de woonkern ingeplant moesten worden, een twee-



Voorontwerp van het grondplan van de op te richten stokerij Smeets in de Raamstraat in Hasselt, 1949. Provinciaal Archief Limburg, Hasselt.

de groep die zich mocht vestigen in woonbuurten en een derde die zich pas na het verkrijgen van een vergunning in een woongebied mocht vestigen. In een wet van 1824 werd het decreet van 1810 uitgebreid tot alle bedrijven die gevaar, schade of hinder voor het publiek konden veroorzaken.

Om een bedrijf te mogen oprichten, moest de ondernemer een aanvraag richten tot de bevoegde overheid. Afhankelijk van de soort activiteit van het bedrijf was dat de gemeente, de provincie of de nationale overheid. Ook bij een uitbreiding of vernieuwing van de machines was een dergelijke aanvraag nodig. Het aanvraagdossier bevatte doorgaans technische gegevens over en plannen van het bedrijf, productiegegevens, inlichtingen over het verwachte aantal personeelsleden, de machines, enz. Na het indienen van het dossier werd de politie belast met het onderzoek 'de commodo et incommodo'. Het verslag hiervan werd overgemaakt aan de behandelende overheid die een beslissing nam. De aanvraag, het onderzoek, het besluit en alle bijbehorende documenten vormden samen een dossier. Latere controles, klachten, vaststellingen van overtredingen en de gevolgen die daaraan gegeven werden, werden aan het dossier toegevoegd.

Jeneverstokerijen werden geklasseerd onder de derde categorie. Zij mochten zich dus vestigen in woongebied, maar hadden een vergunning nodig van de gemeentelijke en provinciale overheid omwille van de geurhinder en het brandgevaar in de stokerijen. De dossiers zijn vaak bijzonder interessant omdat de bijgevoegde tekeningen en grondplannen laten zien hoe een stokerij was ingedeeld en ingericht.

De dossiers maken deel uit het archief van de overheid die over de aanvraag besliste. Voor stokerijen zullen dossiers terug te vinden zijn in de gemeentelijke en provinciearchieven. Omdat de dossiers van beide instanties vaak complementair waren, is het aangewezen steeds beide archieven te raadplegen.

Stoominstallaties

Omdat – door ontploffing – stoommachines aanvankelijk een reëel gevaar voor de arbeiders en de omwonenden vormden, moesten bedrijven en dus ook stokerijen, die gebruik maakten van een stoomketel hiervoor vanaf 1824 een aparte vergunning aanvragen. Na een gunstige test van de machine en een onderzoek 'de commodo et incommodo' werd

dan een vergunning afgeleverd.

In de aanvraag moest ook de naam van de constructeur van de machine, het aantal paardenkracht en andere kenmerken van de stoomketel vermeld worden. Vanaf 1846 werden in het dossier ook tekeningen van de machine en plannen van de plaatsing opgenomen.

Deze dossiers zijn te vinden in het archief van de overheid die de vergunning moest afleveren. De onderzoeken werden steeds door de gemeenten uitgevoerd en zijn in principe in de gemeentearchieven te vinden, maar kijk steeds zeker ook eens in de provinciearchieven. In combinatie met het dossier voor 'hinderlijk bedrijf' geven deze dossiers een vrij volledig beeld van de aanvragen.

Merknamen

Een handelaar of fabrikant die een merk als eerste gebruikt, kan dit wettelijk laten beschermen. De wet van 1 april 1879 legde die wettelijke bescherming van merknamen om merkproducten op de markt te brengen vast. Tot 1971 moest elke fabrikant of handelaar die een fabrieks- of handelsmerk wilde beschermen hiervan een model neerleggen bij



Proces-verbaal voor het deponeren van het merk Ouwe Klare van stokerij Noblesse, Hasselt, 1942. Rijksarchief Hasselt.

de griffie van de Rechtbank van Koophandel. Van elke neerlegging van een merk stelde de griffier een proces-verbaal op dat hij in een register inschreef. Het proces-verbaal vermeldt het volgnummer, de dag en het uur van de neerlegging, de naam, het beroep en de woonplaats van de bewaargever, de handels- of bedrijfstak waar het merk wordt gebruikt, een korte beschrijving van het merk, de datum en het nummer van het kwijtschrift van de taks en de aanduiding van het ontvangsbureau. Op het proces-verbaal werd een model van het merk gekleefd. Het register werd gebruikt voor het samenstellen van de *Recueil officiel des marques de fabrique et de commerce*. Deze registers bevatten een beknopte beschrijving en vaak ook een afbeelding. Ook heel wat stokerijen legden hun fabrieks- en handelsmerken neer bij de griffie.

Bewaarde processen-verbaal zijn te vinden in de rijksarchieven. Veel processen-verbaal zijn echter verloren gegaan, maar afschriften werden overgemaakt aan het Ministerie van Binnenlandse Zaken, nadien het Ministerie van Economische Zaken. Misschien zijn daar nog sporen terug te vinden.

De merken die in Limburg gedeponereerd werden van 1880 tot 1936, zijn ontsloten in het werk van A. Jacobs en R. Vandeweyer, *Merksnamen. Inventaris van merken in Limburg gedeponereerd tussen 1880 en 1936*, Hasselt, 1991. Voor andere provincies gebeurde dit nog niet.

Iconografische bronnen

Naast deze 'officiële' bronnen kunnen ook tal van iconografische bronnen zoals affiches, etiketten en speelkaarten informatie of aanknopingspunten bevatten over stokerijen. Een interessant voorbeeld zijn de etiketten voor flessen en stopen waarop naast de bedrijfsnaam en de productnaam ook vaak het handelsregisternummer en het adres van de stokerij staat. De collectie van het Jenevermuseum bevat ruim 9.700 etiketten van stokerijen. De etiketten zijn digitaal ontsloten en op afspraak te raadplegen.

Het doorbladeren van de lokale kranten en tijdschriften kan dan weer via advertenties een zicht geven op de reclamevoering van de stokerij of via personeelsadvertenties of artikels over de stokerij relevante feiten of anekdotes over de stokerij naar boven brengen.

Slotbeschouwing

Er zijn zeker nog heel wat plaatsen waar informatie terug te vinden is over jeneverstokerijen, zodat bovenstaande enkel als een overzicht van de meest relevante bronnen kan beschouwd worden. Zo kan je ook geluk hebben dat facturen bewaard zijn gebleven, of delen van het bedrijfsarchief. Alvast veel plezier gewenst bij het onderzoek naar deze belangrijke bedrijven.



Etiket voor
likeurstokerij
Graaf van Egmont,
Zottegem, ca. 1950.



Etiket voor stokerij Notermans, Hasselt, ca. 1900.

Het Jenevermuseum heeft de ambitie de interactieve kaart verder uit te breiden om zo het enorme stokerijenverleden te inventariseren. We willen ook stokerijen uit jouw gemeente of werkgebied in de kijker zetten. Kan je ons daarbij helpen? Schrijf je een artikel voor je jaarboek of tijdschrift? Heb je informatie over bepaalde stokerijen uit jouw streek, neem dan zeker contact op.

Joanie Dehullu
 Collectiebeheerder
 Jenevermuseum
 joanie.dehullu@hasselt.be

Beknopte bibliografie

Art J. en Vanhoute E., *Hoe schrijf ik de geschiedenis van mijn gemeente? Deel 1, Inleiding tot de lokale geschiedenis van de 19de en 20ste eeuw*, Gent, 2003.

Bossaert S., *Landbouwstokerijen en alcoholisme in Zuid-Oost-Vlaanderen*, Handelingen van het Zottegems Genootschap voor Geschiedenis en Oudheid, nr. 14, 2009, p. 35-72.

Bracke N., *Bronnen voor de industriële geschiedenis. Gids voor Oost-Vlaanderen (1750-1945)*, Gent, 2000.

Scheerlinck K., *Jenever en likeur in kleur. Belgische jenever- en likeuraffiches 1885-1940*, Hasselt, 1994.

Van Schoonenberghe E., *Alcohol tijdens de negentiende eeuw. Biotechnologie in volle evolutie*, Heule, 2012.

Van Schoonenberghe E. (red.), *Jenever in de Lage Landen*, Brugge, 1996.

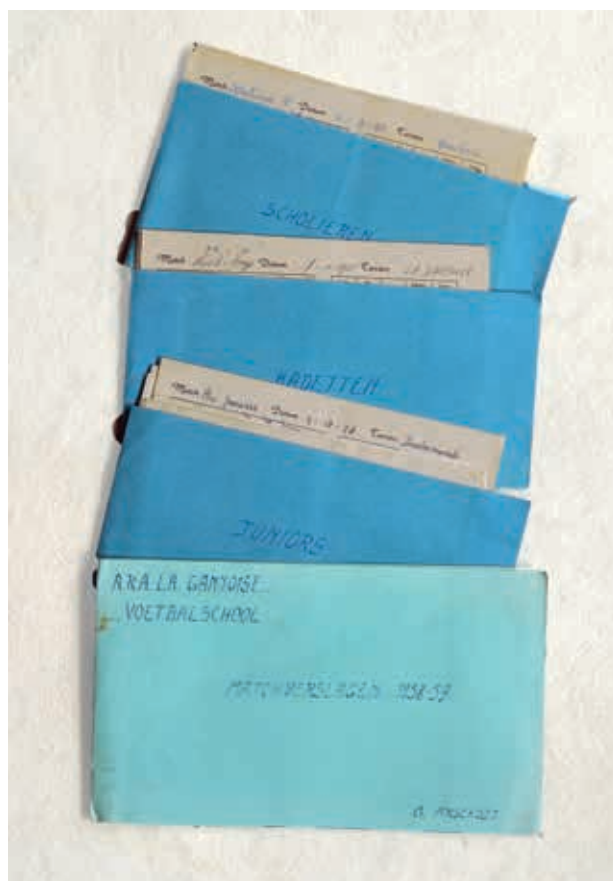
Een duik in het sportieve leven van Vlaanderen

Op zoek naar bronnen voor sportgeschiedenis

Geschiedenis is een onderwerp dat niet iedereen bekoort. Wie zijn publiek toch wil boeien, kan het proberen met populaire onderwerpen zoals sport. Een artikel of reeks artikelen schrijven over de geschiedenis van lokale sportdisciplines of – verenigingen behoort tot de mogelijkheden. Maar hoe begin je daaraan?

De hoeksteen van het historisch onderzoek is, naast bronnenkritiek, de heuristiek of de leer van het vinden. Een goed artikel begint bij het zoeken naar de juiste informatie en bronnen. Waar begin je de zoektocht? Welke zoekinstrumenten zijn er voorhanden? Neem bijvoorbeeld een onderzoek dat zich toespitst op de impact van de Eerste Wereldoorlog op het sport- en ontspanningsleven in een bepaalde regio. Ongepubliceerde bronnen zoals officiële stukken, egodocumenten en sporen van lokale verenigingen kan je vinden in landelijke bewaarinstellingen, waaronder Algemeen Rijksarchief, SOMA, Letterenhuis, Liberaal Archief, ADVN, KADOC-KU Leuven en Amsab-ISG. Stads- en gemeentearchieven zijn niet overal even goed uitgebouwd, maar kunnen een schat aan informatie bewaren over het plaatselijke verenigingsleven. Misschien werden bij de heemkundige kring zelf sportarchieven in bewaring gegeven. Of wie weet bezit een naburige heemkundige kring andere interessante collecties of archieven. Wie nog verder wil gaan, kan zelf op zoek naar materiaal dat niet terecht kwam in een erfgoedbewaarplaats en bewaard bleef op de zolders of in de kelders van oud-leden van verenigingen.

Een zoektocht naar mogelijke bronnen wordt al snel een hele opgave. Je kan bij al deze instellingen apart te rade gaan, maar er bestaat een sneller kanaal om private bronnen op te sporen, namelijk www.archiefbank.be. Archiefbank Vlaanderen verzamelt de archievenoverzichten van professionele bewaarplaatsen en brengt daarnaast lokale bewaarders, zoals verenigingen en particulieren, in



Mapjes met wedstrijd fiches van de jeugd ploegen van de Gantoise 1958-59. Archief Arschodt

kaart. In de databank zijn basisbeschrijvingen opgenomen van zowel archieven als van documentaire verzamelingen van private personen, families, verenigingen en bedrijven. In een korte inhoudsomschrijving worden de bewaarde bronnen en thema's toegelicht. Daarbij kan je doorklikken naar nadere toegangen zoals inventarissen of digitale reproducties van stukken. De hoofddoelstelling bij de registratie van het erfgoed is het sensibiliseren en bevorderen van het archiefbewustzijn in Vlaanderen. Dit is een werk van lange adem. De voorlopige resultaten vormen desalniettemin een heuristisch instrument en een eerste stap in een onderzoek.

Naar een volledig overzicht van bronnen in Vlaanderen

Sinds de oprichting van Archiefbank Vlaanderen wordt gewerkt aan het samenbrengen van alle bestaande overzichten van bewaarinstellingen. Zo moet je niet één voor één de websites en archievenoverzichten van verschillende instellingen doorzoeken, maar zoek je ineens door alles. De stichtende partners, namelijk ADVN, Liberaal Archief, Amsab-ISG en KADOC-KU Leuven, leverden als eersten hun overzichten, waarna andere landelijke, regionale en zelf lokale bewaarinstellingen volgden. Nog steeds worden samenwerkingsverbanden opgezet met het erfgoedveld om archievenoverzichten en resultaten van bevestigingen op te nemen in Archiefbank. Steeds meer nieuwe erfgoed-databanken en -tools zien het licht. Deze nieuwe applicaties worden opgevolgd om een mogelijke connectie tussen de databanken te onderzoeken. Zo wil Archiefbank het archievenoverzicht voor Vlaanderen vervolledigen.

Archiefbank Vlaanderen brengt enkel informatie over archieven van personen, families, verenigingen en bedrijven samen. Overheidsbronnen worden niet opgenomen, maar private archieven bewaard in publieke instellingen zijn wel terug te vinden in Archiefbank. Een complementaire overzichts-databank voor overheidsarchieven staat op stapel, maar intussen blijft een bezoek aan het Algemeen Rijksarchief, regionale en provinciale diensten of een stadsarchief noodzakelijk.

Er zijn uiteraard ook instellingen waarmee tot op heden geen samenwerking tot stand kwam, zoals SOMA en FelixArchief Antwerpen. Hieronder volgt een (indicatieve) lijst van instellingen en databanken die samenwerken met Archiefbank of waarmee voorbereidingen getroffen worden om een grote hoeveelheid beschrijvingen op te laden:

Instellingen en databanken waarvan de private archieven zijn opgenomen in Archiefbank:

- Algemeen Rijksarchief en de Rijksarchieven in de Vlaamse Provinciën (www.arch.be)
- Provinciaal Archief West-Vlaanderen en enkele lokale archiefdiensten (probat.westvlaanderen.be)

- circa 40 stads- en gemeentearchieven (van in totaal 327 in Vlaanderen en Brussel)
- Centrum voor Architectuurarchieven, Evadoc, Aartsbisschoppelijk archief, bisdom Brugge en Gent, parochies, de culturele archiefinstellingen AMVB, Liberaal Archief, Amsab-ISG, ADVN en KADOC-KU Leuven (www.odis.be)
- geregistreerde verzamelingen in Erfgoedplus.be
- Koninklijk Museum voor Midden-Afrika
- Historisch Informatiepunt Limburg (HIP Limburg)
- Vlaams Theater instituut (VTi)
- Archiefcentrum voor Vrouwengeschiedenis
- Universiteitsbibliotheek van Gent
- Alle heemkundige kringen aangesloten bij Heemkunde Gouw Antwerpen en uit de regio van erfgoedcel TERF

Er wordt gewerkt aan een koppeling met volgende databanken:

- Agrippa (Letterenhuis)
- Archiefbank Kempen (enkele gemeenten en erfgoedcellen uit de provincie Antwerpen)
- Muziekbank (Resonant)
- Interne databank van de erfgoedcel Pajottenland en Zennevallei
- Interne databank van het Centrum Agrarische Geschiedenis (CAG)

Met zo'n 9340 geregistreerde archieven, waarvan 6673 zichtbaar eind 2013, groeit Archiefbank naar een steeds vollediger overzicht voor Vlaanderen.

De sportcampagne: aanpak en resultaten

In 2010 maakte Archiefbank de balans op na vijf jaar werking. Hieruit bleek dat er in de verzamelde informatie enkele blinde vlekken aanwezig waren. Zo waren archieven en collecties rond sport en ontspanning, eetcultuur, onderwijs en wetenschap, bedrijfsgeschiedenis, lokale verenigingsarchieven van Limburg en West-Vlaanderen en kunstenaarsarchieven ondervertegenwoordigd. Om deze hiaten aan te pakken werd de focus gewijzigd van het verzamelen van bestaande overzichten uit bewaarplaatsen naar een thematische prospectieaanpak. Tijdens de Olympische Spelen van 2012 lanceerde



Foto van een dankbare bokskampioen uit het archief van Gust Arschodt, s.d.

Archiefbank haar eerste campagne rond sporterfgoed.

Partners uit de erfgoedsector, zoals Sportimonium en het Wielermuseum Roeselare, ondersteunden de actie. Aan de hand van bekende voorbeelden, zoals het archief van KSV Waregem, de Koninklijke Belgische Voetbalbond, volleybalclub Knack Roeselare en sportcoach Gust Arschodt, werden clubs aangeschreven via de sportkoepels en lokale sportfunctionarissen om markant erfgoed te signaleren. Daarnaast werd een enquête verstuurd naar alle eersteklassevoetbalclubs en werden teasers gelanceerd zoals een webtentoonstelling rond wielergeschiedenis. In de Expertclass Sportmanagement aan de VUB werd promotie gemaakt. Verder bevraagden vrijwilligers verenigingen in samenwerking met de erfgoedcellen in een pilootproject in Vlaams-Brabant.

De prospecties resulteerden in een toename van 36 beschrijvingen in 2012 en van 67 in 2013. Een stijging van respectievelijk 17% en 27% sportarchieven.

In 2014 zijn er in het najaar alvast zo'n 70-tal nieuwe sportarchieven opgenomen. Het gaat meestal om archieven en collecties die nog ter plaatse bewaard worden. De aantallen zijn bescheiden, maar het vergt ook heel wat inspanning om sportclubs en -verenigingen te overtuigen om gegevens over hun erfgoed te geven. Ten eerste komt dit omdat er vaak weinig voeling met of interesse in erfgoed en geschiedenis is. De kennis daarvan is erg beperkt en sportverenigingen beseffen niet dat ook derden interesse hebben in hun geschiedenis. Pas als een vereniging voor een jubileumjaar staat, voelt men de nood om in het verleden te duiken en iets met erfgoed te doen. Helaas is het meeste materiaal dan al verdwenen. Het ontbreken van een sterke centrale erfgoedpartner met de nodige expertise op het vlak van documentair erfgoed maakte de opdracht niet eenvoudiger. Sportimonium zette wel zijn schouders onder de campagne, maar is eerder bedreven in het beheer van museale collecties. Daarnaast staat Archiefbank als landelijke organisatie ver van de wijdverspreide lokale clubs.

Het verbaast dan ook niet dat de respons op oproepen en enquêtes bijzonder gering was. De tijdsintensieve individuele benadering loonde het meest. De inzet van vrijwilligers, die in hun eigen regio op zoek gaan naar sporterfgoed, bleek dan ook succesvol. Alle (gepubliceerde) resultaten zijn terug te vinden in de campagnepagina op de website of door gericht te zoeken op het trefwoord "sport". In totaal zijn zo'n 318 sport- en ontspanningsarchieven geregistreerd in Archiefbank, waarvan zo'n 50-tal (nog) niet getoond worden op vraag van de bewaarder. De sportarchieven die bij heemkundige kringen in bewaring werden gegeven, zijn daar nog niet altijd aan toegevoegd omdat zij vaak verscholen zitten tussen andere thema-archieven in een heel algemene collectieomschrijving per heemkring.



Antwerpse Zwem- en Reddersvereniging, 1907.

Ruw geschat zijn de opgenomen sportarchieven gemiddeld één strekkende meter groot. De schuttersgilden en turnbonden zijn het best vertegenwoordigd, gevolgd door de wiel- en voetbalarchieven en de volkssporten. Zwembonden, korfbalverenigingen, volleybalclubs, basketbalploegen, wandelverenigingen, enzovoort komen sporadisch aan bod. Jonge sporten in België, zoals de vechtsporten en wintersporten, zijn amper terug te vinden. Op het vlak van diversiteit is er bijgevolg nog werk aan de winkel. De campagne is lopende.

Samen voor sporterfgoed in jouw regio

Het is duidelijk dat er nog heel wat sporterfgoed niet vanonder het stof werd gehaald. Heb je intussen ook zin gekregen in sportgeschiedenis? Misschien kunnen we er samen iets moois van maken.

Archiefbank wil samenwerken met heemkringen en individuen die in hun eigen regio op zoek gaan naar sportschatten. Graag roepen we kringen op om een item rond sportgeschiedenis op te nemen in hun tijdschrift en zo aandacht te vragen voor dit interessante erfgoed en verleden. Zo kunnen heemkundigen andere verenigingen sensibiliseren omtrent het belang van het verenigingserfgoed.

Wil je zelf mee op zoek gaan naar sporterfgoed in jouw regio of wil je met de heemkring deelnemen aan het project? Wens je meer informatie? Neem dan contact op met Katrien Weyns, archiefconsulent van Archiefbank Vlaanderen (katrien.weyns@archiefbank.be of 016 32 35 44). Je staat er niet alleen voor. Archiefbank zorgt voor de nodige introductie, begeleiding en verzekering.



Een man uit Limburg signaleerde deze mooie affiche aan Archiefbank.

Hoe begin je aan een onderzoek over sporterfgoed?

Je wilt een artikel schrijven of een tentoonstelling opzetten. Hoe begin je daaraan? Als eerste bepaal je het onderwerp van het artikel, onderzoek of de tentoonstelling. Als je weet wat je wilt beschrijven, krijg je een idee van welke soorten documenten en voorwerpen in aanmerking komen om nader te bestuderen. Vervolgens ga je na in welk soort archieven of collecties je deze informatie kan terugvinden. Je zal een persoonlijk dagboek bijvoorbeeld niet snel terugvinden in het archief van het departement Onderwijs, maar eerder in een persoonsarchief. Een onderzoek naar lokale sportgeschiedenis zal wellicht gebruik maken van informatie in archieven van lokale sportverenigingen, sportfiguren, supportersclubs en de collecties van supporters. Daarnaast kan je informatie vinden in de pers of in de archieven van koepelverenigingen.

Wanneer je onderzoek geografisch beperkt is, kan je alvast kijken in Archiefbank welke archieven er in één of meerdere gemeenten bewaard zijn. Ga naar www.archiefbank.be en geef in de oranje box rechts bijvoorbeeld de naam van de gemeente in. Zo ga je

Snel zoeken in alle informatie in de databank waarin ergens de naam van de gemeente voorkomt. Je krijgt fiches van archieven en collecties die bewaard worden in de gemeente, maar ook alle fiches waar de naam van de gemeente als trefwoord aan toegekend is of waarvan de naam voorkomt in de inhoudsbeschrijving. Krijg je een te lange resultaatlijst dan kan je beter gericht zoeken: kies in het linker menu *Zoeken in de databank > Gericht zoeken*. Als je hier een gemeente opgeeft, verschijnen in een keuzelijst alle bewaarplaatsen in deze gemeente. Je kan de relevante bewaarplaatsen één voor één toevoegen met de knop Meer en vervolgens zoeken. Nu krijg je enkel de archieven en collecties die in een bepaalde gemeente bewaard zijn.

Hiermee vat je nog niet de archieven die bewaard zijn buiten de gemeente van je onderzoek. Lokaal erfgoed kan ook elders ondergebracht zijn. Soms is de herkomst genoteerd in de titel van het archief of de collectie zoals *Archief Koninklijke Basketball Club Siemens Gent*, maar dat is niet altijd het geval. Om een volledig beeld te krijgen zoek je best op de naam van de vereniging. Welke verenigingen actief zijn in je regio kan je navragen bij de sportdienst. Verdwenen verenigingen vragen meer opzoekwerk. Je kan bijvoorbeeld lijsten van aangesloten verenigingen opdiepen uit de archieven van de federaties van de verschillende politieke strekkingen, die je in ADVN, KADOC-KU Leuven, Amsab-ISG of Liberaal archief vindt. Als je een relevant spoor vindt in Archiefbank, kan je in de beschrijving onder de kop *Referentie* contactinformatie vinden van de bewaarplaats. Je maakt een afspraak en begeeft je ter plaatse om het archief of de collectie te bekijken.

Vind je van een vereniging niets terug in Archiefbank, dan moet je zelf op pad in de regio op zoek naar sporen. Weten sleutelfiguren in het dorp waar iets bewaard is? Vind je informatie in de pers? De resultaten van dergelijke intensieve zoektocht laat je liever niet verloren gaan. Signaleer verloren gewaande archieven en collecties via het aanmeldingsformulier op de website van Archiefbank Vlaanderen.

Onderzoekspistes

Enkele algemene onderzoekspistes rond de sportarchieven zijn:

- studie naar de sociaal-economische positie van schuttersgilden in de regio en de instandhouding van hun tradities
- de professionalisering in het turnen, wielersport, voetbal, ...
- onderzoek naar de concurrentie tussen sportverenigingen in de verzuilde maatschappij van het begin van de 20ste eeuw in de regio
- biografieën van sportfiguren
- de geschiedenis van lokale volksspelen als gaai-bol, vinkenzetten, trogbol, kaatsen, ...

In de sportcampagne stootte Archiefbank alvast op enkele interessante archieven, waar je misschien zelf mee aan de slag kan:

- schrijf de biografie van sportlegende Gust Arschodt (1909-1994), zwemkampioen, trainer en promotor van verschillende disciplines
- schrijf de biografie van wielersportfanaat André Verwacke (1929-2008)
- de geschiedenis van het karabijnschieten in de streek rond Lummen aan de hand van de archieven van de karabijnschuttersgilden Sint-Lambertus Laren (1904-2009), Sint-Trudo Linkhout ([1716]-2009) en Sint-Jan Thiewinkel (1881-2009)
- de geschiedenis van Waregem Koerse aan de hand van het archief van Waregem Koerse (1854 – 2005) en de collectie van familie Coornaert-Talpe (1947-2005)
- de geschiedenis van de Koninklijk Modern Skaters Club uit Wilrijk (1921-heden)
- de geschiedenis van de Koninklijke Antwerpsche Zwemclub – Scaldis (1895-heden)

Katrien Weyns

Archiefconsulent Archiefbank Vlaanderen

Geboorte, huwelijk en dood

Parochieregisters als bron voor je historisch artikel

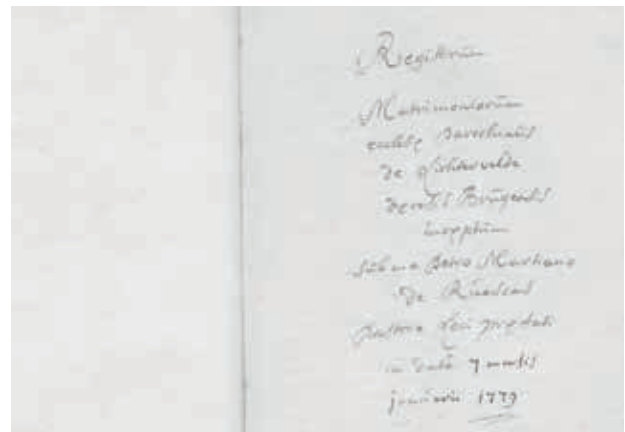
Hoe schrijf ik een historisch verantwoorde tekst?

Geboorte, huwelijk en dood
Parochieregisters als bron voor
je historisch artikel

Thijs Lambrecht was de lesgever van de cursusreeks 'Hoe schrijf ik een historisch verantwoorde tekst?' in Lichervelde, waar de parochieregisters onder de loep werden genomen. Er waren 29 deelnemers voor deze vierdelige cursusreeks in februari en maart 2014. Thijs Lambrecht is archivaris bij het Rijksarchief te Gent.

Zonder overdrijven kan men stellen dat de parochieregisters tot de meest geconsulteerde bronnen behoren voor zowel genealogisch als lokaal historisch onderzoek. De parochieregisters, waarin de doop-, huwelijks- en begrafenisakten zijn opgenomen, zijn ruim bekend bij onderzoekers. Het zijn de bronnen bij uitstek om de geschiedenis van individuen, families en gemeenschappen in kaart te brengen. De individuele akten vertellen het verhaal van een individu, een seriële benadering en analyse van de akten werpt een licht op het verleden van een gemeenschap. Hoewel deze bron ruim bekend is, worden de mogelijkheden van deze bron niet al-

tijd ten volle benut door lokale onderzoekers. Tal van lokale historische studies maken handig gebruik van parochieregisters om de evolutie van de bevolking te bestuderen of om te achterhalen welke periodes werden gekenmerkt door uitzonderlijke mortaliteit. Op basis van de informatie besloten in de parochieregisters kan je echter nog veel meer te weten komen over het sociale, culturele, economische en zelfs politieke leven in het verleden. Deze bijdrage richt zich zowel tot genealogen als heemkundigen en reikt een aantal concrete onderzoeksmogelijkheden aan die tot op heden nauwelijks in lokaal historisch onderzoek aan bod kwamen.¹



Register van de huwelijksakten van de parochie Sint-Jacob-de-Meerdere te Lichervelde, 1779 (Verzameling parochieregisters Rijksarchief).

Historische achtergrond van de parochieregisters

De oudste parochieregisters in België gaan terug tot het einde van de vijftiende eeuw.² Tijdens de zestiende eeuw werden de eerste bisschoppelijke richtlijnen uitgevaardigd in verband met het houden van parochieregisters. In de meerderheid van de parochies duurde het echter tot het begin van de zeventiende eeuw tot men startte met de systematische registratie van de doop-, huwelijks- en geboortekten. De invloed van het Concilie van Trente (1545-1563) en de nieuwe pastorale politiek die er werd ontwikkeld, lagen aan de basis van de syste-

matische registratie van de sacramenten. Het Concilie van Trente was in de woorden van de Leuvense kerkhistoricus Michel Cloet het startsein voor de ‘personalisering van de zielzorg’. Pastoors moesten er op toezien dat hun parochianen een persoonlijke begeleiding kregen van de spreekwoordelijke wieg tot het graf. Om deze persoonlijke begeleiding en controle te bewerkstelligen moest de pastoor over een aantal instrumenten beschikken, waaronder de parochieregisters.³ Tijdens het Concilie van Trente werd bepaald dat pastoors voortaan de doop- en huwelijksakten moesten registreren. Pas in 1614 kwam ook de verplichting om systematisch begrafenisregisters bij te houden. Op de provinciale concilies van het aartsbisdom Mechelen in 1570, 1574 en 1604 werden de besluiten van het Concilie van Trente omgezet in richtlijnen voor de pastoors. Aanvankelijk werden deze bepalingen niet strikt nageleefd. Het oorlogsgeweld van de late zestiende en vroege zeventiende eeuw vertraagde de invoering in onze gewesten. Het Eeuwig Edict uit 1611, een poging om rechtsregels en procedures in de Zuidelijke Nederlanden meer uniform te maken, gaf een nieuwe impuls aan de parochieregisters. Artikel 20 van dit edict stelde dat de parochieregisters in meerdere exemplaren moesten bewaard worden. Naast de originele registers van de pastoor moesten jaarlijks twee authentieke kopieën gemaakt worden: één kopie bestemd voor de lokale burgerlijke overheid en één kopie voor de regionale superviserende overheid. Deze bepaling van het Eeuwig Edict bleef echter dode letter. Slechts weinig authentieke kopieën zijn overgeleverd wat er op wijst dat vele pastoors en lokale burgerlijke besturen deze bepaling niet naleefden. In 1752 werden de bepalingen van het Eeuwig Edict opnieuw gepubliceerd, maar de uitvoering liet in vele regio’s te wensen over. In 1754 werd een nieuwe regeling over het opstellen van dubbels van parochieregisters gepubliceerd, maar opnieuw bleef deze ordonnantie dode letter in grote delen van de Oostenrijkse Neder-



Ordonnantie van 1778 op het houden van parochieregisters, 1778 (Rijksarchief Gent, Verzameling Plakaten en Ordonnanties, 1778)

landen. In 1778 volgde een gedetailleerde regeling met de ordonnantie ‘raeckende de registers der doopsels, houwelycken ende begraeffenissen’ (zie afbeelding). De ordonnantie bevatte 24 artikelen en had een belangrijke invloed op de vorm, inhoud en structuur van de akten. Gegevens over leeftijd en herkomst, traditioneel niet opgenomen in akten, werden verplicht. Ook de handtekening van personen betrokken in dopen, huwelijken en begrafenissen werd vereist. De ordonnantie beval opnieuw de opmaak van dubbels en deze keer werden de bepalingen wel nageleefd. De bepalingen van de ordonnantie van 1778 bleven in voege tot 1796. In dat jaar werd in de Belgische gewesten de Burgerlijke Stand ingevoerd, een gelaïciseerde versie van de registratie van geboorten, huwelijken en overlijdens.

Vindplaatsen

De originele parochieregisters behoren tot het zogenaamde pastoraal archief van een parochie. De grote meerderheid van de parochies hebben in de loop van de twintigste eeuw hun parochieregisters uit de zeventiende en achttiende eeuw in bewaring gegeven bij het Rijksarchief. Het Rijksarchief beschikt daarmee over de grootste collectie parochieregisters in België. Sinds kort kan je bovendien deze collectie digitaal raadplegen op de website van het Rijksarchief.⁴ Momenteel worden ontbrekende parochieregisters, die zich nog ter plaatse bij pastoors en gemeente- en stadsarchieven bevinden, opgespoord en gedigitaliseerd. Het Rijksarchief heeft zich tot doel gesteld om alle bewaarde parochieregisters in België ouder dan 1796 online op hun website beschikbaar te stellen en dit ongeacht hun materiële bewaarplaats.

Doopakten

De toetreding van een individu tot de katholieke geloofsgemeenschap werd gemarkeerd door het doopsel. De neerslag van dit ritueel treft men aan in de doopakten. De doopakten bevatten doorgaans weinig informatie. In de meest elementaire vorm bevat de akte de datum van het doopsel en de voorna(a)m(en) van het kind, de ouders en de doopouders. Als het kind reeds een nooddoop onderging werd dit ook vermeld. In sommige regio’s werd ook systematisch de dag van de geboorte opgenomen.⁵

Datum geboorte en doopsel

Doopakten waarin zowel de dag van de geboorte als de dag van het doopsel werden opgetekend

laten toe om het tijdsverloop tussen beide evenementen na te gaan. Het interval tussen beide data is van betekenis. Tijdens het Concilie van Trente werd immers bepaald dat men het doopsel niet te lang mocht uitstellen, maar een specifieke termijn waarbinnen nieuwgeborenen naar de doopvont werden gebracht werd niet vastgesteld. Op het Concilie van Mechelen (1570) kregen de bisschoppen in onze gewesten meer duidelijke instructies: pastoors moesten er op toezien dat kinderen binnen de 10 dagen werden gedoopt. Een kwarteeuw later werd de periode nog ingekort. In 1607 werd het interval tussen geboorte en doopsel teruggebracht tot maximum 3 dagen. Gegevens uit de zeventiende en achttiende eeuw tonen aan dat kinderen na de geboorte steeds sneller gedoopt werden. In Sint-Baafs-Vijve bijvoorbeeld werden omstreeks het midden van de zeventiende eeuw slechts 13 procent van de kinderen gedoopt op hun geboortedag. Kort voor 1700 was dit reeds gestegen tot 44 procent. In Kortrijk stellen we een gelijkaardige evolutie vast (zie tabel 1).⁶

Bij deze evolutie was de pastorale bekommernis om het zielenheil van het kind essentieel. Men wilde vermijden dat kinderen overleden zonder het sacrament van het doopsel te hebben ontvangen. Om dit risico te beperken moesten kinderen snel gedoopt worden. Het was een boodschap die ook werd meegegeven aan toekomstige bruidsparen tijdens hun voorbereiding op het huwelijk.⁷ Vanuit medische hoek kwam kritiek op deze praktijk in de loop van de achttiende eeuw. Volgens de Dendermondse arts Petrus Joannes Van Bavegem (1745-1805) stierven onnodig veel kinderen tijdens de wintermaanden omdat ze te snel werden gedoopt met ijskoud water.⁸ De plattelandschirurgijn Jan Albert Roselt (1714-1785), werkzaam in de regio Deinze, hield er een gelijkaardige mening op na (zie kadertekst).⁹

‘Ik hebbe hier nu meer als 47 jaaren lang, met innerlijke smerten moeten aanzien, dat de nieuw-gebooren kinders, nauwelijks een of twee uren naer hunne geboorte, een ure, ja anderhalf ure verre, volgens de uitgestrektheid der gemeinten, ‘s wintersdags voornamelijk door sneeuw, hagel, yssel, dikke nevel, sterke vorst, gepaart met noorder- of oosterse winden, na de kerke gebragt wierden, en noch gebragt worden, om hun het H. Doopsel toe te dienen. [...] In de kerk gebragt zijnde, wordt hem door den zielzorger of andere kerken-bedienaar het H. Doopsel met het alderkoudste water, ja ik mag zeggen, dat met een yskorste in de doopsteen of fonte menigmaal overdekt is, met 3 handen vol over ‘t hoofd te gieten, toegedient’.

Getuigenis van Jan Albert Roselt over de toediening van het doopsel, 1781

Aan de hand van de doopakte kan men ook de weekday te weten komen waarop kinderen werden gedoopt. Momenteel bestaat hierover geen onderzoek, maar het is een interessant gegeven. Voltrok het doopsel zich op een zondag of opteerde men eerder voor een weekday? De druk om kinderen sneller na de geboorte te dopen impliceerde voor de ouders minder bewegingsvrijheid om zelf een dag te kiezen. In elk geval was het doopsel een plechtigheid waar weinig of geen voorbereiding aan vooraf ging. Van pastoors werd verwacht dat ze dag en nacht beschikbaar waren om te dopen (‘soo by nagte als by daeghe’). In tegenstelling tot huwelijken en begrafenissen was er ook geen financiële vergoeding voorzien voor de pastoor.¹⁰

‘Sub conditione’ of het nooddoopsel

De vermelding ‘sub conditione’ in een doopakte verwijst naar het toedienen van het zogenaamde

Tabel 1

jaar	dezelfde dag	één dag later	twee dagen later	3 of meer dagen later
1679	36.9	51.3	10.0	1.7
1706	39.4	52.9	5.7	1.7
1736	56.4	42.9	0.6	0.0
1772	64.2	35.5	0.2	0.0

Tijdsinterval tussen geboorte en doopsel in Kortrijk, 1679-1772 (%)

nooddoopsel. Tijdens een moeilijke bevalling konden zowel de moeder als het kind het leven laten. Om te vermijden dat kinderen overleden voor ze werden gedoopt, konden vroedvrouwen en ouders zelf het doopsel toedienen. In de catechismus werd trouwens aandacht besteed aan de formulering die men daarbij diende te hanteren. Omdat men slechts één keer kon gedoopt worden, werd een aparte formulering gebruikt bij het doopsel in de kerk door de pastoor. Men doopte het kind met de volgende formulering: “Is ‘t dat gy niet gedoopt en zyt, ik doope U inden naem des Vaders, des Soons endes Heylighen Gheests”. De toevoeging ‘sub conditione’ in een geboorteakte wijst dus op een moeilijke bevalling waarbij het leven van het kind in acuut gevaar was. In dat opzicht zijn de doopregisters een stille getuigenis van de moeilijke omstandigheden waarin vrouwen bevielen. Onderzoek van parochieregisters toont aan dat nooddopen vooral werden toegediend tijdens de wintermaanden. Een sluitende verklaring voor dit fenomeen is er echter niet. Uit onderzoek blijkt wel dat het aantal borelingen dat een nooddoopsel ontving, daalde tijdens de zeventiende en achttiende eeuw. In Kortrijk bijvoorbeeld wordt de vermelding ‘sub conditione’ aangetroffen bij 11,1 procent van dopen tussen 1675 en 1680. Meer dan een eeuw later, tussen 1791 en 1795, was dit gedaald tot 6,7 procent.¹¹ Deze daling kan verklaard worden door de toegenomen kennis over bevalling, in het bijzonder bij vroedvrouwen. In de tweede helft van de achttiende eeuw namen tal van regionale overheden initiatieven om vroedvrouwen een degelijke opleiding te verschaffen.¹² Beter onderricht en meer gespecialiseerde vroedvrouwen resulteerden in aanzienlijk minder overlijdens van kinderen tijdens en kort na de geboorte.

Aanwezigheid ouders en doopouders

Naast de naam van het kind worden in de doopakten ook de namen van de ouders en doopouders vermeld. In tegenstelling tot wat men vaak vermoedt, impliceert dit niet dat alle partijen tijdens de doopplechtigheid aanwezig waren. Bij wijze van voorbeeld kunnen we de gebruiken in het bisdom leper aanhalen. In 1734 organiseerde de overheid een enquête bij alle pastoors van de kasselrij leper. Hierin werd de vraag gesteld of de vader doorgaans aanwezig was tijdens het doopsel van zijn kind. Alle pastoors gaven hetzelfde antwoord: het was niet gebruikelijk dat de vader aanwezig was tijdens het doopsel. De pastoor van Hooghelede bijvoorbeeld

antwoordde: “Binnen de prochie van Hooghelede en is geen gebruyck dat de vader van het kint tegenwoordig is, alhoewel ick ‘t selve op den predickstoel over wenige weken van mijn parochianen versocht hebbe”.¹³ Vanaf 1778 is het mogelijk om na te gaan of de ouders en doopouders aanwezig waren op het doopsel door te controleren of hun handtekeningen werden geplaatst onder de akte. Indien zij afwezig waren, werd dit vermeld door de pastoor. In artikel 3 van de ordonnantie op de parochieregisters uit 1778 staat expliciet vermeld dat de pastoor moest melding maken van de eventuele afwezigheid van de vader (‘ingevalle den vader absent waere, sal daer van mentie maecken in de act’). De overheid nam overigens maatregelen om vaders te verplichten aanwezig te zijn tijdens het doopsel van kinderen. In het bisdom Brugge werden vaders vanaf 1755 verplicht om aanwezig te zijn tijdens het doopsel. Hun afwezigheid tijdens het doopsel gaf blijkbaar aanleiding tot verwarring en fouten bij het toekennen van naam en familienaam. Daarnaast werden ook maatregelen genomen om excessen na het doopsel te verbieden. Vooral het uitgebreide en langdurige herbergbezoek na het doopsel was een doorn in het oog van zowel de kerkelijke als wereldlijke overheid. In 1755 en 1779 verbood het Brugse Vrije om met “nieuw gedoopte kinderen in d’herbergen te gaen drincken”.¹⁴

De rol van doopouders

De doopouders, in de rooms-katholieke traditie een man en een vrouw, vervulden een belangrijke rol in het doopritueel. Tijdens de plechtigheid hieven zij het kind ten hemel om de opname in de geloofsgemeenschap te symboliseren. Van de doopouders werd ook verwacht dat zij mee waakten over het zielenheil van hun doopkind. Volgens een achttiende-eeuwse publicatie waren de peter en meter “toesienders ende zielbestierders” en werd van hen verwacht “zorge te draegen voor de ziele van het kind”.¹⁵ Over de exacte rol van de doopouders bestaat weinig onderzoek. Was hun rol beperkt tot de doopplechtigheid of namen zij daarna ook nog een actieve rol waar in het leven van hun peter- of meterkind? De parochieregisters verschaffen in dit opzicht geen bijkomende informatie. Het loont wel de moeite om na te gaan wie de doopouders waren. Waren het familieleden en zo ja, welke verwantschap was er tussen dopelingen en doopouders? Gaf men de voorkeur aan grootouders of koos men andere familieleden? Als de doopouders niet familiaal verwant waren, wat was dan hun band met de ouders van de dopeling? Waren het personen

afkomstig uit hetzelfde sociaal-economische milieu of niet? Indirect verschaffen de doopakten dus ook informatie over sociale en familiale netwerken in het verleden.

Naamgeving

Tot de late middeleeuwen kregen kinderen in onze gewesten namen met een typische Germaanse oorsprong. Geleidelijk maakten deze namen plaats voor meer christelijk geïnspireerde namen. Dit proces voltrok zich eerst bij de elites en sijpelde langzaam door naar bredere lagen van de bevolking. Het Concilie van Trente was ook bepalend voor de voornaamgeving. In 1566 werd beslist dat vooral namen van heiligen moesten gekozen worden. Voornamen die refereerden naar andere religies of heidense gebruiken moesten ten allen tijde vermeden worden. Het Concilie van Trente stelde met andere woorden een einde aan de vrijheid en willekeur bij de voornaamgeving. Namen werden bij voorkeur gekozen uit het corpus van heiligennamen. De Gentse bisschop Triest gaf in 1640 onderstaande instructies mee aan zijn priesters in verband met de keuze van de voornaam: “De pastoor moet er voor zorgen dat aan de dopelingen geen obscene, belachelijke, fabelachtige namen van ijdele goden of heidenen gegeven worden, maar namen van Gods heilige, wier voorbeeldige daden aanzetten tot een godvruchtig leven”.¹⁶

De studie van voornamen in het verleden kon al op heel wat belangstelling rekenen. Voor zowel het oude hertogdom Brabant als het graafschap Vlaanderen werden al een aantal tendensen in kaart gebracht.¹⁷ Tijdens de zeventiende en achttiende eeuw doen zich een aantal wijzigingen voor. Zowel bij jongens als meisjes blijven dezelfde namen populair tijdens deze periode. Bij jongens waren de namen Joannes, Petrus en Jacobus vooral populair. Bij de meisjes spande Maria de absolute kroon. Deze namen worden in de loop van de achttiende eeuw wel steeds vaker gebruikt in combinatie met een tweede voornaam (zie tabel 2). De dubbele voornaam is een typisch kenmerk van de naamgeving tijdens de achttiende eeuw.

De invloeden op de voornaamgeving zijn niet altijd eenvoudig te achterhalen. In sommige gevallen zijn er duidelijke aanwijzingen en is de invloed van de naam van de ouders en doopouders onmiskenbaar. Deze familiale invloed op de voornaamgeving daalt wel tijdens de zeventiende en achttiende eeuw. Onderzoek naar de voornaamgeving in plattelandsparochies ten noorden van Brugge bracht deze verschuivingen mooi in beeld. Tijdens de zeventiende eeuw was er bij circa de helft van de geboorten een duidelijk invloed van de namen van ouders of doopouders. In de achttiende eeuw daalde dit tot minder dan 20 procent.¹⁸

Tabel 2

JONGENS			
17 ^{de} eeuw		18 ^{de} eeuw	
Joannes	16.52	Joannes Baptista	9.53
Petrus	11.67	Petrus Jacobus	6.02
Jacobus	8.76	Petrus Joannes	4.33
Franciscus	5.36	Petrus Josephus	4.26
Judocus	4.72	Josephus	3.48

MEISJES			
Maria	13.63	Anna Maria	5.80
Joanna	9.12	Maria Theresia	5.25
Catharina	5.93	Maria Joanna	5.16
Petronilla	5.87	Joanna Theresia	4.19
Anna	5.29	Maria Catharina	3.61

Tabel 2: Lijst van de vijf meest populaire voornamen bij jongens en meisjes in West-Vlaanderen, 17de-18de eeuw (%)

Bij het ontbreken van een duidelijke familiale invloed is het moeilijker om te achterhalen waarom een bepaalde voornaam werd gekozen. Uit onderzoek is bekend dat bijvoorbeeld lokale heiligenverering een invloed kon uitoefenen op de populariteit van voornamen. In het Oost-Vlaamse Hansbeke bijvoorbeeld bouwde een gegoede boer rond 1763 een kapel en droeg die op aan de heilige Coleta. De devotie rond deze heiligenkapel liet zich meteen merken in de voornaamgeving in Hansbeke. Vóór 1763 werd de naam Coleta zelden gegeven aan meisjes. Na 1763 stijgt de populariteit van Coleta, zowel als eerste en tweede voornaam. De bouw van een kapel toegewijd aan deze heilige beïnvloedde met andere woorden de lokale voornaamgeving.¹⁹ Een soortgelijke invloed van lokale heiligenverering treft men ook aan in andere regio's. In Lier bijvoorbeeld was Gummarus een populaire voornaam bij jongens. In Meldert kon Ermelindus dan heel wat ouders bekoren. Cornelius/Cornelia kon op belangstelling rekenen in Aalter. Het zijn allemaal voorbeelden van de invloed van lokale heiligenverering op de naamgeving. Soms oefenden naast de parochieheiligen ook de kalenderheiligen een invloed uit op de voornaamgeving. Ouders vernoemden hun kinderen naar de heilige van de dag waarop het kind werd geboren of gedoopt. In Lokeren bijvoorbeeld werden 9,2 procent van de kinderen vernoemd naar kalenderheiligen.²⁰ Ook heiligen verbonden aan bepaalde beroepen konden een invloed uitoefenen. Joseph was populair bij timmerlieden, Ivo bij advocaten en Eligius bij smeden. Soms werden kinderen ook vernoemd naar politieke figuren. De naam Maria-Theresia bijvoorbeeld wordt populair tijdens de regeerperiode van de gelijknamige keizerin in de tweede helft van de achttiende eeuw.

Tijdens latere periodes kunnen voornamen ook een duidelijk politieke voorkeur signaleren. Je kind Napoleon noemen tussen 1804 en 1815 impliceerde een vorm van steun aan deze keizer. Ook de keuze voor Willem tijdens het Hollands Bewind (1815-1830) kan een duidelijke politieke voorkeur verraden. Voornamen zijn dus zeker niet neutraal. Gedetailleerd onderzoek naar voornaamgeving in eenzelfde familie kan ook attitudes ten opzichte van kinderen aan het licht brengen. Werden kinderen vernoemd naar overleden broers of zussen? Is het mogelijk dat men op deze manier de herinnering aan een overleden kind levendig wilde houden? Kortom, aan de hand van de voornamen die bin-

nen een familie of gemeenschap werden gebruikt, kan je ook een stukje sociale, culturele en zelfs politieke geschiedenis schrijven.

Huwelijksakten

De huwelijksakten ouder dan 1778 bevatten relatief weinig informatie. In de meeste gevallen beperkt de informatie zich tot de namen van bruid en bruidegom, de datum van de verloving, de datum van het huwelijk en de namen van de getuigen. Na 1778 wordt meer informatie opgenomen in de akten. De herkomst van bruid en bruidegom, ouders en getuigen wordt vermeld. Bovendien moeten de akten vanaf dan ook getekend worden door alle aanwezigen.

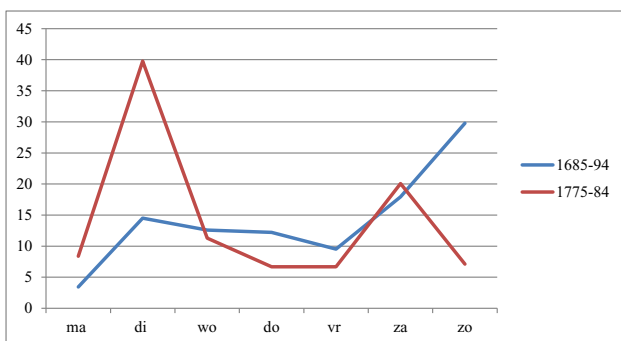
Ondertrouw en huwelijk

In de huwelijksakten worden doorgaans twee data vermeld: de datum van de ondertrouw en de datum van het huwelijk. De ondertrouw ging vooraf aan het huwelijk en vond plaats in het bijzijn van de pastoor en de getuigen. Binnen de veertig dagen na de ondertrouw werd verwacht dat het koppel de huwelijksbeloften aflegde. De ondertrouw was een zakelijke en sobere plechtigheid en was vooral bestemd om na te gaan of er geen huwelijksbeletselen waren. Hadden bruid en bruidegom toestemming van de ouders om te huwen, waren er geen te nauwe verwantschapsbanden tussen bruid en bruidegom, beschikte het koppel over voldoende kennis van de geloofsleer enzovoort?²¹ Tijdens de ondertrouw werd ook een gelofte van kuisheid afgelegd.²² Na de ondertrouw werden de zogenaamde huwelijksbannen afgekondigd. Op drie opeenvolgende zon- of feestdagen werden in de kerk publiekelijk de huwelijksintenties van koppels meegedeeld. Dit was in feite een soort publiek onderzoek naar mogelijke huwelijksbeletselen. Na de afkondiging kon het huwelijk plaatsvinden. In principe was de keuze van de parochie vrij. Onderzoek toont aan dat het huwelijk vooral werd gevierd in de parochie van de bruid. Na 1778 kan men dit vrij eenvoudig nagaan in de huwelijksakte aangezien de herkomst van bruid en bruidegom wordt vermeld.

Huwelijksdag

Op basis van de huwelijksakte kan men achterhalen op welke dag in de week werd gehuwd. Onderzoek toont aan dat de voorkeuren aanzienlijk wijzigden tijdens de zeventiende en achttiende eeuw. Tijdens de late zeventiende eeuw was de zondag de huwelijksdag bij uitstek. In het Oost-Vlaamse Hui-

se bijvoorbeeld vonden tussen 1685 en 1694 bijna 1 op 3 huwelijken plaats op een zondag.²³ Na de zondag volgde de zaterdag op een tweede plaats. Er was dus een duidelijk voorkeur om te huwen tijdens het weekend. Een eeuw later was het patroon totaal gewijzigd (zie grafiek 1). Op zondag voltrokken zich bijna geen huwelijken meer. Hoewel de zaterdag populair bleef, was het vooral de dinsdag die nu de huwelijksdag bij uitstek was. Tussen 1775 en 1784 huwden 40 procent van de Huisenaars op een dinsdag. Deze verschuiving van zondag naar dinsdag treft men ook in andere Vlaamse dorpen aan. Wat is de verklaring achter deze verschuiving? Bepaalde dagen waren niet populair om te huwen, zoals bijvoorbeeld de maandag en de vrijdag. In dit geval speelde bijgeloof een grote rol. De pastoor van Izenberge bespeurde dergelijk bijgeloof in zijn parochie in 1720. In zijn catalogus van bijgelovige praktijken waaraan parochianen zich schuldig maakten staat te lezen: “Verschil maecken tusschen daegen, maenden en jaeren, houdende eenige voor geluckigh, andere voor ongeluckigh: gelijk doen die op een maendagh ofte vrijdagh niet en derven trauwen ofte in hunnen dienst gaen, meijende dat hunnen dienst ofte hun houwelick niet voorspoedigh en soude sijn”.²⁴ Bovendien was vrijdag was ook een traditionele vastendag, en dus minder aantrekkelijk als huwelijksdag.



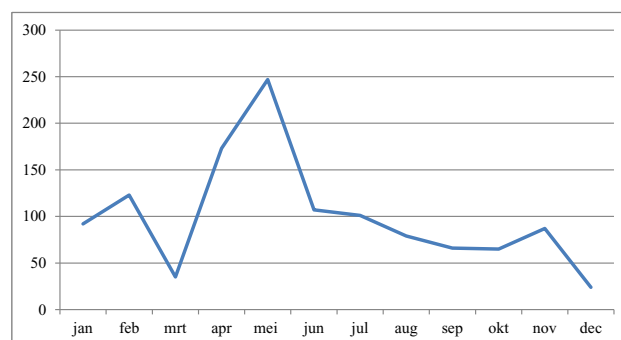
Grafiek 1: De huwelijksdag te Huisse in de late zeventiende en late achttiende eeuw (%).

Waarom huwde men minder op zondag? Waarschijnlijk werd het huwen op zondag actief afgeraden door de clerus. Huwelijken op zondag werden immers ingezegend tijdens of voor de mis. Dit leidde niet zelden tot een verstoring van de eredienst.²⁵ In Frankrijk werden om dezelfde redenen in een groeiend aantal bisdommen huwelijken op zondag simpelweg verboden tijdens de tweede helft van de zeventiende eeuw.²⁶ Hoewel er geen formele verbodsbepalingen voor huwelijken op zondag be-

kend zijn voor de Zuidelijke Nederlanden, lijkt het aannemelijk dat dezelfde motieven aan de basis liggen voor het gebrek aan huwelijken op zondagen. Waarom werd de dinsdag dan zo populair? Momenteel is er geen sluitende verklaring voor de populaire dinsdaghuwelijken. Hieromtrent is er duidelijk nood aan meer onderzoek. Belangrijk om te onthouden is dat de weekday waarop een huwelijk werd gevierd ons ook iets kan vertellen over de aard van de plechtigheid. Vond het huwelijk plaats op een zondag (of feestdag), dan was het een semi-publieke gebeurtenis waaraan leden van de gemeenschap deelnamen. Inzegening van het huwelijk tijdens een weekday wijst dan eerder op een plechtigheid met een meer familiaal karakter waarop minder aanwezigen waren. Een interessante aanvulling op de huwelijksdag betreft onderzoek naar de keuze van de getuigen. De getuigen worden met naam genoemd in de huwelijksakten. Wat was de achtergrond van deze getuigen en was er een familiale band met de bruid en bruidegom? De relatie tot de getuigen kan indirect iets meer vertellen over de aard van de plechtigheid. Zijn de getuigen nauw verwant met de gehuwden, dan was de huwelijksplechtigheid duidelijk een familiegebeuren.

Huwelijksmaand

Huwelijken werden over het jaar met verschillende frequentie gevierd. Een analyse van huwelijken op maandbasis brengt duidelijk deze verschillen in huwelijksfrequentie aan het licht (zie grafiek 2).²⁷ Sommige maanden waren blijkbaar zeer populair om te huwen; andere konden op heel wat minder belangstelling rekenen.



Grafiek 2: Maandschommelingen in de huwelijken in de regio Brugge, 1725-1795 (index 100 = gelijke verdeling van de huwelijken over het jaar)

Sommige periodes trekken opvallend minder huwelijken aan. Dit is vooral het geval met de maanden waarin de vasten (maart) en advent (decem-

ber) vallen. Op het Concilie van Trente werd in 1563 bepaald dat er bij voorkeur geen huwelijken plaatsvonden tijdens deze periodes. Dit impliceerde dat er op jaarbasis circa 80 dagen waren waarop niet kon gehuwd worden. De motivering van dit huwelijksverbod was van pastorale aard. Men vond dat de feestelijke stemming bij een huwelijk niet in overeenstemming kon gebracht worden met penitentie en devotie. Zoals een tijdgenoot het uitdrukte: “tyden van bidden ende vasten accorderen qualick met springen en danssen en bruyloft houden”. Van een absoluut verbod was echter geen sprake. Men kon toelating verkrijgen om te huwen tijdens deze periodes.²⁸ Met huwelijken die tijdens de vasten werden gesloten is meestal iets aan de hand. Mogelijke motieven om toch tijdens deze gesloten periodes te huwen was misschien een (hoog)zwangere bruid of een tweede huwelijk waaraan niet veel ruchtbaarheid werd gegeven. In elk geval mag men er van uit gaan dat huwelijken tijdens de vasten en advent gekenmerkt werden door een beperkte huwelijksviering.

Als gevolg van het beperkt aantal huwelijken tijdens de vasten en advent werden er relatief veel huwelijken afgesloten kort voor en na deze periodes. Daarnaast blijken de maandschommelingen in de huwelijken te zijn bepaald door economische omstandigheden. Huwen deed men hoofdzakelijk wanneer men over vrije tijd beschikte. Tijdens de zomermaanden en het najaar was de vrije tijd beperkt door de grote arbeidsvraag vanuit de agrarische sector. Het binnenhalen en dorsen van de oogst had voorrang op het organiseren van trouwfeesten. Door de maandschommelingen in de huwelijken in beeld te brengen, kan je ook voor een stukje de economische structuur in het verleden blootleggen. Veel huwelijken tijdens een bepaalde maand wijzen eerder op veel vrije tijd, weinig huwelijken eerder op veel werk.²⁹

Alfabetisering

De verplichting opgelegd in 1778 aan gehuwden, ouders en getuigen om hun handtekening te plaatsen onder de huwelijksakte laat ons toe om na te gaan in welke mate de bevolking gealfabetiseerd was en dus ook toegang had tot onderwijs. Let wel, op basis van een studie van de handtekeningen kan je toegang tot onderwijs overschatten. Het was best mogelijk dat men zijn eigen naam kon schrijven zonder onderwijs te hebben genoten. Anderzijds onderschat men op basis van de hand-

tekeningen onderwijs. In het onderwijssysteem van de zeventiende en achttiende eeuw leerde men eerst lezen en pas later volgde schrijfonderricht.³⁰ Het is dus best mogelijk dat iemand niet in staat was om zijn of haar handtekening te plaatsen, maar wel kon lezen. De mate waarin een individu kon schrijven blijft wel een interessant gegeven. De alfabetiseringsgraad werpt licht op de sociale geschiedenis en genderverschillen. Onderzoek op basis van de huwelijksakten toont aan dat er sterke regionale verschillen bestonden. Meer welvarende regio's kenmerkten zich door een hoger aandeel alfabeten. Deze positieve link tussen welvaart en het kunnen schrijven manifesteert zich niet enkel op regionaal niveau, maar ook op individueel niveau. Als je in staat was een handtekening te plaatsen onder de huwelijksakte dan impliceerde dit dat ouders investeerden in onderwijs en hun kinderen ook de tijd gaven om onderwijsactiviteiten bij te wonen. In een samenleving waar kinderen op vroege leeftijd werden ingeschakeld in het arbeidsproces was dit geen vanzelfsprekend gegeven. De mogelijkheid om je handtekening te plaatsen onder de huwelijksakte vertelt met andere woorden ook iets over de jeugd en de mate waarin ouders hun kinderen de mogelijkheid gunden om onderwijs te genieten. Naast de regionale verschillen vallen ook de verschillen tussen mannen en vrouwen op. Als kinderen onderwijs kregen, dan was dit in de eerste plaats bestemd voor de jongens. Onderwijs voor meisjes werd minder belangrijk geacht. Tenslotte blijkt ook uit de huwelijksakten dat vele koppels analfabeet waren. Onderzoek van de huwelijksakten van Waregem uit de periode 1784-1790 bracht aan het licht dat bij 60,5 procent van de koppels man noch vrouw konden schrijven.³¹ In de meerderheid van de gezinnen was er dus geen enkele ouder die onderwijs had genoten.

De huwelijksakten, en de mate waarin handtekeningen werden geplaatst, onthullen een stukje sociale geschiedenis dat in andere bronnen nauwelijks voorkomt. Alfabetisering vertelt niet alleen het verhaal van een lokale gemeenschap, maar ook van de individuele leden en laat je toe om in feite een stukje van de jeugd van je voorouders (of van je lokale gemeenschap in vroegere tijden) te reconstrueren.

Herkomst van de gehuwden

Vanaf 1778 werd systematisch de herkomst van bruid en bruidegom vermeld. Opgelet: in de parochieregisters maakt men soms niet altijd het

onderscheid tussen de geboorte- en woonplaats. Een bijkomende controle is aangewezen om na te gaan of de pastoor de geboorte- of woonplaats registreerde.³² Op basis van de plaatsnamen vermeld in de huwelijksakten is het mogelijk om de zogenaamde regionale endogamie in kaart te brengen. Hoe ver of hoe dicht ontmoette of zocht men een huwelijkspartner? En van welke parochies of regio's waren de 'vreemde' bruiden en bruidegoms afkomstig? Huwelijksakten geven je een beeld van de geografische 'huwelijksmarkt'. Veel huwelijken met partners afkomstig uit andere parochies wijzen op een eerder open huwelijksmarkt. Men beperkte de keuze met andere woorden niet tot de eigen gemeenschap. Een geografische situering van de herkomst van vreemde bruiden/bruidegoms kan ook een licht werpen op andere relaties. Als er bijvoorbeeld veel bruiden/bruidegoms afkomstig waren van een dorp met een wekelijkse markt, dan kan dit suggereren dat deze markt een belangrijke rol speelde in het dagelijks leven van een dorp. Waren er veel huwelijken tussen stedelingen en plattelandsbewoners of bleven deze 'gemengde' huwelijken eerder beperkt? Met andere woorden, de geografische achtergrond van huwelijkspartners kan ook iets meer onthullen over de band en interactie van jouw dorp met de bredere regio.

Begravenisakten

Van alle parochieregisters bieden de begravenisakten de minste mogelijkheden tot onderzoek. Een seriële bewerking van het aantal begravenissen over lange termijn brengt wel periodes aan het licht waarin de gemeenschap werd getroffen door hoge mortaliteit. In de literatuur kan men vaak een aanduiding vinden van de oorzaken van deze oversterfte: pestepidemies, dysenterie, voedseltekorten enzovoort. Begravenisakten registreren soms de dag van het overlijden en de begravenis. De tijd die verliep tussen beide gebeurtenissen was meestal vrij kort. Veel mogelijkheden om stoffelijke overschotten lange tijd te bewaren, waren er immers niet. De studie van de dag waarop begravenissen plaatsvonden is vanuit dat opzicht dan ook minder interessant. De dag waarop een begravenis werden georganiseerd, weerspiegelt immers geen vrije keuze.

Begravenisdienst

Sommige begravenisakten bevatten informatie over het type dienst waarmee men werd begraven. Men kan vier verschillende diensten onderscheiden: de hoge, middelbare, lage en armen dienst. Voor de eer-



Tarieven voor doopen, huwelijken en begravenissen in het bisdom Brugge vindt men terug in deze ordonnantie, 1725 (Rijksarchief Brugge, Cumulus Ecclesiasticus, nr. 166).

ste drie diensten moest men betalen. Armen werden begraven op kosten van de lokale armendis of tafel van de Heilige Geest. Omdat de betaling en verdeling van de verschuldigde bedragen tussen de verschillende personen betrokken bij de begravenisdienst (pastoor, koster, grafdelver enzovoort) vaak aanleiding gaf tot geschillen en onenigheid, werden de tarieven vastgelegd door zowel wereldlijke als kerkelijke overheden. In deze bepalingen vindt men de tarieven van de verschillende diensten terug en wordt ook duidelijk waarom sommige uitvaartdiensten duurder waren dan anderen. Het verschil tussen de kostprijs van de uitvaarten werd onder andere bepaald door de lengte van de dienst, de intensiteit van het klokkengelui, de hoeveelheid kaarsen die werden gebruikt enzovoort. In het bisdom Brugge betaalde men vanaf 1715 11 gulden aan de pastoor voor de hoogste dienst. De middelbare dienst kostte 8 gulden en de minste dienst 4 gulden.³³

De keuze van een bepaalde dienst weerspiegelt tot op zekere hoogte de sociale status van de overledene. Iemand die met de hoogste dienst werd begraven behoorde vrijwel zeker tot de elite. Overledenen begraven met de middelbare dienst behoorden echter niet noodzakelijk tot de sociale middengroepen. Soms werd door de nabestaanden een extra financiële inspanning gedaan om hun familieleden met het nodige aanzien te begraven. Van personen die met de laagste dienst werden begraven kan men stellen dat ze tot de grote massa van kleine boeren en arbeiders behoorden. Ze waren echter nog voldoende vermogend om geen beroep te moeten doen op de armenbegravenis. Op basis van de uitvaartdienst kan je dus wat te weten komen over de sociale achtergrond van je voorouders. Een studie van de uitvaartdiensten over korte of lange termijn brengt immers de sociale gelaagdheid van een

samenleving in beeld en kan ons indirect iets bijbrengen over de evolutie van de levensstandaard.³⁴ Naast de analyse op individueel of lokaal niveau lenen deze gegevens zich ook uitstekend om bijkomend onderzoek te doen naar de plaats van uitvaartplechtigheden binnen families. Kregen leden van eenzelfde gezin of familie bijvoorbeeld hetzelfde type uitvaartdienst? Was er een verschil tussen mannen en vrouwen, jongens en meisjes of ouders en kinderen?

Begraafplaats

De meeste begrafenisakten bevatten ook informatie over de plaats waar de overledene werd begraven. De vermelding ‘in templo’ in een begrafenisakte wijst op een begraafplaats in de kerk. Op het platteland werden zelden meer dan 10 procent van de overledenen in de kerk begraven. Het was een dure aangelegenheid en in principe kon enkel de elite zich een begrafenisplaats in de kerk veroorloven. In de tweede helft van de achttiende eeuw gingen er steeds meer stemmen op om het begraven in de kerk te verbieden. Vooral motieven van hygiëne en volksgezondheid waren hierbij doorslaggevend.³⁵ In de Zuidelijke Nederlanden werd, na jarenlange discussie, het verbod op begraven in de kerk formeel uitgevaardigd in 1784. Met deze ordonnantie werd meteen ook de uitvaartplechtigheid en begrafenis cultuur op een andere leest geschoeid. Individuen die vóór 1784 in de kerk werden begraven behoorden tot de elite van de gemeenschap.

De meerderheid van de overledenen vond echter een laatste rustplaats op het kerkhof. In de meeste parochies was dit kerkhof gelegen rond de kerk. In de meeste parochieregisters vinden we een aanduiding van de plaats waar overledenen werden begraven op het kerkhof. Aan de hand van de windrichting kunnen we de begraafplaats van overledenen bij benadering lokaliseren. Met dergelijke informa-

tie kan je op zich weinig aanvragen. Door gegevens uit akten met elkaar te vergelijken, kan je wel een stukje begrafenis cultuur en sociale geschiedenis achterhalen. Op basis van de windrichtingen vermeld in de parochieregisters kan je immers nagaan of familieleden op dezelfde plaats binnen het kerkhof werden begraven. Werden ouders en kinderen in dezelfde hoek van het kerkhof begraven? Zo ja, dan kan dit misschien wijzen op het voorkomen van familiegraven. Een vergelijking met het type begrafenis dienst kan ook informatie verschaffen over de mate waarin sociale ongelijkheid zich vertaalde naar de structuur van het kerkhof. Lagen de overledenen die zich met de hoogste dienst lieten begraven samen? Was er een aparte hoek voorzien voor de armen? Door gebruik te maken van eigentijdse kaarten kan je ook deze verschillen en/of gelijkenissen geografisch situeren.³⁶

Besluit

In dit artikel werd een poging ondernomen om een aantal ‘verborgen’ aspecten en mogelijkheden van zeer bekende bronnen onder de aandacht te brengen. Parochieregisters vertellen meer immers dan enkel het verhaal van een individu of familie. Ze zijn ook eersterangsbronnen voor lokaal-historisch onderzoek. De informatie besloten in de akten laat je toe om een aantal facetten van het verleden, waarover in andere bronnen meestal geen of weinig informatie te vinden is, te reconstrueren. In deze bijdrage lag de nadruk bijna exclusief op de zeventiende en achttiende eeuw. Het spreekt voor zich dat je ook bovenstaande aandachtspunten kan toetsen aan negentiende-eeuwse parochieregisters.

Thijs Lambrecht
Rijksarchief te Gent

- 1 Concrete tips bij het verwerken van informatie uit parochieregisters en uitleg bij de inhoud zijn te vinden in J. Roelstraete, *Handleiding voor genealogisch onderzoek in Vlaanderen* (Izegem, 1998) en I. Devos en C. Vandenbroeke, 'Historische demografie van middeleeuwen en de nieuwe tijden', in: J. Art en M. Boone (red.), *Inleiding tot de lokale geschiedenis van de 12de tot de 18de eeuw* (Gent, 2004) 192-198.
- 2 Tenzij anders vermeld is dit summier overzicht gebaseerd op G. Martyn *Het Eeuwig Edict van 12 juli 1611. Zijn genese en rol in de verschriftelijking van het privaatrecht* (Brussel, 2000), 330-354; M. Arnould, 'Naar de bronnen van onze historische demografie: de parochieregisters in België', *Statistisch Bulletin*, 34 (1948) 1313-1324; H. Sprangers, 'Voorschriften met betrekking tot het houden van de parochieregisters', *Vlaamse Stam*, 33 (1997) 486-498.
- 3 M. Cloet, 'De personalisering van de zielzorg na Trente. Ambities en realisaties in de Mechelse kerkprovincie', *Trajecta*, 9 (2000) 3-27.
- 4 www.arch.be Naar aanleiding van de digitalisering van de parochieregisters gaf het Rijksarchief een boek uit waarin opvallende fragmenten uit de parochieregisters werden verzameld. Zie F. Baptiste, A. Coenen en L. Verachten, *Een bloemlezing uit de parochieregisters* (Brussel, 2011).
- 5 Een vergelijkend overzicht van de inhoud van doopakten in de verschillende Belgische bisdommen is te vinden bij C. Bruneel, 'L'enregistrement des baptêmes, mariages et décès sous l'Ancien Régime en Belgique', in: S. Pascu (red.), *Population et société III. Sources de démographie historique* (Napoca, 1980) 52-76.
- 6 M. Cloet, 'Het doopsel in de nieuwe tijd (ca. 1550-ca. 1800)', in: L. Leijssen, M. Cloet en K. Dobbelaere (red.), *Levensrituelen. Geboorte en doopsel* (Leuven, 1996) 79-81.
- 7 Rijksarchief Brugge, Archief van de parochie O.-L.-V te Brugge, nr. 212: Instructions pour le mariage, 18de eeuw: 'comme il arrive facilement un accident à un enfant nouveau né et que sans le baptême on ne peut pas être sauvé, l'on doit avoir soin de faire porter à l'église l'enfant aussitôt que possible'.
- 8 P. J. Van Bavegem, *Verhandeling over de koortsen in 't algemeen dog bezonder over de rotkoorts en roodeloop* (Dendermonde, 1788), 90-92.
- 9 J. A. Roselt, *Natuur-, genees-, heel- en geboortkundige waarnemingen en mengel-schriften ten dienste van het landvolk* (Gent, 1781) 29.
- 10 Zie bijvoorbeeld de reglementering in het bisdom Brugge en het Brugse Vrije in *Ordonnantie ende taux nopende de rechten soo vande funeraillen als andere* (Brugge, 1725) artikel 29.
- 11 Cloet, 'Het doopsel' 85-86.
- 12 Zie bijvoorbeeld V. Aricx, 'Vroedvrouwen uit de kasselrij Kortrijk in de leer te Gent 1780-1793', *Biekerf*, 93 (1993) 209-239.
- 13 Rijksarchief Brugge, Cumulus Ecclesiasticus, nr. 2326.
- 14 I. J. De Meyer, *Analectes médicaux ou recueil de faits qui ont rapport à l'art de guérir et qui se sont passés dans le ressort de la ville et du Franc de Bruges* (Brugge, 1851-1852) 258.
- 15 *Dobbelen cabinet der christelycke wysheyte* (Gent, 1740), p. XX
- 16 Cloet 'Het doopsel', 87-88.
- 17 M. Cloet, 'De voornaamgeving in het hertogdom Brabant (17de-20ste eeuw): een bijdrage tot de mentaliteitsgeschiedenis', in: *Cultuurgeschiedenis in de Nederlanden van de Renaissance naar de Romantiek. Liber amicorum J. Andriessen s.j., A. Keersmaekers, P. Lenders s.j.* (Leuven, 1986) 101-117 en N. Stragier, *De voornaamgeving in West-Vlaanderen tijdens de 17de en 18de eeuw* (Onuitgegeven licentiaatsverhandeling Katholieke Universiteit Leuven, 1994). De gegevens in tabel 2 werden ontleend aan deze verhandeling.
- 18 E. Brusselle, *Demografische ontwikkeling, doopnaamgeving, kerkelijk leven, volksonderwijs en alfabetisatie in enkele landelijke parochies van het Brugse Vrije. Jabbeke, Stalhille en Varsenare in de 17de en 18de eeuw* (onuitgegeven licentiaatsverhandeling Katholieke Universiteit Leuven, 1997) 102.
- 19 A. Martens, 'De Mariakapel op de wijk Zande te Hansbeke. Verering van de H. Coleta en van Sint-Antonius met het varkentje', *Het Land van Nevele*, 29 (1998), 27-70.
- 20 Cloet, 'Het doopsel', 91-92.
- 21 M. Cloet en H. Storme, 'Relatie en huwelijk in de nieuwe tijd', in: R. Burggraeve e.a. (red.), *Levensrituelen. Het huwelijk* (Leuven, 2000) 21-22.
- 22 Door de datum waarop het eerste kind werd geboren te vergelijken met de datum van de ondertrouw kan je nagaan of deze gelofte van kuisheid al dan niet werd nageleefd. De geboorte van een kind minder dan 8 maanden na de ondertrouw wijst immers duidelijk op seksuele contacten voorafgaand aan het huwelijk.
- 23 J. Bauters, 'Huwten in Huysse: een sociaal-economische reoconstructie van een Zuid-Oost-Vlaamse plattelandsgemeente tussen 1655 en 1784', *Handelingen van de Geschied- en Oudheidkundige Kring van Oudenaarde*, 47 (2010) 34-38. Het cijfermateriaal in grafiek 1 is ontleend aan deze studie.
- 24 A. Vierendeel, 'Volksgehoof en volksremedies in Veurne-Ambacht opgetekend in 1720 door de kapelaan van Izenberge', *Biekerf*, 70 (1969), 321-328. Zie ook P. Vanden Bossche, *Den catholycken pedagogie oft christelycken onderwyser inden catechismus* (Antwerpen, 1716) 262-263.
- 25 Tijdens de vroege achttiende eeuw werd vanuit de bisdommen de nadruk gelegd op de nodige eerbied tijdens de erediensten. Zie bijvoorbeeld Rijksarchief Gent, *Archief Bisdom Gent*, nr. B. 3856: Omzendbrief van bisschop Van der Noot betreffende de eerbied in de kerk, 1707. Over klachten van pastoors over al te rumoerige misvieringen zie J. De Brouwer, *Bijdrage tot de geschiedenis van de kerkelijke instellingen en het godsdienstig leven in het Land van Aalst tussen 1621 en 1796. Deel IV. Godsdienstig en zedelijk leven van het volk* (Aalst, z.d.) 774-775.
- 26 C. Piveteau, *La pratique matrimoniale en France d'après les statuts synodaux du Concile de Trente à la Révolution* (Parijs, 1957) 56-57.
- 27 Gegevens in grafiek 2 werden ontleend aan L. Spanhove, 'De bevolkingsevolutie van het platteland omheen Brugge in de 18de eeuw (1725-1795)', *Standen en Landen*, 58 (1972) 94.
- 28 Cloet en Storme, 'Relatie en huwelijk', 24.
- 29 Inspirerende voorbeelden hierbij zijn F. Sercu, *Religie en economie. Een onderzoek naar de seizoenschommelingen in het huwelijkspatroon van het Brugse Vrije, 17e-18e eeuw* (Onuitgegeven masterscriptie Universiteit Gent, 2010) en M. Delseme, *Trouwen in de regio Aalst, 1579-1840* (Onuitgegeven masterscriptie Universiteit Gent, 2011). Beide masterscripties kan je online raadplegen via de website van de Universiteitsbibliotheek van de Universiteit Gent op www.lib.ugent.be.
- 30 Over het onderwijssysteem in deze periode zie E. Put, *De cleyne scholen. Het volksonderwijs in het hertogdom Brabant tussen Katholieke Reformatie en Verlichting, eind 16de eeuw-1795* (Leuven 1990).
- 31 G. Algoet en C. Vandenbroeke, 'Alfabetisme in Vlaanderen en inzonderheid in zuidelijk Vlaanderen, einde 18de eeuw-ca. 1870', *Jaarboek van de Geschied- en Heemkundige Kring 'De Gaverstreke'*, 5 (1977) 142-178.
- 32 Een aantal belangrijke opmerkingen in dit verband zijn te vinden bij J. Verhelst, 'De huwelijksregisters oud regiem als bron voor de sociale geschiedenis: een ontgoucheling?', *Handelingen van de Maatschappij voor Geschiedenis en Oudheidkunde te Gent*, 21 (1967) 85-109.
- 33 *Ordonnantie ende taux*.
- 34 Zie de belangrijke studie van C. Vandenbroeke, 'Parochieregisters als bron voor de studie van sociale stratificatie', in: J. De Belder, W. Prevenier en C. Vandenbroeke (red.), *Sociale mobiliteit en sociale structuren in Vlaanderen van de late middeleeuwen tot de 20e eeuw* (Gent, 1983) 59-78.
- 35 E. Schepens, 'Het begrafenisritueel te Gent tijdens de 18de eeuw', *Oostvlaamse Zanten*, 75 (2000) 344-357.
- 36 Zie ook H. Vannoppen, 'Overlijden en begrafenis als elementen van sociale segregatie', *Ons Heem*, 48 (1994) 1-13.

Meer dan potten en pannen

Het erfgoed van eten en drinken in Vlaanderen en Brussel

Eten en drinken zijn twee basisbehoeften die altijd en overal zullen blijven bestaan. Deze twee thema's brengen dan ook erfgoed uit elke regio en uit elke periode voort. Maar hoe zit het met dit erfgoed? En met de collectiebeheerders? Zij worden niet zelden geconfronteerd met problemen van bewaring en selectie. Dat toonde ook het project *Traject Voeding* van het Centrum Agrarische Geschiedenis (CAG) aan. Dit artikel beschrijft het project met een focus op de resultaten van het onderzoek en wil tegelijk een aanzet zijn voor een betere werking rond voeding in onze musea.

Ontstaan van culinair erfgoed

In onze voedingsgeschiedenis zijn er opvallende tijdsgewrichten waar te nemen. Zo veranderde vanaf de negentiende eeuw onze samenleving volop door de industrialisering. Dankzij de industrialisatie kwamen er steeds ingenieuzere machines die de tijdsintensieve handenarbeid overnamen. Betere kennis en nieuwe materialen zorgden ervoor dat de werktuigen voor productie, vervaardiging, bereiding en verpakking van voeding elkaar snel opvolgden. Door serieproductie liep de vervaardiging sneller en efficiënter waardoor de kostprijs van voedingsmiddelen sterk daalde.

De landbouwcrisis van circa 1880 was een ander belangrijk moment in onze geschiedenis die het verdere verloop van de voedingssector beïnvloedde. Deze landbouwcrisis, teweeggebracht door de massale invoer van goedkoop broodgraan, maakte het moeilijk voor de landbouwers om nog te leven van de traditionele landbouwactiviteiten. Door deze crisis richtten de boeren zich meer op andere (landbouw)activiteiten die wel nog winstgevend waren. De landbouw die zich tot dan toe vooral toelegde op de akkerbouw, verschoof zo naar de veeteelt en tuinbouw.

De voorwerpen die deze veranderingen illustreren, kwamen na verloop van tijd in diverse (heemkundige) musea en in vele privéverzamelingen terecht. Deze verplaatsbare objecten blijven idealiter ook

bewaard voor de volgende generaties, want dit erfgoed van eten en drinken behoort tot ons cultureel erfgoed. Door de grote verspreiding, de slechts beperkte ontsluiting en een gebrek aan overzicht was het onduidelijk wat er zich juist in deze collecties bevindt. Met het project *Traject Voeding* gebeurde een eerste onderzoek om hierover meer duidelijkheid te scheppen.

Themaveld voeding in beeld

Het *Traject Voeding* omvatte drie grote doelstellingen. Het eerste doel was om de actoren in dit erfgoedveld in kaart te brengen en een beter zicht te krijgen op de publiek toegankelijke collecties in Vlaanderen en Brussel. Hoeveel collecties zijn er? Zijn deze regionaal verspreid? De eerste stap in het onderzoek was daarom het aanleggen van een duidelijk overzicht van de gekende publiek toegankelijke erfgoedcollecties over eten en drinken in Vlaanderen en Brussel. Bij de samenstelling van deze lijst werd vertrokken vanuit bestaande naslagwerken en overzichten. Aan de provinciale museumconsulenten en aan de bezochte collectiebeheerders werd gevraagd of zij nog andere collecties kenden om zo de lijst te vervolledigen.

CAG besliste om enkel de publiek toegankelijke collecties in kaart te brengen. De focus lag op collecties met objecten van na 1750, het werkveld van CAG. De archeologische musea werden daarom niet in de collectielijst opgenomen, ook al bevatten deze musea heel wat waardevolle voorwerpen met betrekking tot eten en drinken.

Hoewel kunstobjecten, zoals schilderijen, tekeningen of design uit diverse perioden, een interessante bron van informatie vormen om het verhaal over eten en drinken doorheen de geschiedenis te illustreren, werd besloten om tijdens het project ook deze specifieke verzamelingen niet mee op te nemen in de lijst. Door deze begrenzingen was het mogelijk om diepgaander onderzoek te verrichten en daarbij toch nog een grote regio te bekijken.



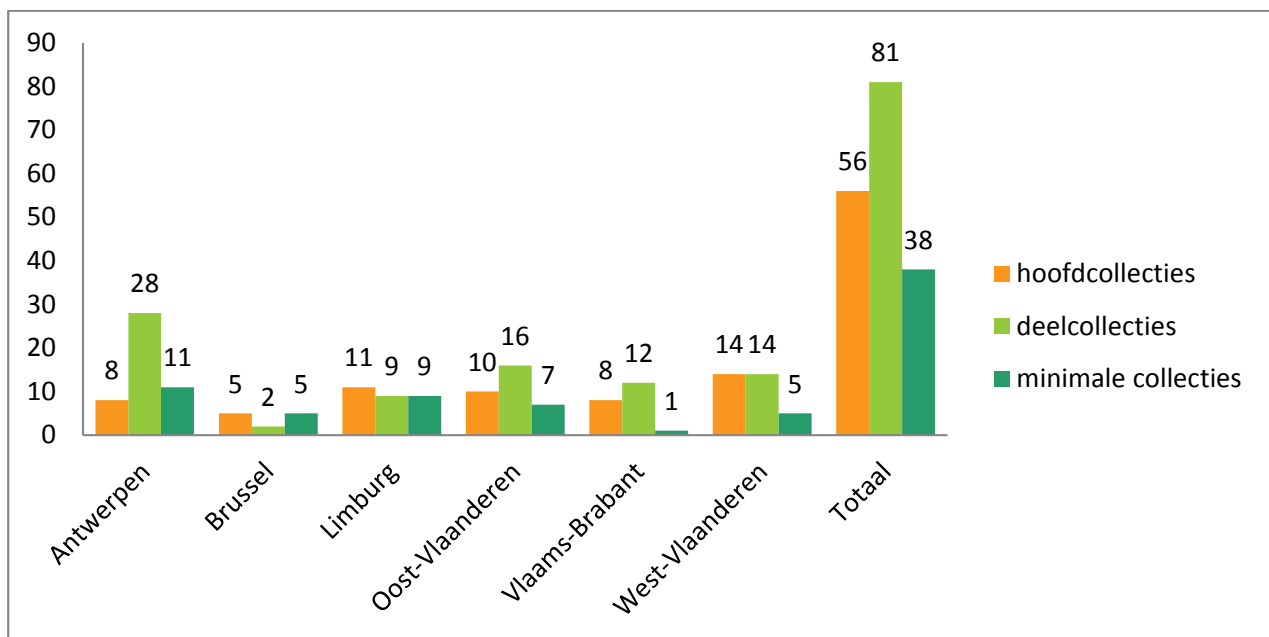
Affiche ter gelegenheid van de opening van het nieuwe slachthuis aan de rand van Leuven, 1908 © Stadsarchief Leuven

Het aandeel van het erfgoed van eten en drinken in de verzamelingen kon sterk verschillen. In de collectielijst werd er een onderscheid gemaakt tussen hoofd-, deel- en minimale erfgoedcollecties. In deze lijst was niet het aantal objecten richtinggevend, maar wel de specifieke focus. Naargelang de focus werden de verzamelingen onderverdeeld in één van de drie categorieën.

Onder de hoofdcollecties bevinden zich de verzamelingen die volledig aan voeding gewijd zijn of waar deze objecten een groot deel uit maken van de collectie. Verzamelingen die behoren tot de deelcollecties hebben slechts deels een focus op voeding. Het gaat telkens om minstens 5% van het totale aantal objecten. Een laatste onderverdeling zijn de minimale collecties. Hieronder bevinden zich collecties waarbij de aanwezigheid van erfgoed van eten en drinken zeer miniem is, minder dan 5% van het totale aantal, en vaak te klein om van een echte voedingscollectie te spreken. Dit betekent echter niet dat zich hier geen interessante objecten over voeding kunnen bevinden.

De uiteindelijke lijst van de gekende toegankelijke voedingsverzamelingen bestaat uit 56 hoofdcollecties, 80 deelcollecties en 38 minimale collecties. Dit maakt een totaal van 174 verzamelingen verspreid over Vlaanderen en Brussel. Deze lijst geeft een momentopname weer en zal verder evolueren want het aantal relevante verzamelingen is dynamisch. Zo zullen er nog collecties bijkomen en helaas ook verdwijnen.

Het tweede doel van het project richtte zich op de inhoud van deze collecties: wat bewaren ze? In hoeverre zijn deze collecties een weerspiegeling van de culinaire geschiedenis van de laatste eeuwen? Is er een evolutie in de gebruikte werktuigen en voorwerpen merkbaar en krijgen we hierbij een volledig overzicht? Om hier een antwoord op te kunnen formuleren, was de tweede stap in het project het verwerven van inzicht in de collecties. De objecten met betrekking tot eten en drinken werden uitgebreid in detail bekeken. Het project richtte zich hierbij op de gehele voedselketen met uitzondering van de productie op het veld en in de stal. Dit omdat de



Aantal collecties over voeding, volgens provincie en categorie

Voedselketen						
Algemene verwerking	Specifieke verwerking	Algemene bereiding	Specifieke bereiding	Nabewerking	Distributie en verkoop	Consumptie
Reinigen	Aardappelverwerking	Keukengerei	Drankbereiding	Conserveren	Transport: • Voertuigen op menskracht • Bespannen voertuigen • Gemotoriseerde Voertuigen	Bestek
Sorteren	Cacaoverwerking	Keuken-Apparatuur	<ul style="list-style-type: none"> Bier Koffie Frisdrank Sterke Drank Thee Water Wijn 	Meten en wegen Verpakken Verpakkingsmateriaal: <ul style="list-style-type: none"> Bulkverpakking Detailverpakking 		Drinkgerei
	Fruitverwerking				Kledij	Borden en schotels
	Graanverwerking					Verkoop: • Mobiel • Vaste inrichting
	Groenteverwerking					
	Honingverwerking					
	Kruiden- en specerijenverwerking					
	Melkverwerking		Fruitbereiding			
	Suikerbietverwerking		Broodbereiding			
	Suikerrietverwerking		Visbereiding			
	Visverwerking		Vleesbereiding			
	Vleesverwerking		Zoete bereiding: • Banket • Suikergoed • Speculaas en koeken • Chocolade en pralines • Marsepein • Wafels			
			Zuivelbereiding: • Boter • Ijs • Kaas • Pudding • Room • Yoghurt			

Tabel 1: schema verschillende fasen voedselketen met onderverdeling objectcategorieën

landbouwwerktuigen reeds tijdens het onderzoek *Veldwerk/Denkwerk* in 2005 in kaart waren gebracht. Verder behoorden de voorwerpen inzake reclame, verpakking en speelgoed ook tot het onderzoeksdomein. Het papieren erfgoed, zoals foto's, menukaarten en plannen en het immaterieel erfgoed, zoals tradities en verhalen, werden dan weer niet opgenomen in dit project. Om het overzichtelijk te houden, werden alle objecten in zeven groepen onderverdeeld, naargelang het specifiek gebruik.

Het onderzoek was veeleer verkennend en oriënterend opgevat waardoor de verzamelingen niet op stukniveau werden bekeken. Een schatting van de hoeveelheid en diversiteit van de objecten in de collectie gebeurde op het zicht. Ook de datering bleef voor de meeste voorwerpen indicatief. Verder beperkte het project zich tot enkele aspecten met betrekking tot het beheer en de ontsluiting van de collecties.

Het derde doel van dit onderzoek richtte zich op het beheer en de context van de verzamelingen. Met welke problemen worden zij geconfronteerd, wat zijn kansen voor de toekomst? Niet alleen wilde CAG weten welke collecties er zijn, maar ook hoe ze worden bewaard, beheerd en ontsloten. De derde en laatste stap van het project onderzocht dan ook de werking en de kansen en uitdagingen, de bedreigingen en zwaktes van deze specifieke erfgoedsec-

tor. Het project beperkte zich tot enkele aspecten met betrekking tot het beheer en de ontsluiting van de collecties.

De twee laatste doelstellingen vroegen uitgebreid onderzoek. Wegens de beperkte tijd werd beslist om bij 52 van de 174 gekende collecties langs te gaan. Een zo evenwichtig mogelijke verspreiding over de verschillende provincies en het gewest Brussel vormde hierbij de grondslag. Verder was het belangrijk om diverse verzamelingen te bezoeken om zo tot een goede mix te komen. Het resultaat is een staalkaart van het erfgoedveld van eten en drinken in Vlaanderen en Brussel. Wat volgt zijn de belangrijkste besluiten en diverse uitdagingen voor deze sector.

De collecties nader bekeken

Tijdens het *Traject Voeding* werden meer dan 175 publiek toegankelijke collecties opgesteld die minstens een (kleine) deelcollectie culinair erfgoed bezitten. Het gaat om een bonte, heterogene groep. Er zijn musea die zich nadrukkelijk richten op een welomlijnd thema zoals bier of chocolade. In andere collecties is het erfgoed van eten en drinken slechts een onderdeel van een bredere verzameling. Denk maar aan volkskunde, een thema met heel wat voorwerpen uit het dagelijkse leven die iets te maken hebben met eten en drinken. Verder zijn er ook enkele ondernemingen en bezoekerscentra die beschikken over een (doorgaans kleinere) erfgoed-



De geografische spreiding van de 52 bezochte collecties

collectie. Zij zetten hun collectie en erfgoedstukken vooral in om hun eigen bedrijfs- of streekgeschiedenis te vertellen aan de bezoeker en spelen commercieel in op de toenemende aandacht voor de eet- en drinkcultuur.

Er zijn heel wat vrijwilligers actief in deze sector. Ze vervullen een uitermate belangrijke functie in het behoud, beheer en ontsluiting van de collecties. De meeste beheerders moeten echter jammer genoeg vaststellen dat het aantal vrijwilligers sinds enkele jaren daalt. Dit is een trend die zich overigens niet alleen bij erfgoedorganisaties voordoet. Het is één van de oorzaken waarom enkele beheerders de toekomst niet meteen rooskleurig inschatten: wat zal er met hun collectie en hun specifieke expertise gebeuren?

Vrijwilligerswerking

Een goede vrijwilligerswerking is de basis voor het voortbestaan van vele collecties. Hier moet dan ook voldoende aandacht aan worden besteed. Zo speelt de graad van verantwoordelijkheid een rol in het engagement dat de vrijwilliger aangaat met de organisatie. Een belangrijk criterium is dat zij dit niet als een verplichting ervaren. Daarnaast helpt een goede ondersteuning, het tonen van dankbaarheid evenals het organiseren van activiteiten tot het verhogen van de betrokkenheid van vrijwilligers.

Er is enorm veel erfgoed bewaard dat de geschiedenis van eten en drinken vertelt. De honderdduizenden objecten zitten verspreid over tientallen grote en kleine collecties in Vlaanderen en Brussel, van de Westhoek tot de Maasvallei. De passie en verzamelijver van de verzamelaars heeft veel erfgoed van de schroot hoop gered.

Het materieel roerend erfgoed van eten en drinken is enorm rijk en gevarieerd. Het is een breed domein dat de hele voedselketen omvat. In zekere zin kan worden gesteld dat in zowat alle erfgoedcollecties in Vlaanderen en Brussel materiële sporen van ons culinair verleden zijn terug te vinden. Dikwijls meer dan de collectiebeheerders zelf beseffen.

De omvang en het opzet van de collecties kunnen zeer sterk variëren. De bewaarde objecten belichten



Reconstructie oud interieur met Leuvense stoof en andere objecten gerelateerd aan voeding

een brede waaier aan thema's, van witloof wassen en honing maken, over het bakken van koekjes, het snijden van wortels en het verkopen van kaas tot het drinken van jenever. Toch komen een aantal thema's opvallend dikwijls voor, met drank, vooral bier, als populairste thema. Ook het bakkerswezen en de graanverwerking genieten heel wat aandacht. Het zijn onderwerpen die het leven van alledag illustreren, een groot publiek aanspreken en waarvan er veel objecten zijn.

De erfgoedcollecties voeding, waaronder ook de heemkundige musea, bezitten dikwijls dezelfde of gelijkaardige stukken. Chocolade- en banketvormen, keukengerei, detailverpakkingen (zoals bierflesjes, papieren zakjes) en drinkgerei komen zo in grote aantallen voor in diverse collecties. De periode 1900-1950 is duidelijk het sterkst vertegenwoordigd (behalve wat betreft de categorieën 'nabewerking' en 'consumptie', die een grote groep objecten uit de jongste decennia bevatten).



Bakkersalaam, Heemkundig museum Rijkevorsel

Zoals er stukken zijn die heel vaak voorkomen, zijn er een aantal thema's die onderbelicht zijn of zelfs nauwelijks voorkomen, ondanks de diversiteit aan bewaarde voorwerpen. Dit geldt bijvoorbeeld voor vis en mosselen over de hele lijn (verwerking, bereiding en verkoop). Een reden voor deze onderbelichting is dat de musea zich in het verleden vooral hebben gefocust op de productie van voedsel en landbouwproducten en minder op winkelinterieurs/eet- en drinkgelegenheden. Vandaag vormen zij hiaten in het verhaal dat de collecties brengen over onze voedingsgeschiedenis. Het is daarom van



Winkelinterieur circa 1950, Het Molenijzer - Putte

cruciaal belang dat de beheerders ook voor deze items aandacht hebben om zo de bewaring ervan te verzekeren.

Verder zijn er relatief weinig objecten van vóór 1850 bewaard in de bezochte collecties. Dit komt deels omdat heel wat oude werktuigen vervaardigd waren uit hout. Waren ze na veelvuldig gebruik versleten, dan werd het hout opgebrand (verwarming) of verwerkt in een ander object. Een andere reden is dat oudere bewaarde objecten zich vaak in andere collectietypes bevinden (zoals design- of kunstverzamelingen). Deze objecten zijn veelal (deels) vervaardigd uit (duurdere) materialen zoals glas, keramiek en metaal. Ze worden dikwijls beschouwd als kunstobjecten.

Slechts enkele collecties focussen zich voornamelijk op de meer recente voorwerpen. Het gaat hier doorgaans om dezelfde onderwerpen en vooral om kleine objecten zoals keukengerei en detailverpakking (bierflesjes). Uiteraard is deze keuze ingegeven door een gebrek aan plaats, naast de financiële overweging. Vele beheerders van het voedingserfgoed worden geconfronteerd met de depotproblematiek. Het is één van de redenen waarom grotere, dikwijls recent vervaardigde objecten en werktuigen (naast hun soms hoge financiële waarde) nauwelijks tot niet worden aanvaard of aangekocht door de erfgoedbeheerders. Het is nochtans belangrijk dat ook dit erfgoed de nodige aandacht krijgt. De kans is niet onbestaande dat op termijn deze materiële schakel in het erfgoedverhaal zal wegvallen.

De meeste objecten worden in relatief goede omstandigheden bewaard, wat wil zeggen minstens in een winddichte omgeving. Het zijn vooral de grotere, meer landbouw gerelateerde, voorwerpen die het slechtst worden bewaard. De beheerder draagt naar beste vermogen en middelen zorg voor de collectie. De meeste lokalen zijn echter niet aangepast aan de vooropgestelde eisen voor een goede langdurige bewaring (vochtproblemen, grote temperatuurswisselingen,...). Zo kan vocht bij onverwarmde ruimtes heel wat schade veroorzaken. Dat is nu al het geval bij enkele bezochte collecties. Plotse temperatuurschommelingen, bijvoorbeeld wanneer de lokalen enkel tijdens de openingsuren worden verwarmd, kunnen op lange termijn nefast zijn voor de aanwezige erfgoedobjecten. Onvermijdelijk zorgt deze situatie op termijn voor schade, die in sommige gevallen onherstelbaar kan zijn.



Bottelmachine (circa 1950-1980) onderhevig aan verweering

Ook ruimtegebrek speelt een belangrijke rol in de wijze waarop de bewaring gebeurt.

Restaurants worden veelal niet uitbesteed om kosten te voorkomen, maar door het gebrek aan kunde en kennis kan dit veel schade berokkenen aan het object. Verder heeft niet elke beheerder voldoende kennis over de juiste bewaar- en conserveringstechnieken. Het groot gebrek aan tijd en middelen is een andere reden. Weinig collectiebeheerders staan evenwel stil bij deze mogelijke bedreigingen.



Door de veelheid aan voorwerpen verdwijnt het overzicht.

Heel wat beheerders hebben ook te weinig plaats om hun collectie te bewaren. Daar tegenover staat dat de meesten verder willen verzamelen op een actieve of passieve basis. Dit heeft gevolgen voor de verzameling. Een brede of net een gebrek aan een duidelijke focus zorgt er voor dat heel wat collecties vandaag zeer heterogeen zijn. Door de grote hoeveelheid en diversiteit aan onderwerpen en objecten verliest de collectiebeheerder het overzicht. Hij weet niet meer wat er zich allemaal in de collectie bevindt. Hierdoor heeft hij te weinig kennis en mist de collectie samenhang. Een grote hoeveelheid voorwerpen uitstellen op een 'goede' wijze is dan moeilijker. Zo wordt de opstelling ook onoverzichtelijk en moeilijker te vatten voor de bezoeker.

Nu depots bijna vol zitten, beginnen collectiebeheerders meer na te denken over de specifieke invulling van hun collectie. Een mogelijke strategie is om het verzamelonderwerp of het aantal 'gelijkaardige' voorwerpen te beperken. Door het afstoten van de niet-relevante stukken komt er plaats vrij voor nieuw te verwerven voorwerpen. Belangrijk is evenwel dat het afstotingsproces op een weloverwogen manier gebeurt en in samenspraak met andere beheerders. Op die manier verkleint het risico dat unieke en waardevolle objecten zomaar verdwijnen en dat courante voorwerpen ongemerkt zeldzaam worden.

Collectieplan

Het maken van een collectieplan helpt de beheerder om een beter inzicht in de eigen verzameling te hebben en verduidelijkt de vooropgestelde doelen. Op deze manier kent de beheerder de relevantie van elk binnenkomend object voor de eigen collectie en kan hij indien nodig sneller afstoten.

Het verhaal achter elk object

De beheerders die een zeer diverse collectie hebben en die niet gespecialiseerd zijn in een bepaald onderwerp, hebben het moeilijker om de waarde te bepalen van elk object. Net doordat ze te weinig gespecialiseerde kennis hebben, is er een risico dat ze belangrijke stukken niet opnemen of afstoten. Ook bij de meer gespecialiseerde collectiebeheerders is er niet altijd voldoende kennis aanwezig.

Er is relatief weinig kennis over de historische ach-

tergrond van vele objecten. Het is moeilijk om vooral oude en kleinere objecten te contextualiseren. Een veel voorkomend knelpunt is het dateren van de stukken. Tal van objecten zijn lange tijd gebruikt, doorgegeven van generatie op generatie, en collectiebeheerders hebben niet altijd een idee wanneer het object is vervaardigd.



Banketvormen gaan lange tijd mee.

Meer specifiek onderzoek naar de historische context van de objecten is dan ook noodzakelijk. Her en der is er wel wat plaatselijk onderzoek verricht, of is de kennis van (oudere) collectiebeheerders genoteerd, maar deze informatie en inzichten zijn weinig ontsloten voor andere beheerders. Technische kennis is dan weer wel aanwezig bij vele beheerders. Ook hier moet de informatie geregistreerd worden om de kennisoverdracht te vergemakkelijken.

Expertise opbouwen en delen

Door aanwezige expertise te delen en door het uitvoeren van historisch en technisch onderzoek, is het mogelijk om de historische en de technische context van elk object te achterhalen en te documenteren. Hier kan meer op worden ingezet door meer samenwerking tussen de academische wereld en het brede erfgoedveld, bv. via tijdelijke projecten, maar ook door ontsluiting van de gegenereerde kennis. Hierbij mogen de kleine spelers niet vergeten worden.

Een duidelijk overzicht hebben van wie wat bewaart, is belangrijk om tot een betere zorg voor en ontsluiting van het culinaire erfgoed te komen. Daarnaast kunnen hiaten en overlappingsen gedetecteerd worden. Ook al zijn heel wat verzamelin-

gen geïnventariseerd, de volledigheid en kwaliteit ervan is meestal niet optimaal. Zo is tijdens het onderzoek gebleken dat nog heel wat collecties over slechts een summiere inventaris beschikken. Bij de registratie krijgt het object dikwijls enkel een naam en nummer. Verdere informatie wordt niet opgeschreven en gaat zo verloren. Vooral de kleinere collecties, die louter een beroep kunnen doen op vrijwilligers of slechts een eenmansinitiatief zijn, beschikken niet over een inventaris. Alleen de eigenaar of beheerder weet wat er wordt bewaard en kan enige duiding bieden. Het ontbreken van een goede handleiding, een degelijke vorming over het registreren en inventariseren en uiteraard tijdsnood zijn hier de grootste boosdoeners.

Positief is dat heel wat collectiebeheerders met hun tijd meegaan en van een ouder inventarisatiesysteem (bijvoorbeeld op papier) overschakelen naar 'nieuwere' methodes. Helaas worden de resultaten van de vorige inventarisatie slechts zelden meegenomen en geïntegreerd in het nieuwe systeem. Resultaat: van eenzelfde collectie bestaan diverse registraties naast elkaar, waardoor het de collectiebeheerder ontbreekt aan een eenduidig overzicht. Bovendien is het gevaar reëel dat eerdere registraties verloren gaan. Verder zijn nog heel wat collecties niet of slechts in beperkte mate gedigitaliseerd.

Inventarisatie en digitalisering

Een basisdocument met praktische richtlijnen voor een goede inventarisatie en registratie op maat van de beheerder is een meerwaarde. Zo weet hij welke gegevens hij moet noteren. Deze inventarisatie is daarnaast nuttig voor de verdere ontsluiting van dit erfgoed. Een optie is om te werken met opgeleide vrijwilligers die via een professionele instantie verder worden opgevolgd. Deskundige hulp bij deze inventarisatie en digitalisering blijft een must.

Verder is het coherent gebruik van een correcte terminologie belangrijk bij de inventarisatie. Dikwijls neemt een inventarisatie heel wat jaren in beslag en gebeurt dit door verschillende personen. De kans is hierbij zeer groot dat verschillende termen voor eenzelfde voorwerp worden gebruikt. Het terugvinden van diezelfde objecten zal bijgevolg moeilijk zijn en kan op termijn er voor zorgen dat bepaalde objecten digitaal verloren geraken. Er is nood aan

een eenduidige en toegankelijke thesaurus voor de beschrijving van voorwerpen. Niet alleen vergemakkelijkt dit het terugvinden van objecten in de eigen databank, maar ook de uitwisseling van gegevens tussen de verschillende collecties onderling. Dit kan gebeuren door de bestaande Art & Architecture Thesaurus (AAT) voor collecties aan te passen en die door iedereen te laten gebruiken. Deze richtlijn moet in overleg en in samenwerking met verschillende organisaties gebeuren (voedings- en erfgoedwereld). Het zal een moeilijke oefening zijn om deze eenvormige terminologie vast te leggen, maar het is noodzakelijk om deze basis te hebben.

Onbekend is onbemind



Demonstraties en workshops trekken vele bezoekers aan, museum Choco Story - Brugge

Het culinaire thema is vandaag zeer geliefd. Denk hierbij aan de vele kookboeken en kookprogramma's. Er is een groeiende interesse bij een ruim publiek, zowel jong als oud. Het is een herkenbaar onderwerp. Dat bewijzen ook de recente nieuwe musea/publiek toegankelijke themaverzamelingen die van start gaan. Deze aandacht biedt heel wat mogelijkheden om samen te werken met andere sectoren en beleidsdomeinen en zo het publieke draagvlak te vergroten voor het culinaire erfgoed.

De meeste musea en collecties opereren vandaag relatief autonoom. Zelden weten de beheerders wat er zich in andere collecties bevindt en wie zich met gelijkaardige thema's bezig houdt. Pas door elkaar te kennen kan er expertise-uitwisseling, overdracht van onderzoek, eventuele bruiklenen en zelfs ruilen plaatsvinden. De beheerders beseffen dat samenwerken belangrijk is en staan hiervoor open. Deze grote bereidheid om kennis en expertise te delen met andere (erfgoed)actoren opent mogelijkheden om een intensere samenwerking rond het erfgoed

van eten en drinken in Vlaanderen en Brussel te ontwikkelen.

Een aantal musea is geëvolueerd naar een bezoekerscentrum; het erfgoed krijgt een minder centrale plaats in de werking en in de presentatie (bijvoorbeeld evolutie Druivenmuseum Overijse). De meerderheid van de objecten belandt blijvend in het depot. Met deze voorwerpen wordt nauwelijks nog iets gedaan; ze geraken in de vergetelheid. Dit geldt eveneens voor heel wat andere collecties met een groot depot. Slechts een klein percentage van de objecten wordt tentoongesteld.

Collectie in beweging

Het delen van de collectie (de collectiemobiliteit) en ontsluiting is een oplossing om objecten uit hun rust te halen. Voorwerpen worden vandaag slechts in beperkte mate uitgeleend. Dit gebeurt nog veel te weinig door een gebrek aan een goed overzicht van wat er in andere collecties zit. Meer registreren is daarom van groot belang.

De afwezigheid van een lange termijnvisie bij vele collectiebeheerders is opvallend. Door een aantal factoren zoals onzekerheid durven ze niet ver in de toekomst te kijken. Net deze houding zorgt ervoor dat de collectie verstart. Door de eigen werking te evalueren en doelen voorop te stellen, krijgt de collectie een meer dynamische werking. Zo'n beleid zal op termijn zijn vruchten afwerpen voor het verdere bestaan en de bekendheid van de collectie. Ondersteuning door de overheden en andere organisaties is hierbij een meerwaarde.

De recente financiële en economische crisis laat zich ook voelen bij de erfgoedcollecties voeding. Ze zien hun inkomsten uit bijvoorbeeld sponsoring gevoelig dalen en ook de verschillende overheden (lokaal, provinciaal en Vlaams of federaal) verminderen niet zelden de subsidiëring, of stellen noodzakelijke investeringen inzake infrastructuur uit (bijvoorbeeld het creëren van extra depotruimte).

De start van een dynamisch werkveld

Het onderzoek *Traject Voeding* met bijhorend rapport is een hulpmiddel voor de collectiebeheerders: het is een aanzet tot inventarisatie, kan helpen

reflecteren over sterktes en zwaktes en kan faciliteren bij het verbreden van het netwerk (collega's met complementaire of soortgelijke collecties). Op deze manier hopen we meer samenwerking en expertise-uitwisseling in dit deelterrein te stimuleren.

Johan David rijkt in zijn tekst *Het principe van de 'minimale verantwoordelijkheid' als aanzet tot een coherente collectievorming (2010)* een mogelijke oplossing aan. Zo stelt hij voor dat instellingen gespecialiseerd in één of meerdere thema's hun verantwoordelijkheid opnemen als aanspreekpunt. Samen met het rapport kan deze tekst als aanzet dienen om het beleid in Vlaanderen en Brussel te verbeteren en de verantwoordelijkheden van elke collectiebeheerder uit te stippelen. Het zou een gemiste kans zijn mocht het rapport geen vervolg kennen.

Door concrete acties aan de noden van de beheerders te koppelen, wil CAG actief meewerken aan onderzoek en ontsluiting van het culinaire erfgoed. De erfgoedsector mag volgende initiatieven van CAG verwachten die zowel aan onderzoek als aan publiekswerking en ontsluiting zijn gerelateerd.

Zo zal CAG de typische voedingscollecties naast de landbouwcollecties opvolgen, geregeld bezoeken en verder in kaart brengen. Ook inventarisatieprojecten van (deel)collecties zullen worden aangemoedigd en opgestart. Want we krijgen pas effectief een zicht op wat er allemaal is bewaard, wanneer we zoveel mogelijk kleine en grote collecties op stukniveau beschrijven (en idealiter digitaal ontsluiten). CAG wil in overleg en in samenwerking met andere partners een goede thesaurus uitbouwen voor het landbouw- en voedingserfgoed.

Heel wat collecties hebben een ruimteprobleem. Het afstoten van een deel van de collectie is hierbij niet veraf. CAG kan met zijn kennis mee helpen zoeken naar een oplossing. Zo kan CAG contacten leggen met andere collectiebeheerders die de desbetreffende thema's in hun collectie hebben. Door overleg en kennis kan CAG mee helpen in de selectie ervan en het vinden van een nieuw onderkomen voor de objecten die zeker niet verloren mogen gaan.

CAG zal in zijn onderzoek de eetcultuur en de hele voedselketen bekijken om de ontwikkeling van de landbouwsector te interpreteren vanuit de (steeds complexere) dynamiek die het voedselverhaal nati-

onaal en internationaal vertoont. Naast onderzoek voeren, behoort ook specialisatie aanreiken tot de basiswerking van CAG. CAG wil in de toekomst verder samenwerkingsverbanden aangaan waarbij de opgedane kennis samen met de partners via verschillende publieksactiviteiten wordt ontsloten.

CAG promoot geen individuele collecties, maar kan er wel voor zorgen dat collecties meer in de aandacht komen via projecten en publieksactiviteiten. Op deze manier kunnen we voor een grotere naamsbekendheid zorgen. Via Het Virtuele Land (www.hetvirtueleland.be) wordt al heel wat informatie over voeding en eetcultuur aangeboden. CAG werkt momenteel aan een module om online een overzicht te bieden van alle landbouw/voedingscollecties in Vlaanderen en Brussel met algemene en specifieke informatie over de collectie die er wordt bewaard en de aanwezige (erfgoed)expertise. Op deze manier krijgen de collecties meer zichtbaarheid.

Via het opzetten van tijdelijke projecten en een jaarlijks terugkerende Contactdag voor Erfgoed van Landbouw, Platteland en Voeding, willen wij mensen en organisaties samenbrengen en zo netwerken stimuleren. CAG gaat daarom verder met de klankbordgroep *Traject Voeding* om samen acties te ontwikkelen om de beheerders nog dichter bij elkaar te brengen. Heemkunde Vlaanderen vormt hierbij een belangrijke partner.

CAG wil bovenstaande acties niet alleen doen, maar samen met het brede erfgoedveld. We hopen dat we evolueren naar een meer dynamische samenwerking tussen de diverse onderzoekscentra en het brede erfgoedveld, tussen de professionele en vrijwillige beheerders over de deelgebieden heen. Dit gegeven ligt aan de basis van dit rapport.

Sarah Luyten
Stafmedewerker CAG

Centrum Agrarische Geschiedenis

Het Centrum Agrarische Geschiedenis (CAG) is het expertisecentrum voor het agrarisch erfgoed in Vlaanderen, erkend door de Vlaamse overheid. We bestuderen de geschiedenis en het erfgoed van landbouw, platteland en voeding, vanaf 1750 tot en met vandaag. Voor meer informatie of vragen surf naar www.hetvirtueleland.be of contacteer ons via contact@cagnet.be of 016 32 35 25.

Meer weten?

http://www.hetvirtueleland.be/cag/themes/CAG/images/files/Rapport_Traject_Voeding.pdf

Beknopte bibliografie

- CAPENBERGHS, J., DE MUNCK, B. en GEERARDYN, F., *Nooit Genoeg. Over verzamelen en verzamelaars*, Tielt, 2008.
- COPPOOLSE, D., DE NIL, B. en VANSTAPPEN, H., *Cometa, Een model voor het maken van beschrijvingen op collectieniveau*, Brussel, 2011.
- DAVID, J., 'Het principe van de 'minimale verantwoordelijkheid' als aanzet tot een coherente collectievorming', in: A. Van Nieuwenhuysse (ed.) en S. DE SCHAMPHELEIRE, *Geschiedenis: zijn werk, zijn Leven*. Huldeboek René De Herdt, Gent, 2010.
- DAVID, J., en WIENEN, M., *Repertorium van de technische en wetenschappelijke collecties in de Vlaamse en Brusselse musea*, Grimbergen, 1999.
- DE RYNCK, P. en ELOY, A., *Technische collecties, (Beheer conservatie en restauratie van museale collecties. 3)*, Brussel, 2000.
- LUGER, T. en LEISTRA, J., *Handreiking voor het schrijven van een collectieplan*, Amsterdam, 2008.
- ROSSENBACKER, A. e.a., *Een onderzoek : de stad Antwerpen en haar erfgoed*, Antwerpen, 2011.
- ROSSENBACKER, A. en JACOBS, D., *Naar een netwerk van erfgoed van eten en drinken (EED). Een haalbaarheidsonderzoek*, Hasselt, 2012.
- VANDER STICHELE, A. e.a., *Nabij, verenigd en meegerekend: cultureel-erfgoedverenigingen in Vlaanderen (2010-2011)*, Brussel, 2011.
- WOESTENBORGHS, B., *Veldwerk/Denkwerk. Agrarisch erfgoed in Vlaanderen: een stand van zaken en analyse*, Ongepubliceerde rapport, Centrum Agrarische Geschiedenis, 2005. (http://www.hetvirtueleland.be/cag/themes/CAG/images/files/eindrapport_veldwerk.pdf)

Opmerking! De twee linken werken momenteel nog niet, wel vanaf november. Dit komt omdat wij alle gegevens van onze website www.cagnet.be overzetten naar de site www.hetvirtueleland.be.

De vertelavond 30 jaar Ghanezen in Gent en Oost-Vlaanderen

In het kader van het migratiejaar en het project 'Vogels die niet vliegen gaan dood. Ghanezen in Gent en Oost-Vlaanderen. 30 jaar migratie en integratie' organiseerden de projectpartners een gratis vertelavond op vrijdag 17 oktober 2014 in de concertzaal van Trefpunt te Gent.



Het project in 't kort

De Ghanese gemeenschap is één van de grootste zwart-Afrikaanse gemeenschappen in Gent en Oost-Vlaanderen. Na dertig jaar Ghanese aanwezigheid heeft deze gemeenschap zich sterk ingeburgerd, maar dreigt ook de herinnering aan de eerste, vaak moeilijke jaren van Ghanese aanwezigheid te verdwijnen.

Door een erfgoedproject op te zetten, waarin de geschiedenis van de gemeenschap en haar link met de regio werd onderzocht, wilden COJG en de projectpartners het geheugen van de Ghanese gemeenschap en de ontvangende samenleving opfrissen. Het project werd op-

gestart in 2010 en omvatte o.a. literatuuronderzoek, mondelinge geschiedenis en het verzamelen van beeldmateriaal. Een groot deel van het project bestond uit het afnemen en verwerken van interviews met Ghanezen uit Gent en Oost-Vlaanderen.

Uniek aan dit project is dat het hoofdzakelijk verwezenlijkt werd door Ghanese en Belgische vrijwilligers van COJG en Ghendtsche Tydinghen (H.H.K.G), de heemkundige kring van Gent. Ze werden hierbij ondersteund door de medewerkers van Heemkunde Vlaanderen, Amsab-ISG en STAM. Daarnaast droegen ook de andere partners Trefpunt, FZO-VL en de Foreign Shop bij tot het project. Het project kreeg de steun van de Stad Gent en de Provincie Oost-Vlaanderen

De vertelavond



Na een verwelkoming door COJG gaf Elisabeth Mensah, een jonge vrijwilligster van het project, een inleiding over 30 jaar migratie van Ghanezen in Gent en Oost-Vlaanderen. Ze vulde het materiaal dat verzameld werd binnen het project aan met inzichten uit onderzoeken die ze via haar opleiding politieke wetenschappen wist te vinden. Daarnaast werden ook drie levensverhalen op scene gebracht. De bekende Ghanese zanger Buadee werd geïnterviewd door Elisabeth Mensah. Daarnaast vertelden Philip Andoh en Eric Hayfron-Ashun op een verhalende manier hun eigen levensverhaal. Een methode die ze in de loop van het project geleerd hadden van Frank De Gruyter, een professionele verteller. Hierna werden ook de website www.ghanezeningent.be en de brochure voorgesteld aan het publiek. Buadee verzorgde het muzikale intermezzo met een drietal liedjes die hij live op scene bracht. Het werd een gezellige avond met een vijf-



tigtal Ghanese en Belgen. Nadien werd er nog gezellig nagepraat - en zelfs even ook gedanst - met Ghanese muziek op de achtergrond. DJ Kwesi zorgde voor het aaneendraaien van de plaatjes. In het publiek bevonden zich ook enkele heemkundigen! Adrien Brysse van Ghendtsche Tydinghen (H.H.K.G) die zelf meewerkte aan het project getuigde achteraf dat de andere heemkundigen het een zeer boeiende en interessante avond vonden en dat ze blij waren dat ze erbij waren geweest.

De website www.ghanezeningent.be



De interviews, het roerend materieel erfgoed en een filmpje van een Ghanese jongere worden in eerste instantie ontsloten d.m.v. de website www.ghanezeningent.be. Een uitgebreid artikel van Elizabeth Mensah over de migratie van Ghanese naar Gent en Oost-Vlaanderen kadert het hele onderzoek. Daarnaast worden er op dit moment vijf levensverhalen gepresenteerd op de website: twee levensverhalen van Ghanese die migreerden om politieke redenen, één levensverhaal van een Ghanese die door volgmigratie of familiehereniging naar Oost-Vlaanderen kwam en twee levensverhalen van de tweede generatie Ghanese. Een website blijkt een heel dankbaar medium om mondelinge bronnen en gedigitaliseerd erfgoed op een goedkope manier te ontsluiten omdat het vrij toegankelijk is en omdat het ook toelaat om fragmenten uit de interviews te beluisteren.

Naast de levensverhalen wordt er ook met thema's gewerkt op de website. Het thema Ghanese feesten en rituelen werd reeds uitgewerkt. Het thema over de Ghanese gemeenschap in Gent en Oost-Vlaanderen wordt in de komende maanden afgewerkt en online geplaatst. Die thema's worden geïllustreerd door stukjes interview en verzameld roerend materieel erfgoed.

Brochure 'Vogels die niet vliegen gaan dood'



Naast een inleiding over het project en het (iets kortere) verhaal over 30 jaar Ghanese migratie worden in een tweetalige brochure ook de vijf levensverhalen gepresenteerd: drie in het Nederlands en twee in het Engels. Op de website staan die laatste twee levensverhalen in een uitgebreidere Nederlandstalige versie. Bedoeling van de brochure is een tijdsbestendige neerslag van de geschiedenis van de Ghanese gemeenschap in Oost-Vlaanderen te hebben. Zo kan men ook de interesse wekken bij de generatie die niet (of niet veel) op het internet surft. De brochure, die gratis te downloaden is via de website, werd vormgegeven door een jonge Ghanese vrijwilliger die vormgeving gestudeerd heeft.

Samenwerking met de heemkundige kring

De samenwerking met de heemkundige kring bracht een aantal voordelen voor het project met zich mee: kennis van tekstredactie, tips i.v.m. onderzoekswerk en uitgeven van brochures, enzovoort.

Maar ook de kring blijft niet met lege handen achter. Zo konden onder andere daardoor een aantal mooie resultaten gerealiseerd worden met het project. In één van de volgende nummers van Ghendtsche Tydinghen (H.H.K.G) worden de resultaten van het project aan hun abonnees gepresenteerd.

Daphné Maes
Consulent Heemkunde Vlaanderen

Lange Max Museum in Koekelare heropend

In Koekelare sloot de archeologisch-historische kring Spaenhiers vzw in het kader van de herdenking van 100 jaar Grote Oorlog midden 2011 een overeenkomst voor een langdurige samenwerking met Lange Max vzw om samen een cultuur-toeristisch project op de site Lange Max te bouwen. In een eigentijds museum, dat eind oktober 2014 zijn deuren opende, verneemt de bezoeker zowel alles over het reusachtig kanon dat Duinkerke beschoot als ook over wat er in de regio, zijnde het westelijk front aan de Duitse zijde, gebeurde.

Wouter Staelens, een bestuurslid dat betrokken was bij de herwerking van het museum, vertelt meer over het project:

‘Voor de heropening was op de site Lange Max het Vredesmuseum gevestigd. Het betrof voornamelijk de tentoonstelling van een collectie van een privéverzamelaar. Er was nood aan een samen-



hangend verhaal dat op een moderne manier kon weergegeven worden. Voor de heemkundige kring was het een opportuniteit om een permanent uitstalraam te maken. Ook voelden we de noodzaak om beter en diepgaander onderzoek te doen naar Koekelare tijdens de Eerste Wereldoorlog.’

Dat onderzoek verliep, zo vertelde Wouter, aanvankelijk bijzonder traag. Tot er via een tip ontdekt werd dat er mogelijk detailinformatie over Koekelare te vinden was in een Duits archief. Die tip bracht alles in een stroomversnelling. Wouter en zijn vader Gerdi namen de auto naar Duitsland en scanden van 's morgens vroeg tot 's avonds laat ca. 700 pagina's in. Er werd zelfs geen onderbreking om te eten ingelast. Eenmaal thuis moesten ze al deze informatie verwerken. Een waar huzarenstukje! En het bleef niet bij één rit naar het archief.

‘Het verhaal van het vernieuwd museum is er bij uitstek ook één van samenwerking’, getuigt Wouter. ‘De samenwerking met Lange Max vzw loopt uitstekend. We zijn permanente partners geworden en er ontstonden zelfs vriendschapsbanden. We kregen als het ware carte blanche om het museum inhoudelijk te herwerken. De vereniging Lange Max had immers de infrastructuur, maar minder de know-how van het oorlogsverleden. Nu vullen we elkaar aan, wat het verhaal van beiden versterkt: een win-win situatie.’

Een dergelijk project vraagt natuurlijk voldoende financiële middelen. Naast de inbreng van de twee verenigingen, kreeg het project ook steun van het Impulsfonds van de Vlaamse overheid, de provincie West-Vlaanderen en de gemeente Koekelare. Daarnaast waren er ook leveranciers die ons heel genegen waren. Zo zorgde o.a. de firma Thyssen-Krupp voor een schaalmodel van Lange Max. Als je



weet dat Krupp de producent was van het toenmalige kanon, dan was hun bijdrage symbolisch héél waardevol.

Ook op andere manieren ontvingen we hulp. Het Archeologiedepot van Onroerend Erfgoed, afdeling Zarren en het Memorial Museum Passendaale 1917 in Zonnebeke leverden enkel voorwerpen aan van een regiment dat ook in Koekelare verbleef.

‘Niet alles verliep zonder problemen’, geeft Wouter toe. ‘Zo maalt de administratieve molen dikwijls erg traag en zijn procedures vaak gericht op grotere overheidsorganisaties en niet op kleinere verenigingen. Het niveau van de inrichting van het museum dat we wensten, bleek vaak meer te passen bij een puur businessmodel en minder in overeenstemming te zijn met de werking van een vereniging zonder winstoogmerk.’



Een ander probleem was dat onderzoek soms traag verloopt wanneer het na een dagtaak moet gebeuren. Dat leverde vooral veel tijdsdruk op en maakte het volhouden van de inspanning niet evident.

Gelukkig zijn er ook heel wat positieve effecten te zien. ‘Het museum steunt net zoals het jaarboek van Spaenhiers sterk op bronnen. We vonden uiteindelijk veel archief dat niet vernietigd was tijdens de Tweede Wereldoorlog. We kregen lokaal veel aandacht, maar ook vanuit het buitenland. Zo besteedde de New York Times aandacht aan het museum en bezocht de Duitse ambassadeur al het museum.’

Maar het verhaal van dit museum is zeker nog niet af. Dat beseft Wouter maar al te goed: ‘Een museum moet evolueren. Daarom kan iedereen van thuis uit alles blijven volgen, want via Facebook, Twitter of de eigen website kom je alle laatste nieuwtjes over het museum te weten.’

Communicatie speelt in dit project een cruciale rol. Daarom werd de volledige communicatie aangepakt en vernieuwd. Een noodzaak om bezoekers naar minder gekende toeristische paden te leiden.

Lange Max Museum
 Clevestraat 2
 8680 Koekelare
 info@langemaxmuseum.be
 www.langemaxmuseum.be
 www.facebook.com/LangeMaxMuseum

Hendrik Vandeginste
 Consulent Heemkunde Vlaanderen

Drone filmt historische route

Vorig jaar werd op initiatief van het gemeentebestuur Berlare een werkgroep opgericht om een historische route rond de Eerste Wereldoorlog uit te werken die loopt over Uitbergen, Overmere en Berlare. De route is 40 kilometer lang en omvat een dertigtal vaste informatiepanelen. Bij dit initiatief werden onder andere de Heem- en Oudheidkundige Kring Berlare, de Heemkundige Kring Overmere en de Werkgroep Erfgoed Uitbergen betrokken.

Om de route te promoten nam de Heemkundige Kring Overmere het initiatief om een filmpje te maken dat kan gebruikt worden op de sociale media (Facebook, Twitter, ...).

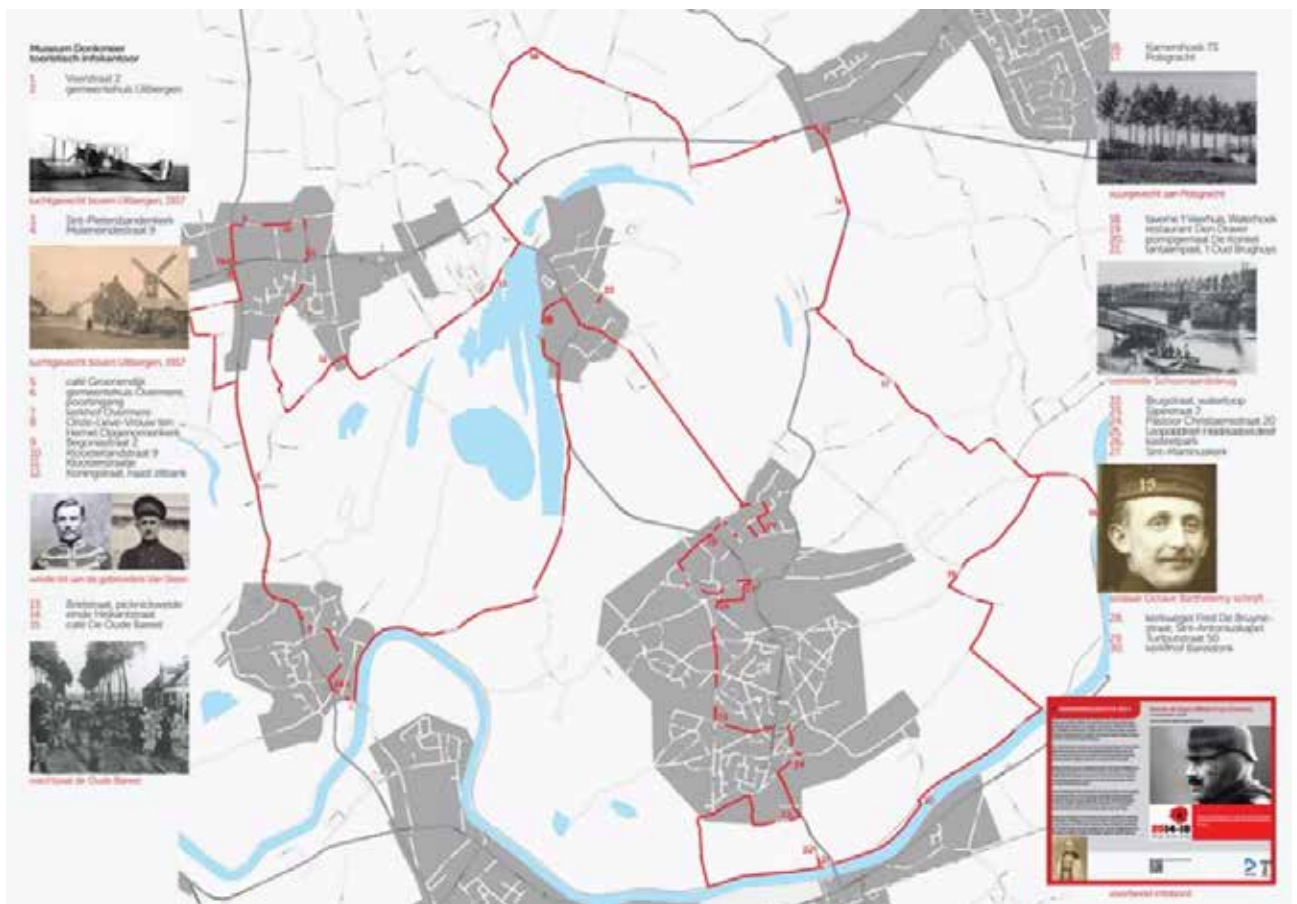
Hoe kwam het filmpje tot stand?

Omdat luchtbeelden nu eenmaal mooi passen bij weergave van routes werd de eigenaar van een drone aangesproken. Vervolgens werden in de drie deelgemeenten met de drone, uitgerust met een Gopro camera, luchtbeelden geschoten van een aantal punten langs de route.



Daarnaast werd een gps-bestand van de route (geregistreerd tijdens het fietsen van de route) geïmporteerd in Google Earth. Door gebruik te maken van een aantal functionaliteiten die in Google Earth beschikbaar zijn, kan je de route dan in zijn geheel zien op een kaart en kan je die bovendien volgen alsof je erover vliegt. Van die beelden werden vervolgens ook een aantal opnames gemaakt.

Vervolgens werden die beelden met een videobewerkingsprogramma aan elkaar ‘geplakt’ en werden er ook de nodige tekst, uitleg en foto’s van panelen tussen geplaatst.



Tenslotte vonden de projectpartners het ook belangrijk om bij de beelden passende muziek te voorzien. Omdat je niet zomaar eender welke muziek mag gebruiken (auteursrechten, rechten voor de uitvoerders, ...) werd een bijpassend muziekstuk (Adagio de Verdun) gekozen dat we zelf opgenomen hadden tijdens een herdenkingsconcert rond W.O.I. We vroegen vervolgens toestemming aan de uitvoerders (organiste en trompetsolist) en aan de componist van het stuk (Jean-Paul Verpeaux). Eens we de toestemming hadden, kon het geheel geplaatst worden op Youtube. Je kan het filmpje bekijken via de website: www.overmere.be of door in Youtube te zoeken op trefwoorden 'historische route Berlare'. En je bent natuurlijk ten allen tijde welkom om de route zelf een keertje met de fiets te komen verkennen.

Bart Joos
voorzitter Heemkundige Kring Overmere



Mechelen, december 2014

Geachte Bladwijzerlezer

Voor u ligt de nieuwste aflevering van Bladwijzer, het methodologisch tijdschrift van Heemkunde Vlaanderen. We hopen dat deze editie vol praktische tips en inspirerende ideeën rond lokaal erfgoed en heemkunde u opnieuw zal kunnen bekoren.

Heemkunde Vlaanderen vindt het belangrijk om via Bladwijzer zoveel mogelijk mensen te bereiken. Dit waardevolle instrument wordt daarom al enkele jaren gratis verspreid, zowel in druk als digitaal. Dat is enkel mogelijk dankzij de ondersteuning van Vlaanderen.

Net zoals alle cultureel-erfgoedorganisaties wordt ook Heemkunde Vlaanderen sterk getroffen door de bezuinigingen. Die besparingen dwingen ons tot keuzes. Door de hoge druk- en verzendingskosten wordt het volgend jaar daarom onmogelijk om een gedrukte versie van dit gratis blad te maken. Heemkunde Vlaanderen vindt Bladwijzer echter te belangrijk om het tijdschrift te laten verdwijnen. U ontvangt Bladwijzer daarom volgend jaar wel digitaal en kunt hem ook via onze website steeds gratis downloaden via <http://bladwijzer.heemkunde-vlaanderen.be>.

We beseffen dat u, als trouwe lezer van ons blad, door deze keuze wordt getroffen. Heemkunde Vlaanderen betreurt dit, maar hoopt met de digitale versie nog steeds zoveel mogelijk mensen te bereiken.

Of deze nieuwste aflevering ook de laatste gedrukte versie wordt, is op heden nog niet duidelijk. Wel zeker is dat het verspreiden van gedrukte Bladwijzers in de toekomst niet meer kosteloos zal kunnen gebeuren. Heemkunde Vlaanderen hoort daarom graag of u bereid zou zijn voor een gedrukte versie een bescheiden abonnementsgeld te betalen.

Laat ons iets weten via de poll op onze website (<http://bladwijzer.heemkunde-vlaanderen.be>) of via het antwoordformulier op de keerzijde van deze brief. Wilt u zeker zijn dat u geen enkele aflevering van Bladwijzer mist, bezorg ons dan ook uw e-mailadres.

We hopen op uw begrip en medewerking en wensen u veel leesplezier met deze Bladwijzer!

De raad van bestuur en het team van Heemkunde Vlaanderen



Antwoordformulier toe te zenden aan

Heemkunde Vlaanderen
Zoutwerf 5
2800 Mechelen

Vanaf 2015 is het niet langer haalbaar om Bladwijzer gratis te drukken en te verzenden. Graag horen we van u of u bereid zou zijn om in de toekomst een bescheiden abonnementsgeld te betalen voor een gedrukte Bladwijzer. Indien er voldoende belangstelling is, zal Heemkunde Vlaanderen de haalbaarheid om een gedrukte Bladwijzer te verspreiden onderzoeken. De beslissing over het al of niet drukken en de prijszetting zullen worden bepaald door de vraag. Heemkunde Vlaanderen wil hierbij enkel kostendekkend te werk gaan.

Alvast bedankt voor uw medewerking. We houden u op de hoogte!

Ik wil graag een papieren versie van Bladwijzer ontvangen en ben bereid een abonnementsgeld te betalen dat maximaal euro bedraagt (prijs per jaar voor drie afleveringen)
(onder voorbehoud van voldoende aanvragen: zie tekst hierboven).

Ik wil Bladwijzer zeker niet missen in 2015 en ontvang het digitale tijdschrift daarom graag via mijn
e-mailadres: